



GMINA GNOJNIK

przestrzeń możliwości



SZANOWNI PAŃSTWO!



Jest mi niezmiernie miło przekazać w Państwa ręce niniejszy folder, który proszę potraktować jako zaproszenie do odwiedzenia gminy Gnojnik. Nasza mała ojczyzna pełna jest przeciwieństw - położona przy drodze krajowej, z silnie rozwiniętym centrum zaskakuje ogromem naturalnych, dziewiczych obszarów. Właśnie dzięki temu w gminie Gnojnik możecie Państwo spędzić pełne wyciszenia i odpoczynku chwile, a równocześnie cieszyć się z dobrodziejstw rozbudowanej infrastruktury i prężnie rozwijającej się gospodarki.

Dlaczego warto przyjechać właśnie do gminy Gnojnik? Powodów jest wiele. Nasza mała ojczyzna urzeka przede wszystkim swym malowniczym położeniem. Pagórki pokryte leśną gęstwiną lub przybrane w szachownicę pól, wąwozy, jary i zalesione gaiki będą wspaniałym miejscem do odpoczynku i oddechu od zgiełku codziennego życia. Spacer po tak ukształtowanym terenie jest fascynującą przygodą, nigdy bowiem nie wiemy, jaki krajobraz ujrzemy stawiając kolejny krok, mijając kolejne wzniesienie. O każdej porze roku pagórkowaty teren budzi nieco inne uczucia i emocje. Zimą możemy się poczuć niczym bohaterowie baśni patrząc na ogromne połacie iskrzące się śniegiem, wiosna oraz lato zachwyca nas potęgą budzącej się do życia przyrody, zaś jesienią o lekkim dreszczu strachu przyprawić nas mogą osnute mgłą wąwozy i doliny.

Z pięknem natury harmonijnie współgrają znajdujące się na terenie gminy Gnojnik zabytki architektury drewnianej oraz murowanej. Część z nich została wpisana do rejestru krajowych zabytków. Piękno drewnianych kościołów i zabudowań gospodarczych jest nieustannie pielęgnowane przez mieszkańców, dzięki czemu, pomimo upływu lat nadal budzi zachwyt przyjezdnych i mieszkańców. Dopełnienie krajobrazu gminy Gnojnik stanowią rozsiane po całym terenie liczne przydrożne obiekty sakralne – figurki, krzyże i kapliczki. Stawiane są z wdzięczności za otrzymane łaski, za wysłuchanie prośb, albo jako ofiara dziękczynna za wybawienie z niebezpieczeństwa lub wyleczenie z choroby. Wtopione w krajobraz, w otoczeniu naturalnej przyrody, tkwią jak drogie kamienie na trudnych ścieżkach życia.

Ciekawie ukształtowane tereny gminy Gnojnik zwiedzać można zarówno pieszo, jak i samochodem. Dzięki odnowionym drogom i powstałym ścieżkom przyjemnie podróżuje się między wioskami również rowerem. Niezależnie od środka lokomocji zabytki naszej gminy warto zwiedzać z szeroko otwartymi oczyma. Piękno gnojnickich skarbów architektury i natury subtelnie zachwyca każdym swym najdrobniejszym elementem.

Wycieczkę po gminie Gnojnik można zakończyć w znajdujących się na terenie gminy restauracjach i cukierniach, posiadających swój niepowtarzalny klimat. Również tutejsi gospodarze przyjmą gości z szeroko otwartymi rękoma, oferując wygodne pokoje w zadbanych gospodarstwach agroturystycznych położonych w zacisznych okolicach.

W imieniu swoim oraz wszystkich Mieszkańców gminy Gnojnik serdecznie zapraszam do odwiedzenia naszych okolic. Mamy nadzieję, że lektura niniejszego folderu rozbudzi ciekawość oraz chęć przyjazdu do naszej gminy. Jeżeli natomiast chcą Państwo chociaż wirtualnie poznać gminę Gnojnik zapraszam do odwiedzenia oficjalnej strony gminy www.gnojnik.pl, na której znajdują Państwo wszystkie niezbędne informacje (m.in. na temat historii, zabytków, turystyki, kultury, sportu), bogatą galerię zdjęć oraz aktualności z życia naszej małej ojczyzny.

*Wójt Gminy Gnojnik
mgr Sławomir Paterek*

Położenie administracyjne

Gmina Gnojnik leży w województwie małopolskim, w powiecie brzeskim. Od północy sąsiaduje z miastem i gminą Brzesko, od wschodu z gminą Dębno, od południa z gminą Czchów i gminą Lipnica Murowana, zaś od zachodu z gminą Nowy Wiśnicz (dwie wymienione na końcu gminy leżą już w powiecie bocheńskim). Obszar gminy wynosi 55 km² (5489 ha), który zamieszkuje blisko 7800 mieszkańców.

Położenie komunikacyjne

Gmina położona jest w dogodnym miejscu komunikacyjnym. Przez jej teren przebiega droga krajowa nr 75 prowadząca z Brzeską przez Czchów do Nowego Sącza. Poza tym, gmina leży pośrodku trójkąta tworzonego przez trzy duże miasta: Kraków, Tarnów i Nowy Sącz. Wspomniana już droga krajowa nr 75, ale również droga E4 oraz trasa kolejowa Tarnów – Kraków umożliwiają łatwy dojazd mieszkańcom gminy do dużych centrów miejskich. Dogodne położenie komunikacyjne, sprawia że problemów z dojazdem do gminy Gnojnik nie mają również turyści, którzy korzystają z własnego środka lokomocji lub transportu publicznego (kolej, autobusy dalekobieżne, busy).

Położenie geograficzne

Gmina Gnojnik zajmuje wschodnią część krainy geograficznej zwanej Pogórzem Wiśnickim. Krajobraz gminy tworzą dwa zasadnicze elementy: dolina rzeki Uszwicy, nad którą położone są Uszew, Zawada Uszewska, Gnojnik i Gosprzydowa oraz tworząca wododział wysoczyzna z wioskami Lewniowa, Biesiadki i Żerków. Rzeźba terenu jest bardzo urozmaicona - doliny okalają rozległe wzgórza przeorane licznymi wąwozami i zagajnikami. Cały teren gminy leży w Obszarze Chronionego Krajobrazu Pogórza Wiśnickiego.

Sieć dróg i chodników

Gmina Gnojnik posiada dobrze rozwiniętą infrastrukturę komunikacyjną, która na bieżąco jest modernizowana i powiększana. Sieć dróg tworzą: droga krajowa, droga wojewódzka, sześć dróg powiatowych oraz ok. 120-kilometrowa sieć dróg gminnych. Stopniowo powstają również chodniki wraz ze ścieżkami rowerowymi.

Gmina w pigułce

W gminie Gnojnik funkcjonują: poczta, 2 banki, 2 przedszkola, 3 szkoły podstawowe, 2 zespoły szkolno-przedszkolne, 2 gimnazja, 5 parafii rzymsko-katolickich, 6 świetlic wiejskich, 3 biblioteki oraz Centrum Kultury, 2 ośrodki zdrowia, 1 ośrodek rehabilitacyjno-wypoczynkowy, 2 apteki, 7 jednostek OSP, 5 ludowych klubów sportowych, 1 uczniowski klub sportowy, 5 boisk sportowych i Orlik, 26 stowarzyszeń, 18 hoteli, restauracji i gospodarstw agroturystycznych, 12 sklepów spożywczo-przemysłowych.

DOGODNE POŁOŻENIE CIEKAWA HISTORIA

O HISTORII SŁÓW KILKA

Pisana historia gminy zaczyna się w początkach XIII wieku. Pierwsza wzmianka o Gnojniku, Gosprzydowej i Lewniowej znajduje się w dokumentach autorstwa Wincentego Kadłubka z roku 1215. Uszew i Biesiadki weszły na karty historii dzięki metrykom wystawionym w II poł. XIII w. Grunty pod następną lokowane wówczas wsie: Zawadę Uszewską i Żerków wydzielono jeszcze przed rokiem 1350. Kolejny ślad istnienia i rozwoju gminnych sołectw znaleźć możemy w wykazach świętopietrza, z których wynika, że Gnojnik, Gosprzydowa i Lewniowa były wsiami rycerskimi, a Uszew, Biesiadki, Zawada Uszewska i Żerków należały do Uszewskiego klucza dóbr biskupów krakowskich. Głębokie piętno na losach gminy Gnojnik naznaczyły takie wydarzenia historyczne, jak: „potop” szwedzki z lat 1655 - 1660 i związany z nim najazd wojsk siedmiogrodzko - kozackich na Małopolskę w roku 1657, rabacja galicyjska w lutym i marcu 1846 roku oraz dramatyczne wydarzenia I i II wojny światowej. Gmina w obecnych granicach funkcjonuje od 1 stycznia 1973 roku, a od 1 stycznia 1999 r. gmina Gnojnik znów znajduje się w reaktywowanym powiecie brzeskim, a wraz z nim w województwie małopolskim. Klimat gminy tworzy drewniana architektura sakralna i użytkowa: kościół pw. św. Mateusza w Biesiadkach, kościół pw. św. Urszuli w Gosprzydowej oraz liczne stare wiejskie chałupy i budynki gospodarcze rozsiane po całej okolicy (największe ich skupisko znajduje się w Biesiadkach). Gmina pochwalić się może także ciekawymi zabytkami murowanymi, a są nimi: kościół pw. św. Marcina w Gnojniku, kościół pw. św. Floriana w Uszwi, kaplice w Lewniowej, Gosprzydowej, Zawadzie Uszewskiej i Żerkowie.

ZABYTKOWY GOTYCKI KOŚCIÓŁ OBRONNY

W centrum Gnojnika znajduje się piękny gotycki kościół obronny pw. św. Marcina z XIV w. - jeden z najstarszych zachowanych w całości zabytków murowanej architektury sakralnej we wschodniej części Małopolski. Nie jest znana dokładna data rozpoczęcia budowy obiektu, wiadomo natomiast, że konsekracji świątyni dokonano w 1382 r. Fundatorami kościoła byli Marek Żegota - dziedzic Gnojnika oraz Dorota Conha - najprawdopodobniej właścicielka części wsi. Dostojna bryła świątyni zbudowana jest z łamanego kamienia i ciosów piaskowca. Budowla mająca spełniać również funkcje obronne posiada sięgające dwóch metrów grubości ściany, potężne szkarpy podpierające mury, rząd wąskich otworów strzelniczych umieszczonych w strefie strychowej oraz w zachodniej wieży. Kościół jest budowlą orientowaną, jednonawową, z węższym wielobocznie zamkniętym prezbiterium, przy którym od północy znajduje się zakrystia, od zachodu kwadratowa wieża, natomiast od południa kaplica. W prezbiterium widnieje gotyckie sklepienie krzyżowo-żebrowe, a w pozostałych częściach kościoła stropy płaskie. W środkowej części wieży umieszczono pomieszczenie chóru organowego.

We wnętrzu kościoła sąsiadują ze sobą zabytki datowane na pierwszą połowę XIV wieku (m.in. kamienny portal od południowej strony nawy, tabernakulum w ścianie prezbiterium, szafka na oleje i drewniana rzeźba Matki Boskiej) oraz elementy barokowe z XVIII i XIX wieku, takie jak: - ołtarz główny rokokowy z II poł. XVIII wieku; - rokokowy ołtarz boczny w nawie od strony północno-wschodniej z 1766 r.; - rokokowy ołtarz boczny w nawie od strony południowo-wschodniej z 1766 r.

Wystroju dopełniają: barokowa chrzcielnica, drewniana rokokowa ambona, dwa barokowe konfesjonały, organy zakupione w 1854 r. oraz późnobarokowy krucyfiks.

Na uwagę zasługują również XIX-wieczne elementy znajdujące się po zewnętrznej stronie ścian kościoła: Ogrójec z kamienną figurą klęczącego Chrystusa oraz stacje Drogi Krzyżowej, usytuowane w prostokątnych niszach, zamykanych drewnianymi drzwiczkami.



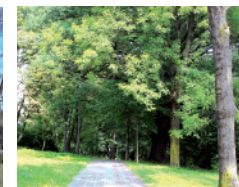
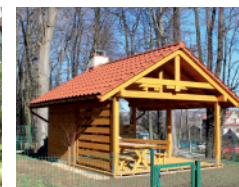
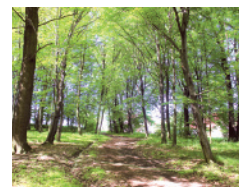
GNOJNIK

Gnojnik jest jedną z najstarszych miejscowości Małopolski. Chociaż najprawdopodobniej początki wioski sięgają XII wieku, to pierwsza wzmianka o miejscowości pochodzi z dokumentów biskupa krakowskiego Wincentego Kadłubka z 1215 roku. Wspomniano wtedy o dziesięcinie z Gnojnika na rzecz kapituły krakowskiej. Początki wioski wiążą się ściśle z biegnącym tędy traktem handlowym, który wchodził w skład traktu węgierskiego.



Nowa przestronna świątynia

W niedalekiej odległości od zabytkowej świątyni pw. św. Marcina znajduje się nowy kościół pw. **Matki Bożej Fatimskiej**, którego budowę rozpoczęto w 2006 r. Marzenia Gnojniczan o nowej, przestronnej świątyni mogły się ziszczyć dzięki staraniom parafian oraz Proboszcza - ks. Mariana Zapióra. Kamień węgielny pod budowę nowego kościoła został poświęcony podczas mszy świętej na Krakowskich Błoniach w maju 2006 r. przez Ojca Świętego Benedykta XVI.



A kiedyś był tu ziemiański dwór, park i folwark

Niezwykle cennym dobrem Gnojnika jest 6-hektarowy **park podworski**, w którym można podziwiać kilkusetletnie dęby, lipy, jesiony i czarne sosny (kilka z nich uznano za pomniki przyrody). Ogromną przyjemność sprawi każdemu spacer romantyczną aleją lipowo-jesionową, zaś na polanie w głębi lasu na turystów czeka dąb-samotnik. Obecnie w parku mieszczą się dróżki spacerowe oraz ławeczki, dzięki czemu jest to miejsce idealne na chwilę relaksu i wyciszenia. Na terenie Gnojnika znajduje się jeszcze jeden park - park „Na górze” - również stanowiący pozostałość dworskiego folwarku.

Świadkami dobrze prosperujących niegdyś folwarków ziemskich są także: **stara plebania** powstała w 1776 r., **spichlerz** z II poł. XIX w., **młyn** z ok. 1938 r. (powstały z przebudowania gorzelnii pochodzącej z końca XIX w.) oraz **dom nauczyciela** - obecnie wikařówka z 1909 r., która pełniła również funkcje szkoły.



GNOJNIK

administracyjne, gospodarcze
i kulturalne centrum gminy



Co można załatwić w Gnojniku

Gnojnik to centrum administracyjno-gospodarczo-kulturalne gminy. Dlatego w samym sercu miejscowości, przy drodze krajowej nr 75 znajdują się: Urząd Gminy Gnojnik, Centrum Kultury, Gminny Ośrodek Pomocy Społecznej, remiza, poczta, bank, sklepy i firmy usługowe.

Urząd Gminy Gnojnik: 32-864 Gnojnik 363, tel. 14 68 69 600
e-mail: sekretariat@gnojnik.pl

Gminny Ośrodek Pomocy Społecznej: Gnojnik 363,
tel. 14 686 97 20

Zespół Obsługi Szkół i Przedszkoli: Gnojnik 363, tel. 14 686 96 60
Centrum Kultury w Gnojniku: Gnojnik 401, tel./fax 14 686 96 90,
e-mail: ck_gnojnik@ug.pl

Urząd pocztowy: Gnojnik 430, tel. 14 664 82 48, 14 663 10 01

Bank Spółdzielczy w Brzesku, o/Gnojnik: tel. 14 686 90 10

Bank PKO BP o/Gojnik: Gnojnik 610, tel. 14 685 89 20

Apteka „Pod Dębem”: Gnojnik 600, tel. 14 664 82 53

Apteka „Rumianek”: Gnojnik 567, tel. 14 664 82 55





BIESIADKI

Podgórski krajobraz Biesiadek urzeka swym pięknem. Mozaika pól uprawnych, zabudowa folwarczna, liczne zagajniki i lasy na obrzeżach wioski tworzą niezwykłą panoramę tej rolniczej osady. Ustalenia badaczy mówią o genezie Biesiadek jako osady obronnej, położonej na wyodrębnionym pagórku, mającym znaczenie militarne. Pierwsza wzmianka o wsi pochodzi z dokumentu z 1269 roku, a jest to akt lokacyjny podpisany przez biskupa Pawła z Przemankowa.

KOŚCIÓŁ PW. ŚW. MATEUSZA

Pierwszy kościół w Biesiadkach zbudowano już ok. 1199 roku. Taka data widniała na tabliczce wiszącej dawniej nad bocznym wejściem kościoła. Obecna świątynia w stylu gotyckim powstała na przełomie XV i XVI wieku, a jej konsekracja miała miejsce 22 marca 1661 r. Świątynia wzniesiona została z drzewa modrzewiowego. Jest orientowana, kryta gontem, szalowana, o konstrukcji zrębowej. Wieża z przedsionkiem w przyziemiu, tworzy front trzynawowego kościoła, z węższym prezbiterium zamkniętym trójbocznie, przy którym znajduje się zakrystia. Nawa główna i prezbiterium nakryte zostały sklepieniem kolebkowym. Przy wejściu zauważyć można portal ostrołukowy wraz z umieszczonymi w nim drzwiami z pięknymi, starymi okuciami. W ścianach trzykondygnacyjnej wieży znajdują się wnęki, a w nich rzeźby świętych. Wieżę zwieńcza baniasty hełm z latarnią z 1936 roku.

Wnętrze świątyni zdobione jest polichromią z 1938 roku. Wzrok wchodzącego przykuwają główny ołtarz barokowy z późnogotycką rzeźbą Piety z XVI w. oraz obrazem patrona św. Mateusza Ewangelisty u szczytu. Dwa ołtarze boczne też są barokowe z obrazami: Najświętszej Marii Panny ze św. Anną i św. Joachimem oraz Matki Boskiej Bocheńskiej z Dzieciątkiem z 1644 r. oraz obraz św. Rozalii. W 1676 r. do odnowionej świątyni sprawiono tenże obraz z wizerunkiem świętej, która miała chronić mieszkańców przed zarazą. Pięknymi elementami wystroju wnętrza są także: rokokowe tabernakulum z II połowy XVIII wieku oraz chrzcielnica z pierwszej połowy XIX wieku.



Drewniana zabudowa wsi



BIESIADKI miejsowość opasana długimi wstęgami pól

Charakterystycznym elementem krajobrazu Biesiadek jest szeregowa, drewniana zabudowa wsi usytuowana wzdłuż ulicy biegnącej granią wzniesienia. Pierwotna, osiemnasto – i dziewiętnastowieczna drewniana zabudowa została w dużej części zniszczona w wyniku działań prowadzonych podczas I wojny światowej oraz w wyniku pożaru w 1933 roku. Obecnie zachowało się niewiele starych chałup i domów, stawianych z modrzewiowych lub sosnowych bali, pokrytych słomianymi strzechami. Drewnianą zabudowę powstałą w XIX wieku tworzą domy wzniesione wzdłuż gminnych dróg zwrócone do nich szczytami. Zrębowe chaty zostały oszalowane i nakryte dachami dwuspadowymi. Charakterystycznymi elementami budynków są ozdobne okna z wycinanymi obramieniami oraz malowane ściany dekorowane we wzory.



GOSPRZYDOWA

Gosprzydowa to niewielka, malowniczo położona wioska, która według legendy założona została przez niemieckiego rycerza Gotfryda de Volya. Pierwsze historyczne wzmianki na temat wioski sięgają roku 1215. W dokumencie z tego roku biskup krakowski Wincenty Kadłubek wymienia Gosprzydową wśród kilkunastu wsi składających dziesięcinę kapitule krakowskiej.

W środku miejscowości w sąsiedztwie rzeki stoi barokowy kościół pw. św. Urszuli z 1697 roku. Świątynia wykonana jest z drzewa modrzewiowego i pokryta gontem. Jednonawowej budowli uroku dodają otwarte podcienia obiegające wokół nawę główną (tzw. sobótki będące w dawnych czasach schronieniem dla wiernych, którzy przychodzili do kościoła z odległych przysiółków.), piękna bryła kaplicy oraz kształtna wieżyczka na sygnaturkę umieszczona w kalenicy dachu. Prezbiterium i nawę pokrywa jednolite barokowe sklepienie kolebkowe. Kościółek gosprzydowski oceniony został przez znawców jako budowla skromna i pełna prostoty. W roku 2005 kościół został uznany za najbardziej zadbane zabytek województwa Małopolskiego.



**KOŚCIÓŁEK Z TYTUŁEM
NAJBARDZIEJ ZADBANEGO
ZABYTKU 2005 R.**

Łaskami słynący obraz

Na uwagę zasługuje piękny wystrój kościoła pw. św. Urszuli m.in.: polichromia ścienna z 1889 roku oraz barokowy ołtarz główny z od ponad 300 lat łaskami słynącym obrazem Matki Bożej Gosprzydowskiej. Właściwie w głównym ołtarzu znajdują się dwa obrazy. Jeden - zasłaniający jest namalowany na desce i przypomina obraz Matki Boskiej Częstochowskiej, drugi - zasłaniany jest namalowany na płótnie i stanowi kopię obrazu Matki Boskiej Bocheńskiej, do którego licznie pielgrzymują wierni spoza parafii. Kolejne ołtarze znajdujące się w gosprzydowskiej świątyni to: ołtarz boczny z przełomu XVII i XVIII wieku przedstawiający Jezusa Ukrzyżowanego, stojący z lewej strony nawy ołtarz Serca Jezusowego oraz ołtarz Grobu Bożego znajdujący się w kaplicy. Wystrój wnętrza dopełnia XV-wieczna kamienna chrzcielnica, gotycko-renesansowa kropielnica z XV lub XVI wieku, ambona z przełomu XVII i XVIII wieku oraz organy kościelne zakupione w fabryce braci Rieger na Śląsku w 1901 roku.



Zabytkowa dzwonnica

Tuż obok kościoła pw. św. Urszuli od strony północnej stoi drewniana zabytkowa dzwonnica z XVIII wieku. Jest to budowla drewniana, o konstrukcji słupowej, szalowana, nakryta daszkiem namiotowym podbitym gontami. W jej wnętrzu znajdują się trzy dzwony – najstarszy z 1585 roku. Z biegiem lat dzwonnica była odnawiana, a nawet zmieniała swoje położenie, wszystko po to, aby mogła bezpiecznie przetrwać jak najdłużej.



Kapliczka na wzgórzu

Wśród lasów i pagórków jednego z przysiółków Gosprzydowej nazywanego przez mieszkańców „Ratowskie” ukryła się kamienna kapliczka wzniesiona w 1952 roku z fundacji okolicznych mieszkańców jako wotum przebłagalne dla odwrócenia klęsk żywiołowych, gradobicia, burzy i piorunów, które niszczyły uprawy i były powodem wielu pożarów oraz klęsk. Ciekawymi elementami wystroju kaplicy pw. Matki Bożej Wspomożenia Wiernych są: kamienna grotta z figurą Matki Bożej z Lourdes, wykute w skale tabernakulum oraz polichromia figuralna z inskrypcjami.



GOSPRZYDOWA

pełna urokliwych zakątków

Dom parafialny oraz plebania

W niedalekiej odległości od kościoła św. Urszuli znajduje się **dom parafialny z 1938 roku**. Jedna część budynku służyła jako mieszkanie dla organisty, a druga pełniła funkcję sali katechetycznej. Od roku 1990, gdy nauka religii została przywrócona do szkół, sala katechetyczna służy jako miejsce spotkań i pracy Dziewczęcej Służby Maryjnej, Rady Parafialnej, Caritas oraz Stowarzyszenia Przyjaciół Ziemi Gosprzydowskiej. Innym zabytkowym obiektem w centrum Gosprzydowej jest **plebania z 1883 roku**.





USZEW

Uszew leży w dolinie rzeki Uszwicy. Początki Uszwi sięgają 1255 roku, kiedy to Bolesław Wstydlivy – książę krakowski i sandomierski wydał przywilej nadający rycerzowi Kuźmie las położony nad rzeką, w celu wykarczowania i założenia osady. Na przestrzeni wieków miejscowość prężnie się rozwijała, o czym świadczy fakt, że w I połowie XIV wieku była miastem – siedzibą kłucza biskupa krakowskiego, a następnie kamery austriackiej i gminy.

BAROKOWO-KLASYCYSTYCZNY KOŚCIÓŁ

Nad Uszwią góruje wzniesiony na pagórku kościół parafialny, stojący na miejscu pierwotnej, drewnianej świątyni pw. Wszystkich Świętych, która w II poł. XVIII w. spłonęła od uderzenia pioruna. Obecny, murowany kościół pw. św. Floriana wybudowano w latach 1801 - 1806. Jest to budowla barokowo-klasycystyczna z grubymi murami i prostą bryłą oraz figuralną i ornamentalną polichromią. Budowla składa się z nawy oraz węższego prostokątnego prezbiterium, przy którym po stronie północnej znajduje się zakrystia. Wnętrze świątyni nakryte jest sklepieniem żeglasytym wspartym na gurtach spływających na przyścienne filary, pomiędzy którymi znajdują się płytki wneki na pomieszczenie bocznych ołtarzy. Charakterystycznymi elementami zewnętrznymi są znajdująca się pośrodku dachu smukła wieżyczka na sygnaturkę oraz wyrastająca z zachodniej części dachu świątyni niewysoka wieża zwieńczona baniastym hełmem z ażurową latarnią. Z prostą bryłą kościoła idealnie komponują się bogate w złocenia elementy wyposażenia. Wnętrze świątyni zdobi polichromia figuralna. Najokazalej prezentuje się ołtarz główny w stylu barokowo-klasycystycznym z początku XIX w. z obrazem św. Floriana i Ukrzyżowaniem (obrazy na zasuwach) oraz czterema postaciami kobiecymi obrazującymi cnoty kardynalne. Cennymi dziełami są także ołtarze boczne: ołtarz Matki Bożej Różańcowej z XVIII w. (najstarszy ołtarz), ołtarz Najświętszego Serca Pana Jezusa i ołtarz św. Antoniego. Na uwagę zasługuje także rokokowa ambona ozdobiona rzeźbą z wizerunkiem Chrystusa Dobrego Pasterza pochodząca z XVIII w.



Patriotyczne malowidło

W 1945 roku wnętrze kościoła w Uszwi zostało odnowione przez artystę malarza Adama Witkowskiego. Przejawem patriotyzmu było wymalowanie na balkonie chóru godła polskiego z orłem w koronie. Wizerunek został przykryty płótnem w kolorze ściany. Planowano jego odkrycie w momencie, gdy kraj będzie wolny już od niemieckiej okupacji. To niezwykle wydarzenie miało miejsce w ostatnich dniach wojny, chociaż we wsi znajdowali się jeszcze niemieccy żołnierze. W czasie nabożeństwa, w momencie największego skupienia dokonano ściągnięcia zasłony. Wzruszenie zgromadzonych w kościele mieszkańców było olbrzymie.

Pamiętka tragicznej historii

W dzieje Uszwi wpisała się tragiczna historia mieszkających w niej Żydów, którzy schronili się w czasie wojny w wykopanym w lesie Grabaliny bunkrze. Dwie rodziny żydowskie wspierane były przez mieszkańców Uszwi, a w szczególności przez mającego swój dom najbliżej ich kryjówki gospodarza Wojciecha Kotfisa. Niestety, Niemcy odkryli kryjówkę i w sierpniu 1944 rozstrzelali Żydów oraz pomagającego im Polaka. W 2003 roku w lesie, w którym rozegrała się tragiczna historia, Gmina Żydowska w Krakowie oraz mieszkańcy Uszwi wystawili pamiętkową marmurową tablicę.

Pozostałości dworu Jana Goetza – Okocimskiego

Parę metrów od kościoła znajduje się plebania, której powstanie datuje się na 1869 rok. Jest to były budynek mieszkalny dworu należącego niegdyś do Jana Goetza - Okocimskiego. Do roku 1923 dwór był dzierżawiony przez teściową Barona, Hrabinę Sumińską. Plebanii towarzyszy dom parafialny wzniesiony w 1860 roku, który pierwotnie pełnił funkcję szkoły parafialnej.



USZEW

byłe miasto i siedziba gminy



Kolejną malowniczą wsią gminy Gnojnik jest Lewniowa, leżąca na biesiadecko-złockiej wierzchołynie. Pierwsza wzmianka o Lewniowej pochodzi z 1215 roku z kroniki Wincentego Kadłubka (wieś znalazła się w spisie miejscowości płacących dziesięcinę). Dokumenty z 1388 roku mówią, że wioska należała do rycerza Andrzeja herbu Strzebię, później właścicielami wsi byli Marek i Zbigniew Wielogłowski.

LEWNIOWA miejscowość na dwóch wzgórzach

Kościół parafialny - wspólne dzieło mieszkańców

Dzięki determinacji mieszkańców Lewniowej oraz proboszczów parafii możliwa stała się budowa nowej świątyni pw. Matki Boskiej Królowej Polski. Historycznego aktu poświęcenia kamienia węgielnego dokonano w 1978 r. W 1983 roku nastąpiła konsekracja świątyni. Patronami parafii stali się: Matka Boża Królowa Polski oraz Święty Maksymilian Maria Kolbe. Kościół cechuje nietypowy kształt oraz prostota. Charakterystycznymi elementami wystroju obiektu są mozaika na ścianie ołtarzowej oraz sam ołtarz.



Piękna murowana kaplica z kamienia

Zanim w Lewniowej wybudowano kościół wierni modlili się w Kaplicy Matki Bożej Częstochowskiej wzniesionej jako kaplica dworska w latach 60-tych XIX wieku z fundacji Mieczysława Skarzyńskiego, właściciela majątku. Charakterystyczne cechy architektoniczne budowli to murowane z kamienia ściany, prostokątny korpus pokryty blachą, kamienne sklepienie kolebkowe oraz wieloboczna wieżyczka nakryta cebulastym hełmem. Ze starszego wyposażenia kaplicy zachowały się: obraz Matki Bożej Częstochowskiej z Dzieciątkiem (z ok. 1857 roku), dziewiętnastowieczna szafka na mszalne naczynia ołtarzowe oraz epitafium Mieczysława Skarzyńskiego.



ŻERKÓW wioska na skraju gminy

Żerków to najmniejsza miejscowość w Gminie Gnojnik. Czyste powietrze, wspaniały krajobraz, cisza i spokój stwarzają idealne warunki do życia, a także do uprawiania turystyki pieszej bądź rowerowej. Powstanie Żerkowa datuje się na 1361 rok. Dokumenty wskazują, że wieś praktycznie od założenia była podległa biesiadeckiemu sołtysowi i stanowiła przysiółek Biesiadek. Wśród znanych epizodów historycznych związanych z Żerkowem wymienić należy lata 1959-2001, kiedy to wieś posiadała własną szkołę filialną. Obecnie dzieci i młodzież z Żerkowa uczęszczają do szkół w Biesiadekach i Gnojniku.



Kapliczka i kamienny głaz patriotyczne symbole

W 1948 roku w Żerkowie wybudowano kaplicę pw. św. Antoniego Padewskiego, we wnętrzu której mieści się pamiątkowa tablica z nazwiskami mieszkańców wioski poległych w czasie I wojny światowej. Podobna tablica wmurowana jest w głaz znajdujący się obok kaplicy. Umieszczone na głazie krzyż, kotwica oraz orzeł w koronie symbolizują ówczesny system wartości Polaków – Bóg, Honor, Ojczyzna.

LEWNIOWA ZAWADA USZEWSKA ŻERKÓW

Zawada Uszevska położona jest w dolinie rzeki Uszwicy. Powstanie miejscowości datuje się na 1346 rok. Dzieje Zawady nierozwalnie związane są z historią Uszwi. Obecnie wieś posiadają wspólną parafię, przedszkole, szkołę podstawową i gimnazjum oraz ośrodek zdrowia.

ZAWADA USZEWSKA wioska leżąca wzdłuż rzeki Uszwicy

Z momentów historycznych Zawady Uszevskiej znane bliżej są dwa: tragiczna epidemia w latach 40-tych XIX w. oraz starania o własną placówkę szkolną. Zaraza cholery i tyfusu głodowego w roku 1847 zdiesiątkowała mieszkańców Zawady. To wydarzenie upamiętnia krzyż postawiony w 1976 r. na miejscu dawnego cmentarza cholerycznego. Natomiast świadkiem starań o własną placówkę oświatową (zwieńczonych jedynie chwilowym sukcesem) jest budynek stojący w centrum wsi obok Domu Ludowego - obecnie Warsztat Terapii Zajęciowej.

Kapliczka w sercu miejscowości



Oprócz Warsztatów Terapii Zajęciowej w centrum Zawady Uszevskiej stoi odnowiony Dom Strażaka oraz kapliczka pw. Matki Boskiej Fatimskiej. Kaplica została ufundowana przez mieszkańców Zawady w 1998 roku. Jej uroczyste poświęcenie odbyło się 10 maja 1998 roku. Fundatorzy umieścili na kapliczce napis: „Matko Boża, miej w swej opiece wszystkie rodziny naszej parafii w trzecim tysiącleciu”.



Niewielka gmina Gnojnik pochwalić się może bogatą ofertą imprez kulturalnych. I nie chodzi tu tylko o duże imprezy, ale również o codzienny kontakt mieszkańców z kulturą. Dzięki zaangażowanej i energicznej pracy kadry Centrum Kultury w Gnojniku cykliczne wydarzenia kulturalne przeplatają się z małymi imprezami.

Gminne biblioteki i świetlice są miejscem, gdzie czas wolny można spędzić kulturalnie i z pożytkiem. Instruktorzy pomagają odkryć i rozwijać młodym ludziom swoje pasje, talenty i zainteresowania. Świetlice są również miejscem kultywowania tradycji ludowych i kościelnych. Natomiast biblioteki organizują szereg wystaw, spotkań autorskich, wieczorów literackich, lekcji bibliotecznych oraz konkursów literackich i plastycznych.

bogata oferta imprez kulturalnych



Kontakt z bibliotekami i świetlicami

- Centrum Kultury w Gnojniku: Gnojnik 401, tel./fax 14 686 96 90, mail: ck_gnojnik@ug.pl
- Gminna Biblioteka Publiczna w Gnojniku: 14 686 97 70 bibliotekagnojnik@vp.pl
- Publiczna Biblioteka w Biesiadkach: tel. 14 692 58 30 biblioteka.biesiadki@gmail.com
- Publiczna Biblioteka w Uszwi: 14 684 93 74 bibliotekauszew@poczta.onet.pl
- Świetlica w Zawadzie Uszewskiej: lucy13@vp.pl
- Świetlica w Uszwi: lucy13@vp.pl, tel. 14 692 89 45
- Świetlica w Lewniowej: bogumila-61@tlen.pl
- Świetlica w Gosprzydowej: gosprzydowaswietlica@vp.pl
- Świetlica w Gnojniku: swietlicackgn@o2.pl, tel. 14 68696 90
- Świetlica w Biesiadkach: stanislawa_myszka@interia.pl



Muzyka, taniec, śpiew, pisarstwo, rękodzieło

Wielką dumą gminy Gnojnik jest orkiestra dęta, zespoły taneczno-wokalne oraz grupy teatralne działające przy Centrum Kultury. Gmina od wielu lat promowana jest na arenie ogólnokrajowej przez roztańczony dziecięcy zespół „Szkrapy” działający przy Publicznej Szkole Podstawowej w Gnojniku, który nieustannie od 28 lat zachwyca radością występowania oraz niesamowitą umiejętnością żonglowania obręczami hula-hop. Liczne sukcesy mają na swoim koncie również lokalne grupy kolędnicze, na występach których sale pękają w szwach. Oprócz pisarzy, muzyków i tancerzy dziedzictwo kulturowe naszej Gminy kultywują twórcy ludowi: rzeźbiarze, malarze, koronczarki, hafciarki i gobeliniarka. Dzieła i osiągnięcia lokalnych artystów promowane są w gminnym periodyku „Wieści Gminne” redagowanym przez Centrum Kultury. Misją czasopisma z 20-letnim stażem jest informowanie mieszkańców oraz promowanie ciekawych inicjatyw.

Kalendarz imprez cyklicznych

- Spotkanie z kolędą (styczeń)
- Gminny i Międzynarodowy Turniej Szachowy o Czarnego Konia (luty)
- Tydzień bibliotek (maj)
- Integrycyjna spartakiada osób niepełnosprawnych, powitanie lata (czerwiec)
- Dni Gminy Gnojnik, gminne zawody sportowo-pożarnicze (lipiec)
- Dożynki gminne, święto pieczonego ziemniaka (sierpień)
- Koncert poświęcony pamięci Jana Pawła II (październik)
- Koncerty patriotyczne (listopad)
- Comiesięczne literacko – muzyczne Spotkania Czwartkowe

KULTURA

mała i duża

Artyści z terenu Gminy Gnojnik

- Orkiestra dęta pod batutą Wiesława Porwisza
- Zespół taneczny „Szkrapy” z Gnojnika
- Zespół muzyczno-wokalny „Fortis” z Gnojnika
- Zespół muzyczno-wokalny „Fantazja” z Gnojnika
- Formacja taneczna „Błysk” z Gnojnika
- Zespół ludowy „Uszwianie” z Uszwi
- Schola z Lewniowej
- Schola „Xenium” z Uszwi
- Zespół taneczny „Piratki” z Gnojnika
- Grupa kolędnicza „Gnojniczanie” z Gnojnika
- Grupa kolędnicza „Kolędnicy znad Uszwy” z Uszwi
- Grupa teatralna „I to i owo” z Lewniowej
- Grupa teatralna „Dworzanie” z Gnojnika
- folklorystyczne zespoły śpiewacze działające przy świetlicach wiejskich
- rękodzielnicy - rzeźbiarz, malarka, graficiarka, koronczarki, hafciarki
- koła gospodyń wiejskich działające w Gnojniku i Biesiadkach





Dzięki ciekawemu ukształtowaniu terenu gmina Gnojnik stanowi raj dla spacerowiczów, a także fotografów. W niemalże każdej z gminnych wiosek znajdziemy urokliwe trasy spacerowe wijące się wśród pagórków, pól i zagajników. A gdy zmęczy nas spacer odpocząć można w nowoczesnych i estetycznych kąciach rekreacyjnych, wyposażonych w urządzenia zabawowe oraz ławeczki i altanki

malowniczy krajobraz

ROMANTYCZNY PARK W CENTRUM GNOJNIKA

Zielonym sercem gminy Gnojnik jest sześć hektarowy park podworski z połowy XIX wieku, w którym można podziwiać kilkusetletnie dęby, lipy, jesiony i czarne sosny (kilka z nich uznano za pomniki przyrody). Na spragnionych odpoczynku w parku czekają m.in. romantyczna aleja lipowo-jesionowa oraz polana z dębem-samotnikiem. Równie przyjaznym dla spacerowicza jest drugi park w Gnojniku - park na Górcie. Obydwa kompleksy leśne wchodziły niegdyś w skład szlacheckich folwarków i stanowiły piękne otoczenie dworzków.



CZAS NA RELAKS

Z myślą o turystach i mieszkańcach gmina Gnojnik przygotowała kilka kąciów rekreacyjno-turystycznych, w których można odpocząć. Spacerując całymi rodzinami z przyjemnością wstąpić można na liczne kolorowe place zabaw, rozsiane po całej okolicy. Kąci rekreacyjne, place zabaw oraz ogólnodostępne przestrzenie publiczne w Biesiadkach, Gnojniku, Zawadzie Uszewskiej, Gosprzydowej i Lewniowej są najnowszymi inwestycjami gminy Gnojnik, łączącymi w sobie kilka funkcji. Oprócz kolorowych urządzeń zabawowych dla najmłodszych, na terenie obiektów usytuowano również ławeczki i altanki, a nawet stół do ping-ponga oraz szachów.



RAJ dla spacerowiczów

TRASY SPACEROWO-WIDOKOWE

Spacerując wzdłuż Biesiadek warto zatrzymać się na dłużej w ich zachodniej części. Na terenie przysiółka Lipka znajduje się bowiem najwyższy punkt widokowy w gminie, skąd podziwiać można wspaniałe krajobrazy - z jednej strony Las Okocimski, a z drugiej, w bliższej perspektywie teren gminy, zaś w tle panoramę Beskidu Wyspowego, a w pogodne dni również Tatry.

Lewniowa, podobnie jak Biesiadki, położona jest na wierzchołku, dzięki czemu stanowi dogodny punkt obserwacyjny. Z różnych części wsi podziwiać możemy widok na okoliczne miejscowości, między innymi Gosprzydową i Żerków.

Raj dla spacerowiczów stanowi także Gosprzydowa. Wieś pełna jest bowiem urokliwych przysiółków, do których prowadzą wyasfaltowane drogi. Zachęcamy, by każdy sam odkrył ich niepowtarzalne piękno. Spacer po gosprzydowskich drogach i drózkach czasami przypomina górską wędrowkę - teren bowiem raz pnie się ostro w górę, by potem opaść lekko ku kolejnej dolinie.

Podobne atrakcje czekają na turystów w Żerkowie. Przez wieś przebiega wijąca się pomiędzy wzniesieniami, dolinami i kępami drzew wstęga drogi, która przyciąga rowerzystów i spacerowiczów. Z górnej części Żerkowa podziwiać można panoramę Pogórza Wiśnickiego i Beskidu Wyspowego.

Uszew natomiast zaprasza amatorów spacerów i grzybobrania. Warto odbyć spacer od kościoła w stronę cmentarza i dalej ku widocznej z oddali ścianie Lasu Grabaliny. Gdy skończy się asfaltowa droga wybór dalszej trasy zależy już tylko od naszych upodobań. Koło cmentarza skrócić możemy również w rzadko uczęszczaną drogę ku znajdującym się na pagórku polom uprawnym (skąd podziwiać możemy dolinę Uszwicy), a dalej ku Księżemu Lasowi.

O pięknie Zawady Uszewskiej stanowią wznoszące się za zabudowaniami połacie pól uprawnych, po pokonaniu których dojdziemy do rozszanych między pagórkami leśnych zagajników. Leśnym traktem (przebiegającym równolegle do drogi gminnej prowadzącej na południowy wschód) dojść możemy aż do Biesiadek. Po drodze warto zatrzymać się przy metalowym krzyżu, upamiętniającym dawny cmentarz choleryczny. Z pagórków okalających Zawadę Uszewską od zachodu rozciąga się panorama całej doliny Uszwicy.



INWESTYCJE OŚWIATOWE

Priorytetem gminy Gnojnik jest zapewnienie dzieciom i młodzieży ze wszystkich miejscowości równych szans rozwoju. Dlatego m.in. gmina dąży do wybudowania sal sportowych przy wszystkich placówkach. Już przy czterech szkołach (w Gnojniku, Gosprzydowej, Lewniowej i Uszwi) okazałe prezentują się nowoczesne sale gimnastyczne. Trwają natomiast starania o wybudowanie ostatniej sali w Biesiadekach.

Spośród oświatowych inwestycji poczynionych w ostatnich latach wymienić należy również:

- budowę przedszkola w Gnojniku, które jest dumą miejscowości,
- budowę sali gimnastycznej i przyszkolnego stadionu w Lewniowej,
- remont parteru Gimnazjum w Gnojniku, w wyniku którego powstała m.in. nowoczesna szatnia,
- remont sanitariatów i korytarzy w PSP w Gnojniku,
- remont dachu, korytarzy, klatek schodowych i sanitariatów w ZSP w Biesiadekach.



Kolorowo i radośnie w centrum Gnojnika

Z myślą o najmłodszych mieszkańcach gminy wybudowano również kilka kącików rekreacyjno-turystycznych wyposażonych w urządzenia zabawowe. Jedną z najokazalej prezentujących się inwestycji jest kolorowy i bezpieczny plac zabaw w centrum Gnojnika, z którego w okresie od wiosny do jesieni korzystają najmłodszy mieszkańcy gminy oraz uczniowie pobliskich szkół. Plac pokryty bezpieczną nawierzchnią wyposażony jest w kolorowe sprzęty zabawowe, takie jak baszta, huśtawka czy konik polny.

Natomiast młodzież może spędzać swój wolny czas w świetlicy „Betania” w centrum Gnojnika, w której funkcjonuje siłownia oraz bilard. W pogodne dni na młodzież, ale i starszych mieszkańców gminy czeka nowopowstała altana z grillem. Obiekt jest ogólnodostępny, również dla gości odwiedzających gminę Gnojnik.



GMINA STAWIA na dzieci i młodzież

Pomimo stopniowo zmniejszającej się liczby dzieci gmina Gnojnik rozwija bazę oświatową, wierząc, że dobrze wykształcone młode pokolenia są siłą naszej małej Ojczyzny. Obecnie na terenie gminy funkcjonują cztery przedszkola, dwa zespoły szkolno-przedszkolne, trzy szkoły podstawowe oraz dwa gimnazja. Wszystkie placówki oświatowe zapewniają wykształconą kadrę pedagogiczną, dobrze wyposażone w pomoce dydaktyczne klasy, sale komputerowe i gimnastyczne, opiekę w świetlicy oraz szeroką gamę zajęć dodatkowych. Dobre warunki nauki owocują licznymi sukcesami odnoszonymi przez dzieci i młodzież, a rodzinna atmosfera w placówkach, sprawia że uczniowie czują się w nich dobrze i bezpiecznie.



KONTAKT Z PLACÓWKAMI OŚWIATY

- Publiczne Przedszkole w Gnojniku, tel. 14 686 97 40
- Publiczne Przedszkole w Uszwi, tel. 686 92 00, www.przedszkole.uszew.pl
- Zespół Szkolno-Przedszkolny w Biesiadekach, tel. 14 686 01 61, www.szko labiesiadki.edu.pl
- Zespół Szkolno-Przedszkolny w Lewniowej, tel. 686 03 30, www.szko la.lewniowa.pl
- Publiczna Szkoła Podstawowa w Gnojniku, tel. 14 686 97 10, www.szko la.gnojnik.pl
- Publiczna Szkoła Podstawowa w Gosprzydowej, tel. 14 684 91 68, www.szko la.gosprzydowa.pl
- Publiczna Szkoła Podstawowa w Uszwi, tel. 14 686 91 50, www.szko la.uszew.pl
- Publiczne Gimnazjum w Gnojniku, tel. 14 686 94 00, www.gimnazjum.gnojnik.pl
- Publiczne Gimnazjum w Uszwi: tel. 664 82 32, www.gimnazjum.uszew.pl

Projekty edukacyjne

Oprócz inwestycji w dziedzinie oświaty realizowane są również liczne projekty edukacyjne, mające na celu wieloaspektowy rozwój dzieci i młodzieży.

- „Otwarty umysł, otwarty świat” - projekt wyrównujący szanse edukacyjne gimnazjalistów z terenów wiejskich. W ramach zadania zorganizowano m.in. liczne wycieczki, 7-dniowy obóz językowy i koła zainteresowań;
- „Indywidualizacja nauczania” - projekt niwelował dotychczasowe braki w nauce oraz rozwijał umiejętności i poszerzał wiedzę. W ramach zadania realizowano szereg zajęć dodatkowych;
- „Już płynam” - zajęcia na basenie, z których już skorzystało blisko 400 dzieci.



Ze sportem za Pan brat

Dzięki nieustannie zwiększającej się bazie obiektów sportowych i rekreacyjnych oraz rosnącej ofercie zajęć sportowych Mieszkańcy naszej gminy, jak i odwiedzający ją goście mogą aktywnie i zdrowo zagospodarować swój czas wolny. Na amatorów sportu czeka hala sportowa w Gnojniku oraz nieco mniejsze sale gimnastyczne w Gosprzydowej, Lewniowej i Uszwi. Obiekty są nowoczesne i dobrze wyposażone. Z sal gimnastycznych korzystają nie tylko szkoły podstawowe i gimnazjalne, ale również kluby piłkarskie oraz inne nieformalne grupy sportowców-amatorów. Ogółowi społeczeństwa służą również stadiony sportowe w Gnojniku, Lewniowej, Uszwi i Żerkowie-Biesiadkach oraz kompleks rekreacyjno-sportowy w Gosprzydowej (w jego skład wchodzi boisko, bieżnia i plac zabaw). Dumą gminy jest Orlik w Uszwi – kompleks boisk do piłki nożnej, koszykówki, siatkówki, piłki ręcznej i tenisa ziemnego. Bogatą ofertę zajęć na Orliku proponują wykwalifikowani Animatorzy, którzy organizują również szereg małych imprez sportowych dla małych i dużych sportowców. Inwestowanie środków w rozwój infrastruktury sportowej jest jednym z priorytetów gminy na najbliższe lata. Gmina czyni starania o pozyskanie funduszy na kontynuację budowy sali gimnastycznej w Biesiadkach, tak by wyróżnić szanse rozwoju wszystkich dzieci z naszej gminy.

Szlifują sportowe talenty

Pisząc o rozwijającym się w naszej gminie sporcie amatorskim nie można pominąć działalności pięciu klubów sportowych oraz uczniowskiego klubu sportowego. Od kilku lat kluby działając jako stowarzyszenia otrzymują od gminy Gnojnik dotacje na realizację zajęć sportowo-rekreacyjnych, mających również na celu przeciwdziałanie alkoholizmowi i narkomanii. W latach 2011-2014 na podstawie umów podpisanych z klubami sportowymi na rozwój kultury fizycznej przekazano łączną kwotę dofinansowania w wysokości blisko pół miliona złotych. Dzięki otrzymywanym środkom możliwe jest organizowanie regularnych treningów oraz uczestnictwo w rozgrywkach sportowych, a tym samym promowanie naszej gminy na arenie całego województwa. Ponadto w ramach gminnych dotacji kluby organizują konkursy i zawody sportowe, m.in. konkurs grup cheerleaders, na który przyjeżdżają zespoły z całej Małopolski. Na terenie gminy działają również dwie szkółki piłkarskie dla dzieci w wieku od 4 do 12 lat. Szkołka piłkarska „Graj pięknie”, trener - Kamil Kuras, tel. 663 187 070. Klub Sportowy Akademia Piłkarska – tel. 602 254 565, www.nasza-akademia.com.pl.



Jednostki OSP kuźnia charakterów

Gmina Gnojnik może się pochwalić aż siedmioma prężnie działającymi drużynami Ochotniczych Straży Pożarnych. Strażacy-ochotnicy ratują mieszkańców i ich dobytek w razie pożaru oraz innych katastrof naturalnych. Służba w OSP ma również charakter reprezentacyjny - ubrani w mundury strażacy pełnią wartość przy Grobie Pana Jezusa, idą w orszaku na Boże Ciało oraz Rezurekcję. Co najważniejsze jednak, gminnym zastępem ochotniczych straży pożarnych nie grozi skostnienie, ponieważ w ich szeregach garnie się wielu młodych ludzi. Można więc z całą pewnością stwierdzić, że służba w OSP kształtuje charaktery młodych mieszkańców gminy Gnojnik. Ważnym wydarzeniem w życiu strażaków, ale i całej społeczności gminnej są zawody sportowo-pożarnicze, na których jednostki OSP prezentują swoje umiejętności. Sportowe widowisko przyciąga tłumy obserwatorów i jest miłą odskocznią od codziennej, niełatwej służby strażaków-ochotników. Oznaką niezwykłej wdzięczności mieszkańców wobec strażaków oraz troski władz gminnych o rozwój OSP są rokrocznie czynione inwestycje. Jednostki są wyposażane w nowoczesny sprzęt niezbędny w pracy strażaków. Ponadto remontowane są strażnice, tak by były funkcjonalne, ale i estetyczne. Modernizację remiz OSP wykonano w ostatnich latach w Gosprzydowej, Uszwi, Zawadzie Uszewskiej, Biesiadkach i Lewniowej w ramach programu „Małopolskie Remizy”.



Ze sportem za Pan brat Gminne jednostki OSP Razem ku wspólnemu celowi

Mieszkańcy gminy Gnojnik to ludzie z dużą inicjatywą, społecznicy. Świadczy o tym fakt istnienia aż 26 organizacji pozarządowych, działających we wszystkich gminnych miejscowościach. Stowarzyszenia działają przede wszystkim na polu kultury fizycznej, turystyki, kultywowania tradycji i podtrzymywania dziedzictwa lokalnego, organizacji wypoczynku dzieci i młodzieży oraz pomocy osobom starszym i niepełnosprawnym. Organizacje realizują różne przedsięwzięcia, których wspólnym mianownikiem jest duże zainteresowanie społeczne, wynikające z dostosowania oferty stowarzyszeń do potrzeb społecznych.



Stowarzyszenia działające na terenie Gminy Gnojnik

- Stowarzyszenie na rzecz Pomocy Potrzebującym i Zapobiegania Patologiom Społecznym „Pomocna Dłoń” - przy stowarzyszeniu funkcjonują Warsztaty Terapii Zajęciowej
- Koło Gospodyń Wiejskich działające przy Stowarzyszeniu „Pomocna Dłoń” w Zawadzie Uszewskiej
- Klub Seniora „Wrzos” działający przy Stowarzyszeniu „Pomocna Dłoń” w Gnojniku
- Stowarzyszenie Przyjaciół Ziemi Gosprzydowskiej
- Stowarzyszenie na rzecz Rozwoju Wsi Biesiadki „Tradycja i Rozwój”
- Katolickie Stowarzyszenie Młodzieży Diecezji Tarnowskiej – Oddział w Gnojniku
- Terenowe Koło Stowarzyszenia GGG w Biesiadkach
- Stowarzyszenie Region Nowych Szans „VESNA”
- Stowarzyszenie „Gnojnik mam na myśli”
- Stowarzyszenie Uniwersytet Trzeciego Wieku „Globus”
- Stowarzyszenie „Wieś naszych marzeń”
- Stowarzyszenie „Łączy nas Uszew”
- Stowarzyszenie Rozwoju Wsi Lewniowa „Z Nami łatwiej”
- 6 klubów sportowych
- 7 jednostek Ochotniczych Straży Pożarnych

Baza wypoczynkowa

Ośrodek Rehabilitacyjno - Wypoczynkowy „Ewa”
- Gnojnik 222, tel. 14 686 98 00, 14 686 99 65, 662 046 764, www.nzozgnojnik.pl

Gospodarstwo Agroturystyczne Elżbieta i Andrzej Słowik - Gnojnik 609, tel. 605 297 751

Centrum Konferencyjno - Szkoleniowe „Biesiada przy lasie” - Gnojnik, tel. 602 665 341, 604 554 066
www.biesiadaprzylesie.pl

Gospodarstwo Agroturystyczne Grzegorz Rabjasz
- Gosprzydowa 319, tel. 691 540 602

Centrum rekreacyjno - wypoczynkowe „Rybia Wyspa”
- Gosprzydowa 340, tel. 504 424 170

Hotel i Gospoda Tadeusz - Uszew 502, tel. 14 685 88 45 lub 698 610 107, www.hotel-tadeusz.pl

Gospodarstwo Agroturystyczne Państwo Gałęziowscy (stadnina koni) - Uszew 410, tel. 609 090 607

„Na Zagórz” Danuta i Dariusz Cebulowie
- Biesiadki 34, tel. 14 686 00 21

Teresa i Ryszard Machał - Biesiadki,
tel. 14 686 01 80, 509 111 395

Maria Graczak - Biesiadki 145, tel. 504 487 657

„Gajówka” Bożena i Marian Piekarczowie - Biesiadki 238, tel. 14 664 81 76, 604 454 252

Jagna i Stanisław Warchał „Na Lipce” - Biesiadki 258, tel. 14 686 00 56, 609 227 504

Halina Książek - Gnojnik 259, tel. 14 686 94 54

Agroturystyka Robert Sacha - Biesiadki 272,
tel. 14 686 00 34, 504 247 718

Anna Pikuła - Gosprzydowa 303,
tel. 14 686 65 20, 607 739 242



Gastronomia

- **Hotel i Gospoda Tadeusz**, Uszew 502, tel. 14 685 88 45, 698 610 107, www.hotel-tadeusz.pl
- **Kawiarnia - Cukiernia „Poezja”**, Gnojnik 610, tel. 668 151 538
- **Mini bar „U Górolki”**, Gnojnik 571, tel. 14 625 71 27, 600 221 395
- **Western Chicken na stacji CMC**, Gnojnik 528, tel. 686 99 10
- **Restauracja „Homer”**, Gosprzydowa 314, tel. 880 651 675, 14 686 95 55



Największe firmy działające na terenie gminy Gnojnik

- Firma „Pagen”, Gnojnik 393, tel. 14 68 69 919
- **Stacja paliw oraz stacja diagnostyczna „Lotos”** Gnojnik 528, tel. 14 686 99 10
- **Stacja AUTO - GAZ LPG**, Gnojnik tel. 686 99 66
- **Warsztat samochodowy GP Mobile**, Gnojnik 661 tel. 14 692 65 68
- **Szkółka roślin wrzosowatych**, Uszew 494 tel. 691 540 689 lub 665 136 721
- **Skład budowlany „Trans Bet”,** Gnojnik
- **Przedsiębiorstwo PUH „TRANS – Bet S.J.”** Gnojnik 513, tel. 14 686 99 09, 606 381 862, 606 381 966
- **Firma „Max - Trans Dudek**, Biesiadki 280, tel. 14 686 01 85 lub 605 785 952
- **Firma „Oknodrewal”,** Uszew 488, tel. 509 738 724
- **Ubojnia zwierząt**, Gnojnik 451, tel. 14 686 95 19 lub 501 372 723
- **Firma „AUTO ZELEK”,** Lewniowa 141, tel. 14 686 01 97 lub 607 117 686
- **Piekarnia „Ania” Gałęziowscy**, Uszew 410, tel. 14 686 94 20

BAZA WYPOCZYNKOWA PLACÓWKI PRZEMYSŁOWE NIEZBĘDNIK TURYSTY



Niezbędnik turysty

APTEKI

- Apteka „Pod Dębem”, Gnojnik 600, tel. 14 664 82 53
- Apteka „Rumianek”, Gnojnik 567, tel. 14 664 82 55

BANKI

- Bank Spółdzielczy w brzesku, o/Gnojnik tel. 14 686 90 10
- Bank PKO BP, o/Gojnik, 32-864 Gnojnik 610, tel. 14 685 89 20

OŚRODEK ZDROWIA

- Centrum Medycyny Rodzinnej w Gnojniku tel. 14 686 99 65
- Ośrodek Zdrowia w Uszwi, tel. 14 666 91 00

STACJE PALIW

- Stacja Paliw CMC w Gnojniku, Gnojnik 528, tel. 686 99 10

- Stacja Auto - Gaz LPG w Gnojniku, tel. 14 686 99 66

POCZTA

- Urząd Pocztowy w Gnojniku, tel. 14 66 48 248 lub 14 66 31 001

KWIACIARNIA

- Gnojnik 446, tel. 14 664 81 43

CENTRUM KULTURY

- Gnojnik 401, tel./fax: 14 686 96 90, e-mail: ck_gnojnik@ug.pl

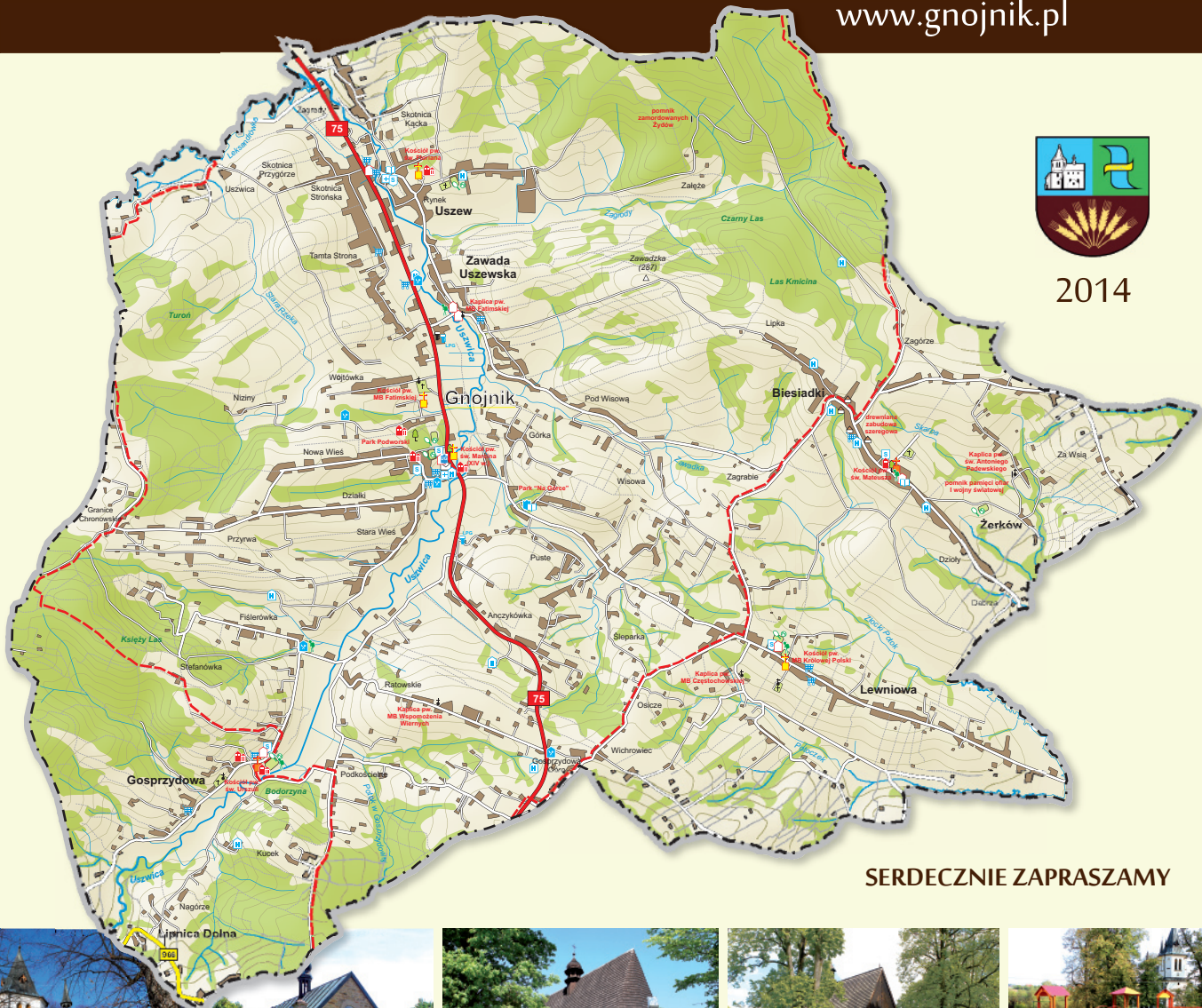
BIBLIOTEKI

- Gminna Biblioteka Publiczna w Gnojniku, tel. 14 686 97 70
- Publiczna Biblioteka w Uszwi, tel. 14 684 93 74
- Publiczna Biblioteka w Biesiadkach, tel. 14 692 58 30





2014



SERDECZNIE ZAPRASZAMY



Projekt graficzny i skład: WYDAWNICTWO PROGRESS
32-744 Łączycza 573, tel. 604 185 506, 608 574 219
www.wydawnictwo-progress.pl

Zdjęcia: archiwum Urzędu Gminy Gnojnik oraz Wydawnictwo Progress

URZĄD GMINY GNOJNIK
32-864 Gnojnik 363, tel./fax 14 686 96 00,
e-mail: sekretariat@gnojnik.pl, www.gnojnik.pl