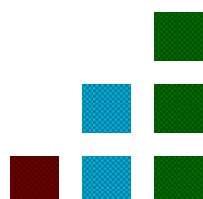




CELE I SFORMUŁOWANIA STRATEGII



ROZDZIAŁ 8.

WIZJA GMINY GNOJNIK

Wizja w myśl definicji to wyraz aspiracji społecznych i wyobrażeń przyszłości określających: rangę, atrakcyjność, efekty wykorzystania atutów i szans rozwojowych oraz eliminację problemów i zagrożeń. Wizja określa ton przyszłych celów strategicznych, przedstawia gminę naszych marzeń.

Wizja rozwoju gminy Gnojnik została skonstruowana przy uwzględnieniu następujących założeń:

- wizja obrazuje stany i procesy pożądane przez mieszkańców,
- wizja składa się z elementów komplementarnych, wzajemnie się wspomagających,
- wizja pełni funkcje motywacyjne wobec podmiotów lokalnych do podejmowania działań na rzecz rozwoju swojej gminy,
- wizja jest zbiorem zamierzeń możliwych do osiągnięcia, na rzecz, których będą działać podmioty związane z gminą,
- wizja stanowi bazę dla wypracowania priorytetów i celów rozwoju.

Wypracowana podczas spotkań wizja gminy Gnojnik zawiera akceptowane społecznie oczekiwania mieszkańców dotyczące rozwoju gminy w prognozowanym okresie 2012-2020.

Wizja gminy Gnojnik to:

Gmina Gnojnik w 2020 roku wykorzystując potencjał związany z położeniem geograficznym i turystyczną atrakcyjnością regionu stanie się miejscem, gdzie warto wypoczywać, inwestować, mieszkać oraz pracować.



ROZDZIAŁ 9.

MISJA GMINY GNOJNIK

Misja gminy – opisuje jej mandat do realizacji wizji rozwoju oraz nadrzędne wartości (zasady), jakimi gmina będzie się kierować podejmując działania na rzecz realizacji wizji. Misja to syntetyczny opis sposobu postępowania w celu realizacji wizji gminy.

Misja gminy Gnojnik to:

Dążenie do kompleksowego i równomiernego rozwoju w sołectwach gminy Gnojnik przy zachowaniu równowagi pomiędzy sferą aktywności gospodarczej opartej na sektorze usługowym, a ochroną środowiska naturalnego i dziedzictwa kulturowego.

Misja opierać się będzie na realizacji zadań, dla których wyznaczono główne kierunki rozwoju:

- KIERUNEK ROZWOJOWY I Wielofunkcyjny rozwój wsi
- KIERUNEK ROZWOJOWY II Przedsiębiorczość pozarolnicza
- KIERUNEK ROZWOJOWY III Infrastruktura techniczna i zapobieganie klęskom
- KIERUNEK ROZWOJOWY IV Turystyka i promocja gminy
- KIERUNEK ROZWOJOWY V Infrastruktura społeczna
- KIERUNEK ROZWOJOWY VI Ochrona środowiska
- KIERUNEK ROZWOJOWY VII Rozwój kapitału ludzkiego

Tak zdefiniowana misja pełni rolę wyznacznika podstawowych kierunków prac nad określaniem celów strategicznych rozwoju gminy Gnojnik oraz celów szczegółowych i zadań realizacyjnych.




ROZDZIAŁ 10.

CELE STRATEGICZNE

Cele strategiczne to cele z długim horyzontem czasowym, wynikające z wizji rozwoju, będące jej konkretyzacją. Cele te wyznaczają kierunek działania podmiotów życia społecznego i gospodarczego gminy. Są to cele długookresowe, wskazujące działania, które prowadzą do zwiększenia przyszłych możliwości i konkurencyjności gminy Gnojnik.

Są one sformułowane ogólnie, jako cele funkcjonalne, tzn. wyrażające pożądane funkcje (potrzeby), które winny zostać zrealizowane (zaspokojone) w określonym horyzoncie czasu na przestrzeni lat 2012-2020.

Pomimo swej ogólności cele strategiczne są związane z konkretną rzeczywistością oraz prognozą jej zmian w przyszłości. Są one sobie równe pod względem ważności i pilności, a zatem ich uszeregowanie nie ma wpływu na kolejność realizacji.

Cele operacyjne stanowią rozwinięcie celów strategicznych, obejmują krótszy horyzont czasowy. Realizacja celów operacyjnych stanowi podstawę do osiągnięcia celów strategicznych.

Określenie celów strategicznych i operacyjnych służy wykorzystaniu szans i potencjału gminy Gnojnik w przezwyciężeniu słabych stron i zagrożeń dla jej zrównoważonego rozwoju w perspektywie do 2020 roku.

Cel strategiczny 1	Wielofunkcyjny rozwój wsi
--------------------	----------------------------------

Cele operacyjne:

CO 1.1.	Aktywizacja zawodowa mieszkańców wsi i przeciwdziałanie wykluczeniom społecznym.
CO 1.2.	Wspieranie zmian w sektorze rolnym dotyczących zwiększania konkurencyjności poprzez zmiany technologiczne oraz podnoszenie kwalifikacji rolników.
CO 1.3.	Wspieranie edukacji mającej prowadzić do wzrostu zatrudnienia w dziedzinie usługowej.
CO 1.4.	Organizowanie kursów i szkoleń prowadzących do zdobywania przez mieszkańców gminy kwalifikacji w zawodach nierolniczych.



CO 1.5.	Prowadzenie działań mających na celu ograniczanie redukcji zatrudnień.
CO 1.6.	Przekonywanie lokalnej ludności do aktywnego włączenia się w realizację projektów.
CO 1.7.	Poprawa zabezpieczenia socjalnego, w sposób dający ludności wiejskiej szanse lepszego dostępu do usług medycznych.

Cel strategiczny 2	Wspieranie rozwoju przedsiębiorczości pozarolniczej na terenie gminy
---------------------------	---

Cele operacyjne:

CO 2.1.	Stwarzanie korzystnych warunków dla funkcjonowania i rozwoju przedsiębiorstw.
CO 2.2.	Tworzenie programów wspierających przedsiębiorczość.
CO 2.3.	Organizacja szkoleń dla przedsiębiorców dotyczących możliwości pozyskiwania środków finansowych z budżetu UE.
CO 2.4.	Zachęcanie inwestorów do tworzenia miejsc pracy na terenie gminy poprzez udostępnianie działek budowlanych oraz zwolnienia podatkowe.

Cel strategiczny 3	Modernizacja infrastruktury technicznej dla poprawy warunków życia i bezpieczeństwa mieszkańców
---------------------------	--

Cele operacyjne:

CO 3.1.	Rozbudowa sieci kanalizacyjnej, wodociągowej i gazowej.
CO 3.2.	Remont i modernizacja infrastruktury drogowej (drogi, chodniki, oświetlenie, parkingi).
CO 3.3.	Plany zabudowy mieszkaniowej spełniające potrzeby mieszkańców.

Cel strategiczny 4	Rozwój turystyki lokalnej oraz działania na rzecz promocji gminy
---------------------------	---

Cele operacyjne:

CO 4.1.	Stworzenie bazy noclegowej dla turystów.
CO 4.2.	Rozwój istniejącej infrastruktury turystycznej.



CO 4.3.	Tworzenie profesjonalnych akcji marketingowych prezentujących gminę Gnojnik jako atrakcyjne miejsce do spędzania wolnego czasu.
CO 4.4.	Pielęgnacja i promocja regionalnych tradycji kulturowych.
CO 4.5.	Promowanie aktywnej formy spędzania czasu.
CO 4.6.	Rozbudowa sieci szlaków turystycznych.
CO 4.7.	Promocja posiadanych walorów turystycznych i krajobrazowych.

Cel strategiczny 5	Poprawa warunków życia mieszkańców poprzez rozwój infrastruktury społecznej
--------------------	--

Cele operacyjne:

CO 5.1.	Wspieranie rozwoju form spędzania wolnego czasu na terenie gminy (m.in. festyny rodzinne, koncerty) mające na celu budowanie i wzmacnianie więzi społecznych.
CO 5.2.	Aktywne zwalczanie patologii społecznych oraz prowadzenie kampanii mających na celu zwalczanie/zmniejszanie zjawiska marginalizacji społecznej.
CO 5.3.	Budowa kompleksu sportowego dostępnego dla mieszkańców gminy, wspierającego aktywne formy spędzania czasu i zwalczającego negatywne zjawiska społeczne wśród dzieci i młodzieży oferując alternatywne formy spędzania czasu wolnego.
CO 5.4.	Wspieranie inicjatyw w dziedzinie historii i kultury lokalnej na rzecz wzrostu potencjału historycznego i kulturowego gminy Gnojnik.

Cel strategiczny 6	Ochrona środowiska naturalnego gminy Gnojnik
--------------------	---

Cele operacyjne:

CO 6.1.	Rozwój edukacji zwiększającej świadomość mieszkańców gminy w zakresie ochrony środowiska naturalnego.
CO 6.2.	Racjonalne zarządzanie gospodarką odpadami i prowadzenie akcji zapobiegających tworzeniu się tzw. dzikich wysypisk śmieci.
CO 6.3.	Rozwój sieci kanalizacyjnej na terenie gminy.
CO 6.4.	Wdrożenie nowoczesnych systemów odzyskiwania surowców wtórnych oraz odzysku

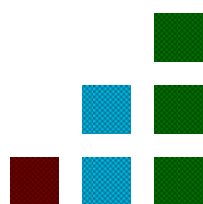


	i unieszkodliwiania odpadów.
CO 6.5.	Promowanie i tworzenie odnawialnych źródeł energii, w tym pomoc w organizowaniu wniosków o dopłaty m.in. do indywidualnych inwestycji (np. kolektory słoneczne) oraz prowadzenie edukacji w tym zakresie.

Cel strategiczny 7	Rozwój kapitału ludzkiego
---------------------------	----------------------------------

Cele operacyjne:

CO 7.1.	Zaspokojenie wysokiego poziomu szkolnictwa.
CO 7.2.	Troska o stan techniczny obiektów użytku publicznego służących zaspokajaniu zbiorowych potrzeb społecznych mieszkańców.
CO 7.3.	Dostosowanie obiektów użytku publicznego dla osób niepełnosprawnych.
CO 7.4.	Rozwój oferty kulturalnej, sportowej i rekreacyjnej oraz odpowiedniej infrastruktury.
CO 7.5.	Organizacja kursów i szkoleń pozwalających zdobyć mieszkańcom gminy nowe kwalifikacje.
CO 7.6.	Wspomaganie edukacji dorosłych w zakresie edukacji związanej z przekształceniami w rolnictwie, rozwojem turystyki, sfery usługowej oraz innych dziedzin pozarolniczych.
CO 7.7.	Wspieranie działań organizacji pozarządowych odnoszących się do rozwoju kapitału ludzkiego.



ROZDZIAŁ 11.

MATRYCA -POWIĄZANIE CELÓW STRATEGICZNYCH Z CELAMI DOKUMENTÓW STRATEGICZNYCH OKREŚLAJĄCYCH ROZWÓJ GMINY GNOJNIK, REGIONU I KRAJU

Matryca logiczna powiązania dokumentów strategicznych z celami strategicznymi strategii rozwoju gminy Gnojnik.

Lp.	Nazwa dokumentu	Główne cele	1	2	3	4	5	6	7
D1	Strategia Rozwoju Kraju na lata 2007 – 2015	Głównym celem strategii jest podniesienie poziomu i jakości życia mieszkańców Polski: poszczególnych obywateli i rodzin	+	+	+	+	+	+	+
D2	Strategia Rozwoju Kraju 2020	Wzmocnienie gospodarczych, społecznych i instytucjonalnych potencjałów zapewniających szybszy i zrównoważony rozwój kraju oraz poprawę życia ludności.	+	+	+		+		
D3	Polska 2030. Trzecia fala nowoczesności. Długookresowa Strategia Rozwoju Kraju	Poprawa jakości życia Polaków, wzrost produktu krajowego brutto na mieszkańca, zwiększenie spójności społecznej i zmniejszenie nierówności o charakterze terytorialnym, skok cywilizacyjny społeczeństwa oraz skok innowacyjności gospodarki w stosunku do innych krajów.	+				+		+
D4	Koncepcja Przestrzennego Zagospodarowania Kraju 2030	Tworzenie estetycznej i uporządkowanej przestrzeni zgodnie z zasadami ładu przestrzennego, respektującą zróżnicowane kulturowo i historycznie tradycje architektoniczne oraz w możliwie jak największym stopniu zachowującą walory naturalnego krajobrazu przyrodniczego			+		+	+	
D5	Narodowe Strategiczne Ramy Odniesienia 2007-2013	Tworzenie warunków dla wzrostu konkurencyjności gospodarki opartej na wiedzy i przedsiębiorczości zapewniającej wzrost zatrudnienia oraz wzrost poziomu spójności społecznej, gospodarczej i przestrzennej Polski w ramach Unii Europejskiej i wewnątrz kraju.	+	+	+		+		+
D6	Krajowa Strategia Rozwoju Regionalnego 2010-2020: REGIONY, MIASTA, OBSZARY WIEJSKIE	Cel nowej polityki regionalnej: Efektywne wykorzystanie przez regiony specyficznych terytorialnie potencjałów rozwojowych dla osiągnięcia celów rozwoju kraju – wzrostu, zatrudnienia i spójności terytorialnej w horyzoncie długookresowym.		+			+		



D7	PO Infrastruktura i Środowisko	Budowa i modernizacja infrastruktury technicznej i społecznej, mającej podstawowe znaczenie dla wzrostu konkurencyjności Polski Wzrost konkurencyjności polskich regionów i przeciwdziałanie ich marginalizacji społecznej, gospodarczej i przestrzennej.	+		+			+	+
D8	Krajowy Plan Strategiczny Rozwoju Obszarów Wiejskich na lata 2007-2013	Wzmocnienie ekonomiczne gospodarstw rolnych i wzrost konkurencyjności sektora rolno-spożywczego oraz zapewnienie instrumentów na rzecz różnicowania działalności gospodarczej w kierunku pozyskania i stworzenia alternatywnych źródeł dochodów mieszkańców wsi.	+	+				+	+
D9	Program Rozwoju Obszarów Wiejskich na lata 2007-2013	Cel 1: Poprawa konkurencyjności gospodarstw rolnych poprzez ich restrukturyzację, Cel 2: Poprawa stanu środowiska oraz krajobrazu poprzez racjonalną gospodarkę ziemią, Cel 3: Poprawa warunków życia ludności wiejskiej i promocja dywersyfikacji działalności gospodarczej			+				+
D10	PO Kapitał Ludzki	Umożliwienie pełnego wykorzystania potencjału zasobów ludzkich, poprzez wzrost zatrudnienia i potencjału adaptacyjnego przedsiębiorstw i ich pracowników, podniesienie poziomu wykształcenia społeczeństwa, zmniejszenie obszarów wykluczenia społecznego oraz wsparcie dla budowy struktur administracyjnych państwa.	+					+	+
D11	PO Innowacyjna Gospodarka	Rozwój polskiej gospodarki w oparciu o innowacyjne przedsiębiorstwa	+	+	+				+
D12	PO Europejskiej Współpracy Terytorialnej	Rozwijanie wspólnych inicjatyw lokalnych i regionalnych Integracja terytorialna Unii Europejskiej poprzez wspieranie dostępności, zrównoważonego rozwoju obszarów miejskich, innowacyjność i ochronę środowiska naturalnego Wymiana doświadczeń i najlepszych praktyk w zakresie m.in. wspierania innowacyjności i gospodarki opartej na wiedzy oraz ochrony środowiska.			+		+		+
D13	Strategia Długofalowego Rozwoju Sektora Mieszkaniowego 2005- 2025	Harmonizacja rozwoju rynku mieszkaniowego i rynku pracy pod kątem zapewnienia spójności społecznej, gospodarczej i przestrzennej w ujęciu regionalnym i krajowym Maksymalne zbliżenie poziomu zaspokojenia potrzeb mieszkaniowych obywateli do obecnego poziomu średniej całej UE w okresie do 2025						+	



D14	Strategia Wdrażania w Polsce Zintegrowanej Polityki Produktowej	Poprawa warunków rynkowych dla produktów przyjaznych środowisku. Wzmocnienie pozycji konkurencyjnej przedsiębiorstw oraz całych gałęzi przemysłowych Unii Europejskiej poprzez udział produktów przyjaznych środowisku w tworzeniu nowego rynku		+									+	
D15	Aktualizacja Krajowy Program Oczyszczania Ścieków Komunalnych do 2015r.	Wprowadzenie w odpowiednich aktach prawnych uproszczonych procedur podejmowania przedsięwzięć inwestycyjnych w zakresie modernizacji oczyszczalni ścieków rozumianej, jako podwyższanie efektu oczyszczania ścieków i rozwiązanie gospodarki osadami bez zwiększania przepustowości oczyszczalni												+
D16	Polityka Ekologiczna Państwa 2009-2012 z perspektywą do 2016r.	Stosowanie tzw. dobrych praktyk gospodarowania i systemów zarządzania środowiskowego, które pozwalają kojarzyć efekty gospodarcze z efektami ekologicznymi.	+			+		+					+	
D17	Polityka Leśna Państwa	Współpraca z nadleśnictwami i wzajemnej partycypacji w procesach planistycznych (plany urzędzenia lasów, plany przestrzennego zagospodarowania gmin, plany ochrony parków narodowych, rezerwatów przyrody i parków krajobrazowych),												+
D18	Strategia Rozwoju Edukacji Narodowej 2007-2013	Podniesienie poziomu wykształcenia społeczeństwa	+					+					+	+
D19	Strategia Gospodarki Wodnej (do 2020r.)	Zaspokojenie uzasadnionych potrzeb wodnych ludności i gospodarki przy poszanowaniu zasad zrównoważonego użytkowania wód												+
D20	Krajowa Strategia Ochrony i Umiarkowanego Użytkowania Różnorodności Biologicznej	Zachowanie całego rodzimego bogactwa przyrodniczego oraz zapewnienie trwałości i możliwości rozwoju wszystkich poziomów jego organizacji	+										+	+
D21	Narodowa Strategia Rozwoju Kultury 2004- 2020	Zachowanie dziedzictwa kulturowego i aktywna ochrona zabytków, Zmniejszenie luki cywilizacyjnej poprzez modernizację i rozbudowę infrastruktury kultury	+										+	+
D22	Strategia Rozwoju Sportu (do 2015 r.)	Popularyzacja sportu dla wszystkich Rozwój infrastruktury sportowo – rekreacyjnej.											+	
D23	Strategia Rozwoju Transportu (do 2020 r.)	Zapewnienie równowagi w systemie transportowym między aspektami: społecznym, gospodarczym, przestrzennym i ekologicznym											+	+
D24	Strategia kierunkowa rozwoju informatyzacji Polski do roku 2013	Zlikwidowanie zjawiska „wykluczenia cyfrowego” w zagrożonych grupach społecznych i obszarach geograficznych Zwiększenie dostępności do systemu usług elektronicznych w Polsce świadczonych zarówno przez sektor publiczny, jak i prywatny											+	+



D25	Strategia Rozwoju Turystyki 2007-2015	Tworzenie nowych szans dla obszarów o słabszym tempie rozwoju i zwiększanie spójności społecznej i gospodarczej kraju i regionów Stymulowanie przedsiębiorczości oraz postaw innowacyjnych związanych z umiejętnością kreowania nowych usług, tworzenia nowych produktów oraz zdolnością do ich stałego doskonalenia, Ekspozowanie i zachowywanie cennych wartości kulturowych i środowiskowych	+		+	+	+	+	+
D26	Małopolski Regionalny Program Operacyjny na lata 2007-2013	Poprawa warunków sprzyjających budowie konkurencyjnej i generującej nowe miejsca pracy regionalnej gospodarki.	+		+		+	+	+
D27	Strategia Rozwoju Województwa Małopolskiego na lata 2007-2013	Podniesienie krajowej i międzynarodowej konkurencyjności gospodarki regionu poprzez wzrost jej innowacyjności, a tym samym efektywności, która stworzy warunki do zwiększenia zatrudnienia oraz wzrostu dochodów i poziomu życia ludności	+	+	+		+		+
D28	Strategia Rozwoju polski Południowej w Obszarze Województw Małopolskiego i Śląskiego do roku 2020	Stymulowanie rozwoju konkurencyjnej gospodarki opartej na wiedzy Poprawa dostępności i jakości powiązań komunikacyjnych województw Polski Wschodniej	+		+		+		+
D29	Strategia Rozwoju Turystyki w Województwie Małopolskim 2007-2013	Województwo Małopolskie to Europejskie Centrum Obsługi Turystów, dystrybucji usług i kreowania produktów turystycznych, obejmujących region i Europę Południowo-Wschodnią (...)					+		+
D30	Regionalna Strategia Innowacji Województwa Małopolskiego 2008-2013	Regionalna Strategia Innowacji Województwa	+	+	+		+		+
D31	Strategia Rozwoju Społeczno Gospodarczego powiatu Brzeskiego	Rozwój infrastruktury społecznej i technicznej, potencjału gospodarczego, środowiska naturalnego oraz rolnictwa na terenie powiatu.		+	+	+	+	+	
D32	Plan Rozwoju Lokalnego powiatu Brzeskiego na lata 2004-2013	Rozwój turystyki bazującej na walorach przyrodniczych i kulturowych regionu. Rozwój potencjału ludzkiego. Zachowanie dziedzictwa przyrodniczego obszaru.	+	+	+			+	
D33	Lokalna strategia rozwoju	Wzmocnienie kapitału społecznego, poprawa samoorganizacji mieszkańców i lepsze zarządzanie zasobami na poziomie obszaru. Rozwój turystyki i rekreacji w oparciu o wykorzystanie walorów przyrodniczych i tradycji kulturowych.	+			+	+		+
D34	Plan Odnowy Miejscowości Zawada Uszewska na lata 2012-2018	Poprawa jakości życia na obszarach wiejskich poprzez zaspokojenie potrzeb społecznych i kulturalnych.	+	+	+	+	+	+	+



ROZDZIAŁ 12.

CHARAKTERYSTYKA OBSZARÓW ROZWOJOWYCH

Przy wyborze obszarów rozwojowych stosuje się 2-etapową metodę delimitacji.

Delimitacja (z ang. *delimitation*), to metoda podziału obszaru rozwojowego gminy dla realizacji zadań inwestycyjnych i społecznych w latach 2012 – 2020, przeprowadzona na podstawie analizy dokumentów strategicznych gminy Gnojnik, województwa małopolskiego i kraju, oceny aktualnej sytuacji społeczno – gospodarczej gminy Gnojnik obejmującej zagospodarowanie przestrzenne, infrastrukturę techniczną, gospodarkę i sferę społeczną oraz wskazania możliwości finansowych budżetu gminy oraz dostępnych funduszy zewnętrznych, w tym UE i EOG.

I ETAP DELIMITACJI:

Dla potrzeb "Strategii Rozwoju Społeczno- Gospodarczego Gminy Gnojnik na lata 2012- 2020" przeprowadzono delimitację obszarów rozwojowych dokonaną na podstawie:

- określonych wskaźników [kryteria] rozwoju społeczno – gospodarczego Gminy Gnojnik, zgodnie z wykazem kryteriów wymaganych dla określenia obszarów wsparcia zawartych w art. 47 ust. 1 Rozporządzenia Komisji (WE) nr1828/2006.
- analizy sytuacji społeczno – gospodarczej Gminy Gnojnik,
- analizy dokumentów określających rozwój Gminy Gnojnik.

Kryteria rozwoju społeczno – gospodarczego Gminy Gnojnik:

Przy delimitacji obszarów rozwojowych przyjęto następujące kryteria:

- 1) stopa bezrobocia,
- 2) poziom ubóstwa,
- 3) warunki mieszkaniowe,
- 4) wskaźnik przestępczości,
- 5) poziom wykształcenia,
- 6) poziom płac,
- 7) wskaźnik przedsiębiorczości,
- 8) działalność kulturalna w Gminie Gnojnik,
- 9) sport.



Porównano ze sobą wskaźniki dla Polski, województwa małopolskiego i powiatu brzeskiego.

Trendy opisano za pomocą oznaczeń:

- ↓ - zjawisko negatywne,
- ↑ - zjawisko pozytywne,
- = zjawisko neutralne.

12.1. Kryteria rozwoju społeczno – gospodarczego gminy Gnojnik

12.1.1. Bezrobocie

W tabeli poniżej przedstawiono poziom bezrobocia w ostatnich czterech latach tj. od 2008 do 2011 roku.

Poziom bezrobocia w województwie małopolskim w roku 2011 był na poziomie 10,5%, zwiększając się tym samym o 3% w stosunku do 2008 roku. Taka tendencja pojawia się również w Polsce. Z kolei w powiecie brzeskim zauważyć można znaczny wzrost stopy bezrobocia w roku 2009 do poziomu 12,5%, po czym w latach 2010-2011 następuje spadek do 11,9%.

Tabela 12.1. Zestawienie stopy bezrobocia i liczby bezrobotnych zarejestrowanych (2008-2011).

LATA	Polska	Woj. małopolskie	Powiat brzeski
STOPA BEZROBOCIA			
2008	9,5%	7,5 %	10,2 %
2009	11,9%	9,7 %	12,5 %
2010	12,3%	10,4 %	11,9 %
2011	12,5%	10,5 %	11,9 %

Źródło: Bank Danych Regionalnych

Tabela 12.2. ANALIZA STOPY BEZROBOCIA Gminy Gnojnik na tle kraju, województwa i powiatu (2008-2011)

ROK	Wskaźnik	POLSKA (1)	Województwo małopolskie (2)	Powiat brzeski (3)	Gmina Gnojnik	Gmina Gnojnik w stosunku do		
						(1)	(2)	(3)
2008	Stopa bezrobocia	9,50%	7,5 %	10,2 %		↑	↑	↑
	Liczba osób bezrobotnych	1 473 752	97813	3474	260			
2009	Stopa bezrobocia	11,90%	9,7 %	12,5 %		↑	↑	↑
	Liczba osób bezrobotnych	1 892 680	130007	4314	320			
2010	Stopa bezrobocia	12,3	10,4 %	11,9 %		↑	↑	↑



ROK	Wskaźnik	POLSKA (1)	Województwo małopolskie (2)	Powiat brzeski (3)	Gmina Gnojnik	Gmina Gnojnik w stosunku do		
						(1)	(2)	(3)
	Liczba osób bezrobotnych	1954706	142221	4133	340			
2011	Stopa bezrobocia	12,5	10,5 %	11,9 %		↑	↑	↑
	Liczba osób bezrobotnych	1982676	145094	4186	327			

Źródło: Bank Danych Regionalnych

12.1.2. Poziom ubóstwa

Mówiąc najbardziej ogólnie, ubóstwo można pojmować w sposób absolutny lub względny (relatywny).

W **podejściu absolutnym** ubogie są te gospodarstwa domowe, te osoby, które nie mają możliwości zaspokojenia potrzeb uznanych w danych warunkach za podstawowe. W **podejściu względnym** ubóstwo rozważane jest, jako forma nierówności, nadmiernego dystansu między poziomem życia poszczególnych grup ludności: ubogie są te osoby, te rodziny, których poziom życia jest znacznie niższy niż pozostałych członków danego społeczeństwa.

Konsekwencje dokonanego wyboru między pojmowaniem ubóstwa w sposób absolutny lub względny są bardzo ważne. W podejściu absolutnym zmiany norm dotyczących zaspokojenia potrzeb podstawowych następują raczej powoli i nawet niewielki ogólny wzrost dochodów w perspektywie krótkoterminowej może wpłynąć na ograniczenie zasięgu ubóstwa. Poprzez znaczący wzrost ekonomiczny można doprowadzić do istotnego ograniczenia lub do prawie całkowitej likwidacji ubóstwa. W podejściu względnym natomiast ubóstwo nie może zostać w praktyce całkowicie wyeliminowane. Kiedy ma miejsce ogólny wzrost poziomu dochodów odsetek ubogich może pozostać taki sam. Zmieni się on jedynie na skutek zmian rozkładu dochodów: spadek udziału ubogich następuje w wyniku zmniejszenia nierównomierności rozdziału dochodów.

Przy obliczaniu zasięgu ubóstwa obiektywnego GUS uwzględnia **następujące granice ubóstwa:**

- 50% średnich wydatków ogółu gospodarstw domowych, jako **relatywną** granicę ubóstwa,
- kwotę, która zgodnie z obowiązującą ustawą o pomocy społecznej uprawnia do ubiegania się o przyznanie świadczenia pieniężnego z pomocy społecznej jako **tzw. ustawową** granicę ubóstwa,
- poziom minimum egzystencji obliczany przez Instytut Pracy i Spraw Socjalnych (IPiSS), jako **granicę ubóstwa skrajnego**; minimum egzystencji uwzględnia jedynie te potrzeby, których



zaspokojenie nie może być odłożone w czasie, a konsumpcja niższa od tego poziomu prowadzi do biologicznego wyniszczenia. Za punkt wyjścia do ustalania granic ubóstwa skrajnego bierze się poziom minimum obliczony dla 1-osobowego gospodarstwa pracowniczego a następnie mnoży się tę wartość przez liczbę „osób ekwiwalentnych”. Przyjęcie tej reguły powoduje, że wartość granic ubóstwa skrajnego różni się (z wyjątkiem jednoosobowego gospodarstwa pracowniczego) od poziomu minimum egzystencji oszacowanego przez IPISS dla konkretnego typu gospodarstwa (na przykład 4-osobowego gospodarstwa pracowniczego złożonego z dwóch osób dorosłych i dwojga dzieci).

- do oceny zasięgu ubóstwa wykorzystuje się prosty miernik zwany stopą ubóstwa lub wskaźnikiem zagrożenia ubóstwem. Oblicza się go jako iloraz liczby jednostek (gospodarstw domowych lub osób) ubogich do liczby jednostek w całej populacji. Podawany w procentach mówi on, jaki jest odsetek ubogich w danej populacji.

Po okresie spadku w latach 2006-2008, a następnie paroletniej stabilizacji, w roku 2011 odnotowano wzrost poziomu zagrożenia ubóstwem skrajnym w Polsce. Odsetek osób w gospodarstwach domowych o wydatkach poniżej granicy ubóstwa skrajnego (tzn. znajdujących się poniżej minimum egzystencji) wzrósł o 1 pkt. proc. w stosunku do roku 2010 i wyniósł 6,7%.

Na nieco niższym poziomie niż w poprzednim roku kształtowała się wartość wskaźnika zagrożenia ubóstwem relatywnym - 16,7% w 2011 roku w porównaniu z 17,1% w roku 2010, przy czym w tym czasie realna wartość relatywnej granicy ubóstwa nieznacznie spadła.

Poniżej tzw. ustawowej granicy ubóstwa żyło 6,5% osób w gospodarstwach domowych (spadek o 0,8 pkt. proc.). Należy przy tym zauważyć, że po raz pierwszy odsetek osób w gospodarstwach domowych skrajnie ubogich był wyższy niż odsetek osób w gospodarstwach domowych o wydatkach poniżej kwot uprawniających do ubiegania się o przyznanie świadczeń pieniężnych z systemu pomocy społecznej.

W których województwach zasięg ubóstwa jest najmniejszy?

Najniższe odsetki osób w gospodarstwach domowych zagrożonych ubóstwem skrajnym odnotowano w województwach południowych: dolnośląskim, opolskim, śląskim i małopolskim, a także w województwie mazowieckim i w lubuskim. W ostatnim z wymienionych województw wartość tego wskaźnika była najniższa w całym kraju i wynosiła niewiele ponad 3%, zaś w pozostałych odsetek osób mieszkających w gospodarstwach o wydatkach poniżej minimum egzystencji był bardzo zbliżony i wynosił niespełna 5%. Natomiast ubóstwo relatywne dotyczyło od nieco ponad 10% osób w gospodarstwach domowych w woj. opolskim do niespełna **15% w woj. małopolskim**.



W ujęciu regionalnym najmniejsze odsetki osób żyjących w gospodarstwach zagrożonych ubóstwem ekonomicznym odnotowano w regionach południowo-zachodnim, południowym oraz centralnym.

Terytorialne zróżnicowanie zasięgu ubóstwa.

Różnice w zasięgu ubóstwa skrajnego, relatywnego i ustawowego można zaobserwować w wymiarze terytorialnym, w tym lokalnym, jak również w zależności od wielkości miejscowości.

Podobnie jak w poprzednich latach zasięg ubóstwa był zdecydowanie większy na wsi niż w miastach. W konsekwencji mieszkańcy wsi stanowili ponad 60% osób żyjących poniżej granicy ubóstwa skrajnego i ustawowego, podczas gdy udział ludności wiejskiej wśród ogółu ludności Polski stanowił mniej niż 40%.

Należy zauważyć, że wskaźniki zagrożenia ubóstwem ekonomicznym dla najmniejszych miast przybierały wyraźnie wyższe wartości niż w przypadku miast liczących ponad 20 tysięcy mieszkańców; w najmniejszych miastach skrajne ubóstwo dotyczyło ok. 7,5% mieszkańców, zaś w pozostałych wahało się od nieco ponad 1% (miasta powyżej 500 tys. miesz.) do ok. 4,5% (miasta liczące od 20 do 100 tys. miesz.).

W 2011 roku w województwie Małopolskim 4,8% ludności żyło na granicy ubóstwa skrajnego, czyli tzw. minimum egzystencji, przy czym nadmienić należy iż relatywna granica ubóstwa dotyczyła 14,8% mieszkańców Małopolski w tym Gminy Gnojnik. Z kolei poziom ubóstwa ustawowego (poziom dochodu uprawniający do ubiegania się o pomoc społeczną) w 2010 roku w powiecie brzeskim wynosił 9%, natomiast w gminie Gnojnik wskaźnik ten znajdował się na poziomie 16%. Jedną z przyczyn wyższego poziomu ubóstwa w gminie Gnojnik jest znaczny udział w gospodarce rolnictwa.

Tabela 12.3. Osoby w gospodarstwach domowych zagrożone ubóstwem według miejsca zamieszkania

Miejsce zamieszkania	Odsetek osób w gospodarstwach domowych znajdujących się poniżej			
	minimum egzystencji		ustawowej granicy ubóstwa	
	w %	ogółem=100	w %	ogółem=100
Ogółem	11,1	100	18,5	100
Miasta razem	7,0	63	12,2	66
o liczbie mieszkańców:				
500 tys. i więcej	2,5	23	5,0	27
200-500 tys.	5,3	48	9,0	49
100-200 tys.	7,0	63	12,1	65



20-100 tys.	7,5	68	13,9	75
20 tys. i mniej	11,4	103	18,6	101
Wieś	17,4	157	27,9	148
Województwa:				
Dolnośląskie	12,1	109	19,5	104
Kujawsko-pomorskie	10,8	97	17,9	95
Lubelskie	13,4	121	21,2	113
Lubuskie	9,8	88	17,2	91
Łódzkie	9,7	87	15,8	84
Małopolskie	10,8	97	18,9	101
Mazowieckie	8,5	77	15,3	83
Opolskie	10,2	92	17,9	97
Podkarpackie	16,3	147	25,4	137
Podlaskie	11,6	105	20,0	108
Pomorskie	13,0	117	19,7	106
Śląskie	8,1	73	14,0	76
Świętokrzyskie	13,4	121	23,1	125
Warmińsko-mazurskie	16,8	151	26,1	141
Wielkopolskie	10,3	93	18,3	99
Zachodniopomorskie	13,0	117	19,1	103

Źródło: Narodowy Spis Powszechny Ludności 2002.

12.1.3. Warunki mieszkaniowe

Zasoby mieszkaniowe podlegają znaczącym przeobrażeniom w kierunku wymiany substancji i poprawy standardu. Nadal jednak utrzymują się wyraźne różnicowania subregionalne, głównie między centralną i południowo-zachodnią częścią województwa o wyższym standardzie, a częścią wschodnią o starszych zasobach, mniejszej powierzchni i słabszym wyposażeniu mieszkań w media. W Gminie Gnojnik w 2011 roku oddano do użytkowania 25 mieszkań.

**Tabela 12.4.** Zasoby mieszkaniowe oddane do użytkowania w Gminie Gnojnik w latach 2008-2011

Jednostka terytorialna	2008			2009			2010			2011		
	1	2	3	1	2	3	1	2	3	1	2	3
	[mies.]	[izba]	m ²	[mies.]	[izba]	m ²	[mies.]	[izba]	m ²	[mies.]	[izba]	m ²
Gmina Gnojnik	35	210	5060	13	77	2161	15	92	2188	25	150	3964
Powiat Brzeski	233	1324	32870	200	1191	29399	214	1262	30927	214	1200	31644

Źródło: Bank Danych Lokalnych

Liczba mieszkań oddanych do użytkowania w gminie Gnojnik, jak również w całym powiecie brzeskim odznacza się znacznym wahaniami. Największą liczbę mieszkań w gminie Gnojnik oddano w roku 2008, po czym nastąpiło załamanie na rynku spowodowane m.in. kryzysem ekonomicznym, w wyniku którego w roku 2009 ukończono 13 mieszkań. Obecnie sytuacja na rynku budowlanym zaczyna się poprawiać i w rezultacie w 2011 roku do użytkowania oddano 25 mieszkań.

Tabela 12.5. Zasoby budynków mieszkaniowych Gminy Gnojnik w latach 2008-2011

	2008	2009	2010	2011
Zasoby mieszkaniowe	2 268	2 279	2 280	2 316
Liczba ludności	7438	7535	7613	7667
Stosunek zasobów mieszkaniowych do liczby ludności	30,5%	30,25%	30,05%	30,23%

Źródło: Bank Danych Lokalnych

Ilość budynków mieszkaniowych w gminie Gnojnik ma tendencję wzrostową powodując stopniowe polepszenie warunków mieszkaniowych lokalnej społeczności, jednakże stosunek zasobów mieszkaniowych do liczby ludności ma charakter zjawiska negatywnego.

12.1.4. Wskaźnik przestępczości

Wykrywalność przestępstw w 2008 roku na obszarze województwa małopolskiego wyniosła 61,5% i uległa wzrostowi o 7,8% w stosunku do roku 2005. W pierwszym kwartale 2012 roku pojawia się znaczny wzrost wykrywalności w województwie małopolskim do poziomu 72,8%. Zaznaczyć należy, iż Powiat Brzeski wypada najlepiej z całego województwa pod tym względem.

Tabela 12.6. Wskaźnik wykrywalności przestępstw w okresie I-IV 2012 rok.

PRZESTĘPCZOŚĆ	Województwo małopolskie (1)	Region Tarnowski (2)	Powiat Brzeski	Powiat w stosunku do (1) (2)	
WSKAŹNIK WYKRYWALNOŚCI PRZESTĘPSTW	72,8%	91,8%	93,2%	↑	↑

Źródło: Urząd Statystyczny w Krakowie



12.1.5. Poziom wykształcenia

Zjawiskiem obserwowanym od 2002 r. jest wzrost poziomu wykształcenia ludności Polski. Odsetek osób o wykształceniu wyższym wzrósł w tym czasie z 9,9 proc. do 16,8 proc (tj. 6,9 pkt. procentowego) wśród ogółu ludności w wieku 13 lat i więcej.

Na niemal identycznym poziomie jak w 2002 roku kształtuje się odsetek ludności o wykształceniu średnim (łącznie z policealnym) odpowiednio 31,5 proc. i 31,4 proc. w 2011 roku. W sumie odsetek osób z wykształceniem co najmniej średnim wzrósł między 2002 a 2011 rokiem z 41,4 proc. do 48,2 proc.

Poziom wykształcenia różni się w zależności od płci. W 2011 roku wśród ogółu mężczyzn 14,6 proc. ukończyło szkoły wyższe, i w porównaniu do 2002 roku odnotowujemy wzrost o 5,3 pkt. procentowego. Natomiast znacznie lepiej przedstawia się sytuacja kobiet w tym zakresie. W 2002 roku co 10 kobieta posiadała dyplom ukończenia szkoły wyższej, natomiast 9 lat później już niemal co 5 kobieta (18,8 proc.) była absolwentką szkoły wyższej. W 2011 roku blisko 29 proc. mężczyzn i prawie 34 proc. kobiet ukończyło szkoły średnie lub policealne. Natomiast w 2002 roku absolwentów takich szkół było wśród mężczyzn 27,6 proc. i 35,1 proc. ogółu kobiet.

Czynnikiem różnicującym poziom wykształcenia jest również miejsce zamieszkania. W porównaniu do wyników narodowego spisu w 2002 roku odnotowano znaczny wzrost osób z wykształceniem wyższym zarówno w miastach, jak też na wsi. Według wyników NSP 2011 ponad 21 proc. ludności w miastach i blisko 10 proc. mieszkańców wsi legitymowało się wykształceniem wyższym. W NSP 2002 struktura przedstawiała się odpowiednio - 13,2 proc. w miastach i 4,2 proc. na wsi. Oznacza to, że już przeszło połowa ludności miejskiej posiada wykształcenie co najmniej średnie, natomiast na wsi udział ten wynosił ok. 35 proc.

Problemem pozostaje zróżnicowanie poziomu kształcenia pomiędzy wsią i miastem, niedostosowanie bazy materialnej szkolnictwa na wsi i zbyt niska dostępność dla młodzieży pochodzącej z obszarów wiejskich liceów ogólnokształcących i profilowanych, stwarzających absolwentom możliwość kontynuowania nauki na poziomie wyższym.

Struktura poziomu wykształcenia województwa małopolskiego w porównaniu do kraju cechuje wyższy udział ludności z wykształceniem ponadpodstawowym – 1796,1 tys. osób tj. 66,4% gdy w kraju wskaźnik ten znajduje się na poziomie 64,6%. W Małopolsce wyższe wykształcenie posiada 272,9 tys. osób czyli 8,47%, z kolei w kraju 8,38%, średnie 755,4 tys. osób tj. 23,44% (kraj 24,03%) i wykształcenie zasadnicze zawodowe posiada 30,9%. Struktura poziomu wykształcenia jest podobna



jak w całym kraju, czyli zauważyć można, że ludność miast jest lepiej wykształcona niż społeczeństwo z obszarów wiejskich.

12.1.6. Poziom płac

Ludność Małopolski jest uboższa w stosunku do kraju, jednak nie odbiega znacząco od pozostałych województw. Na tle kraju oraz województwa mieszkańcy powiatu brzeskiego wypadają dużo gorzej. Ich średnie wynagrodzenie wynosi 2707,98 zł i jest niższe o 25,3% od średniego krajowego wynagrodzenia.

Tabela 12.7. Zestawienie poziomu płac za rok 2011 [przeciętne miesięczne wynagrodzenia brutto w relacji do średniej krajowej (Polska=100)]

Wskaźnik	POLSKA	województwo Małopolskie	/Powiat Brzeski/ Gmina Gnojnik		
			Powiat Brzeski	W stosunku do Polski	W stosunku do woj. małopolskiego
Przeciętne wynagrodzenie ogółem	3625,21	3332,98	2707,98	↓	↓
Przeciętne miesięczne wynagrodzenia brutto w relacji do średniej krajowej (Polska=100)	100	91,9	74,7	↓	↓

Źródło: Bank Danych Lokalnych

12.1.7. Wskaźnik przedsiębiorczości

Struktura przedsiębiorstw w Polsce jest zbliżona do tej w Unii Europejskiej, gdzie zdecydowaną większość wszystkich podmiotów gospodarczych stanowią mikro-, małe i średnie przedsiębiorstwa (MMŚP). W 2010 r., analogicznie do roku poprzedniego, 95% przedsiębiorstw zatrudniało do 9 osób włącznie. W skali regionalnej, najwyższy odsetek podmiotów tej wielkości cechował woj. zachodniopomorskie (96,2%), a najmniejszy woj. łódzkie oraz śląskie (94,2%). Na poziomie UE wartość ta była nieznacznie mniejsza i wyniosła 92% w 2008r.

Tabela 12.8. Podmioty gospodarki narodowej zarejestrowane w rejestrze REGON WEDŁUG WYBRANYCH SEKCJI w 2010r

Wyszczególnienie	Powiat Brzeski	Gmina Gnojnik
Podmioty gospodarki narodowej zarejestrowane w rejestrze REGON ogółem	5 757	366
w tym w sektorze przemysłowym	498	34
budowlanym	1 352	143
usługowym	3 581	179
Podmioty gospodarki narodowej zarejestrowane w rejestrze REGON na 10 tys. ludności	628	481
Osoby fizyczne prowadzące działalność gospodarczą zarejestrowane w rejestrze REGON na 10 tys. ludności	507	407

Źródło: Urząd Statystyczny w Krakowie

**Tabela 12.9.** Podmioty wg rodzajów działalności Gminy Gnojnik w 2011 roku.

Podmioty wg rodzajów działalności Gminy Gnojnik	2011 rok	2010 rok	Stosunek roku 2010 do 2011
Ogółem 2011 [jedn. gosp.]	362	366	↓
Rolnictwo, leśnictwo, łowiectwo i rybactwo	7	10	↓
Przemysł i budownictwo	172	178	↓
Usługi	183	179	↑

Źródło: Opracowanie własne na podstawie Banku Danych Lokalnych, 2011

12.1.8. Działalność kulturalna w gminie Gnojnik

Sieć placówek kultury na terenie województwa zapewnia podstawowe zapotrzebowanie mieszkańców na usługi społeczne. Utrzymują się jednak i pogłębiają różnice w dostępie do kultury pomiędzy poszczególnymi środowiskami i subregionami. W zakresie sieci podstawowych instytucji kultury (domy, kultury, biblioteki, ośrodki, kluby, świetlice) województwo jest względnie jednorodne. Baza techniczna i wyposażenie placówek kultury nie jest jednak w pełni zadowalająca.

Tabela 12.10. Placówki kultury

	Województwo Małopolskie	Powiat Brzeski	Gmina Gnojnik
Biblioteki	768	33	3
Muzea	108	11	-
Kina	45	1	-
Turystyczne obiekty zbiorowego zakwaterowania	872	11	-

Źródło: Województwo Małopolskie Podregiony Powiaty Gminy, Kraków 2009

Gmina Gnojnik posiada w swoich zasobach Gminną Bibliotekę Publiczną w Gnojniku oraz jej dwie filie - w Uszwi i Biesiadkach. Na koniec roku 2008 w bibliotekach Gminy Gnojnik zarejestrowanych było 1285 czytelników i do ich dyspozycji pozostawało 35 500 woluminów. Na jedną placówkę biblioteczną przypadało 1871 mieszkańców i jest to dużo niższa liczba w stosunku do innych gmin województwa małopolskiego.

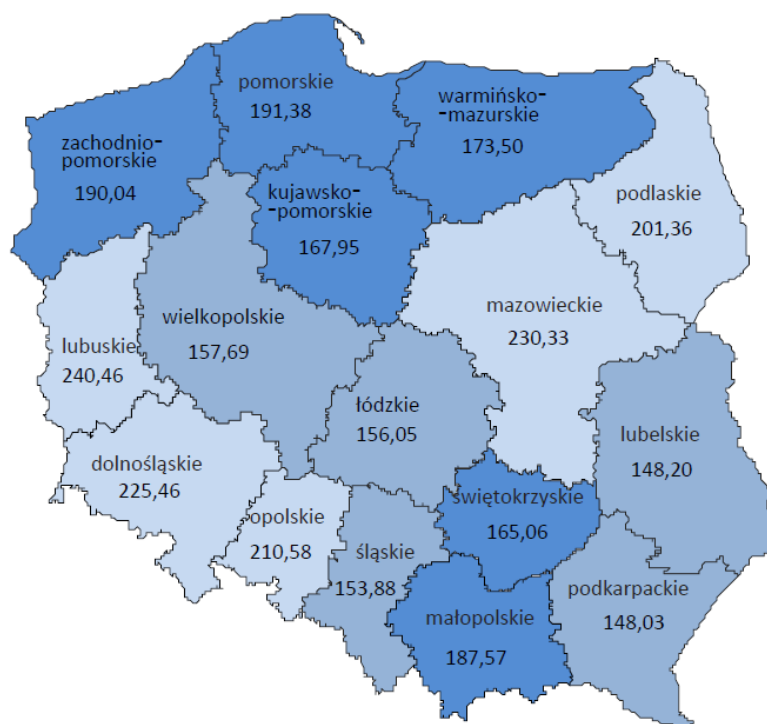
W Gminie Gnojnik do dyspozycji mieszkańców oddane są również świetlice znajdujące się w: Gnojniku, Lewniowej, Biesiadkach, Gosprzydowej, Zawadzie Uszewskiej i Uszwi.

Wydatki budżetów jednostek samorządów terytorialnych na kulturę i ochronę dziedzictwa narodowego (łącznie z transferami pomiędzy jednostkami samorządu terytorialnego) w 2010 r. wyniosły 7006,2 mln zł i wzrosły o 10,3% w stosunku do poprzedniego roku. Stanowiły one 3,9%



ogółu wydatków budżetów samorządów terytorialnych. Wydatki gmin stanowiły 44,1% (37,8% przed rokiem) ogółu wydatków jednostek samorządu terytorialnego na kulturę i ochronę dziedzictwa narodowego. Udział wydatków miast na prawach powiatu ukształtował się na tym samym poziomie co rok wcześniej (35,4% w 2010 r., 36,0% w 2009 r.), również wydatki powiatów kształtowały się tak, jak przed rokiem (1,9% w 2010 r., 1,5% w 2009 r.). Wydatki województw obniżyły się z 24,7% w 2009 r. do 18,5% w 2010 r. Wydatki jednostek samorządów terytorialnych na kulturę i ochronę dziedzictwa narodowego w przeliczeniu na 1 mieszkańca wzrosły w stosunku do roku poprzedniego i wyniosły 183,47 zł (166,55 zł - w 2009 r.). Wydatki budżetów poszczególnych województw obrazuje rysunek poniżej.

Rys.12.1. Wydatki budżetów jednostek samorządu terytorialnego na kulturę i ochronę dziedzictwa narodowego na 1 mieszkańca według województw w 2010 r.



W 2010 r. najwięcej środków na kulturę i ochronę dziedzictwa narodowego budżety jednostek samorządów terytorialnych przeznaczyły, tak jak przed rokiem, w następujących województwach: mazowieckim (17,2%), śląskim (10,2%), dolnośląskim (9,3%) i **małopolskim (8,8%)**. Najmniejsze dofinansowania na kulturę i ochronę dziedzictwa narodowego odnotowano w województwach: opolskim (3,1%) i podkarpackim (3,0%).

W roku 2011 Gmina Gnojnik na kulturę i ochronę dziedzictwa narodowego wydała 876526,16 zł rok później była to już kwota znacznie niższa i wynosiła 598087,59 zł w przeliczeniu na jednego mieszkańca 77,67 zł.



W świetlicach wiejskich na terenie Gminy Gnojnik funkcjonuje duża liczba zespołów artystycznych. Świetlica wiejska w Gnojniku sprawuje patronat nad:

- Zespół „Fantazja”,
- Zespół instrumentalno - wokalny „Fortis”,
- Gminna Orkiestra Dęta,
- grupa teatralna „Dworzanie”,
- Zespół „Pokolenie”.

Świetlica wiejska w Uszwi

- Grupa śpiewacza „Uszwianie”,
- młodzieżowa schola „Xenium”.

Świetlica wiejska w Lewniowej:

- zespół kabaretowy „I to i owo”,

Świetlica wiejska w Gosprzydowej:

- Zespół ludowy „Gosprzydowanie”,
- Zespół folklorystyczny „Mali Gosprzydowanie”
- Zespół instrumentalno – wokalny „Holidays”,
- Zespół „Relax”.

12.1.9. Sport

W 2010 roku w Małopolsce funkcjonowały 1 372 kluby sportowe, z tego w powiecie Brzeskim znajdowało się ich 56. Łącznie do małopolskich klubów sportowych należy 100 471 członków, z kolei w powiecie brzeskim 3072.

Tabela 12.11. Kluby sportowe w Gminie Gnojnik w 2010 r.

Kluby sportowe łącznie z klubami wyznaniowymi i UKS	J. m.	2010
Kluby	szt	3
sekcje sportowe	szt	3
Członkowie	osoba	152
ćwiczący ogółem	osoba	152
ćwiczący mężczyźni	osoba	117
ćwiczący kobiety	osoba	35
ćwiczący do lat 18 ogółem	osoba	85
ćwiczący do lat 18 chłopcy	osoba	50
ćwiczący do lat 18 dziewczęta	osoba	35
Trenerzy	osoba	1
instruktorzy sportowi	osoba	3
inne osoby prowadzące zajęcia sportowe	osoba	1



Źródło: Bank Danych Lokalnych

W Gminie Gnojnik znajduje się 6 klubów sportowych:

- Ludowy Klub Sportowy Wulkan Biesiadki,
- Ludowy Klub Sportowy „Tęcza” Gosprzydowa,
- Uczniowski Klub Sportowy “MAX-SPORT” w Gnojniku,
- LKS Pagen Gnojnik,
- Ludowy Klub Sportowy „Orzeł” w Lewniowej,
- Ludowy Klub Sportowy Uszew.

Ponadto do użytku społecznej ludności w 2009 roku został oddany Orlik w Uszwi, który stanowi kompleks dwóch boisk:

- boisko do piłki nożnej o wymiarach 30,0 m x 62,0 m (łączna powierzchnia to 1860 m²) przykryte jest sztuczną trawą posiadającą certyfikat FIFA;
- boisko wielofunkcyjne (do koszykówki, siatkówki i tenisa) o wymiarach 19,1 m x 32,1 m (łączna powierzchnia to 613,11 m²) przykryte nawierzchnią poliuretanową.

Roczne wydatki gminy Gnojnik w roku 2011 na kulturę fizyczną i sport wynosiły 1205046,56 zł, w roku poprzednim, czyli 2010 - 234497,21 zł.

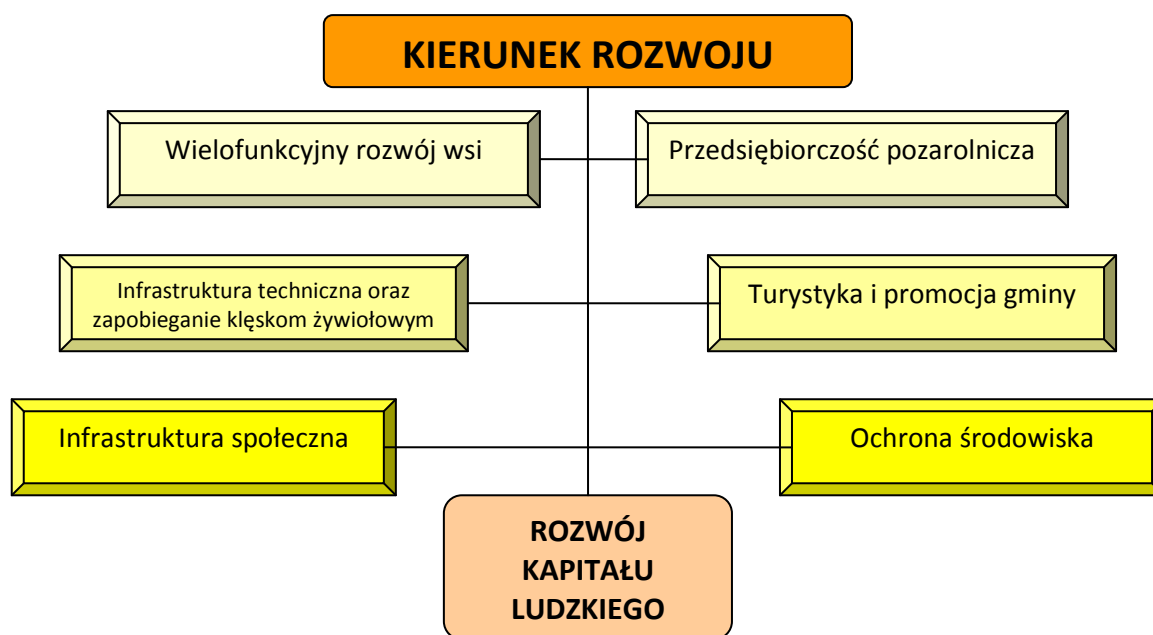
12.2. Delimitacja obszarów rozwojowych

II ETAP DELIMITACJI:

W II-ETAPIE wyboru obszarów rozwojowych Gminy Gnojnik, wzięto pod uwagę wyniki:

1. Analizy dokumentów;
2. Analizy SWOT;
3. Badań ankietowych liderów opinii;
4. Przeprowadzonej wizji lokalnej;
5. Konsultacji społecznych

W wyniku przeprowadzonej delimitacji zgodnie z wykazem kryteriów wymaganych dla określenia obszarów wsparcia zawartych w art. 47 ust. 1 Rozporządzenia Komisji (WE) nr1828/2006 wyłoniono dla Gminy Gnojnik 7 KIERUNKÓW/OBSZARÓW ROZWOJOWYCH:



12.2.1. Kierunek 1: Wielofunkcyjny rozwój wsi

Wielofunkcyjny rozwój wsi wiąże się z jej zrównoważonym rozwojem, kształtowaniem warunków dla różnorodnej działalności ekonomicznej prowadzonej z poszanowaniem aspektów środowiskowych, rozwoju funkcji społecznych i kulturalnych oraz dbałością o zapewnienie mieszkańcom dobrych warunków życia. Koncepcja wielofunkcyjnego rozwoju wsi pokazuje, iż istotnym elementem w planowaniu kierunków wielofunkcyjnego rozwoju obszarów wiejskich, jest przede wszystkim dostrzeżenie lokalnego potencjału rozwojowego.

Obszary wiejskie w Polsce są mocno zróżnicowane, obok regionów bogatych, zaawansowanych w transformacji, są regiony biedne, zacofane. Nawet w obrębie tego samego województwa znajdują się gminy rozwijające się dynamicznie oraz gminy mające poważne problemy.

Rozwój gmin może się dokonywać poprzez wzrost produkcji, wzrost jakości oraz systematyczne podnoszenie kwalifikacji sektora rolnego, dostosowania gospodarstw do zmian technologicznych i naturalne, tam gdzie to możliwe wspieranie powstawania gospodarstw ekologicznych. Problem modernizacji rolnictwa i wsi ściśle wiąże się z rozwojem funkcji pozarolniczej na terenach wiejskich, czyli ze zmianami w społeczno-ekonomicznym otoczeniu gospodarstw. Pojawienie się na obszarach wiejskich nowych funkcji gospodarczych i nowych form aktywności powoduje stopniowe odchodzenie od rolnictwa części niewykorzystanej siły roboczej.



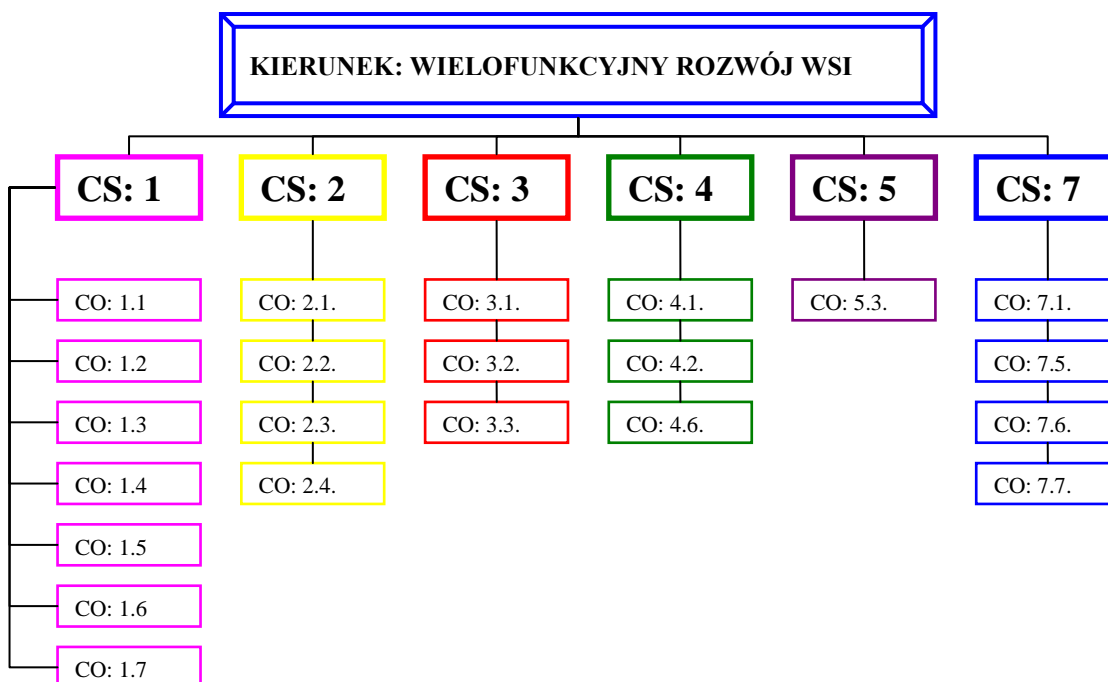
Zidentyfikowane problemy

Obecnie podstawowe trudności polskiej wsi to: niekorzystna struktura własnościowa i powierzchniowa rolnictwa, związane z tym bezrobocie jawne i ukryte, a co za tym idzie niski poziom dochodów w rolnictwie.

W trakcie konsultacji ustalono, iż na terenie Gminy Gnojnik występują również następujące problemy:

1. Brak wsparcia inwestycji mających na celu poprawę konkurencyjności gospodarstw rolnych – słaba promocja produktów rolnych;
2. Słabo rozwinięta sieć skupu i sprzedaży płodów rolnych;
3. Niska efektywność rolnictwa;
4. Niewystarczające wykorzystanie nowych technologii w produkcji żywności;
5. Brak systemu wspierania przedsiębiorczości w gminie;
6. Niski poziom współpracy i współdziałania mieszkańców gminy;
7. Utrudniony dostęp do kredytów preferencyjnych na restrukturyzację i modernizację rolnictwa;
8. Niska aktywność gospodarcza ludzi młodych.

Cele realizujące zadania w obszarze – WIELOFUNKCYJNY ROZWÓJ WSI





12.2.2. Kierunek 2: Infrastruktura techniczna oraz zapobieganie klęskom żywiołowym

Stan infrastruktury technicznej Gminy Gnojnik jest zróżnicowany. Niektóre jego elementy można określić, jako dobrze rozwinięte, jednak większość wymaga dalszej i systematycznej rozbudowy.

Najlepiej rozwiniętym elementem infrastruktury technicznej w Gminie Gnojnik jest ilość obiektów sportowych.

Gminy wiejskie w Polsce borykają się z dużą liczbą problemów infrastruktury technicznej i nie inaczej jest w przypadku Gminy Gnojnik. Jednym z nich jest kanalizacja, do której przyłączonych jest jedynie 200 gospodarstw domowych (698 osób) i jest to jedynie 9,2% wszystkich mieszkańców. W gminie znajduje się jedna oczyszczalnia oraz ciąg kanalizacyjny o długości 11,1 km, który wymaga znacznej rozbudowy. Ponadto gmina prowadzi programy związane z dofinansowaniem przydomowych oczyszczalni ścieków. Kolejnym elementem infrastruktury technicznej wymagającej interwencji jest sieć wodociągów, gdyż przyłączonych jest jedynie 18% mieszkańców (1390 osób). Lepiej wygląda sytuacja związana z gazem, do którego dostęp ma 60,5% mieszkańców (4609 osób).

Zidentyfikowane problemy

Niezwykle istotnym problemem w Gminie Gnojnik, jak również w całym kraju, jest stan zabezpieczeń przeciwpowodziowych. Zabezpieczenia służące do ochrony przed powodzią wymagają w całym kraju modernizacji i zmian – zarówno w sensie ilościowym, jak i jakościowym. Potrzebna jest przebudowa i umocnienie istniejących obiektów, a także poniesienie nakładów na nowe inwestycje hydrotechniczne (budowa zbiorników retencyjnych, regulacja rzek, umocnienie wałów). Taka sytuacja pojawia się również w Gminie Gnojnik, która potrzebuje lepszego zabezpieczenia przed skutkami powodzi. Na ten problem, jako bardzo ważny zwróciło uwagę 70,45% uczestników badań społecznych.

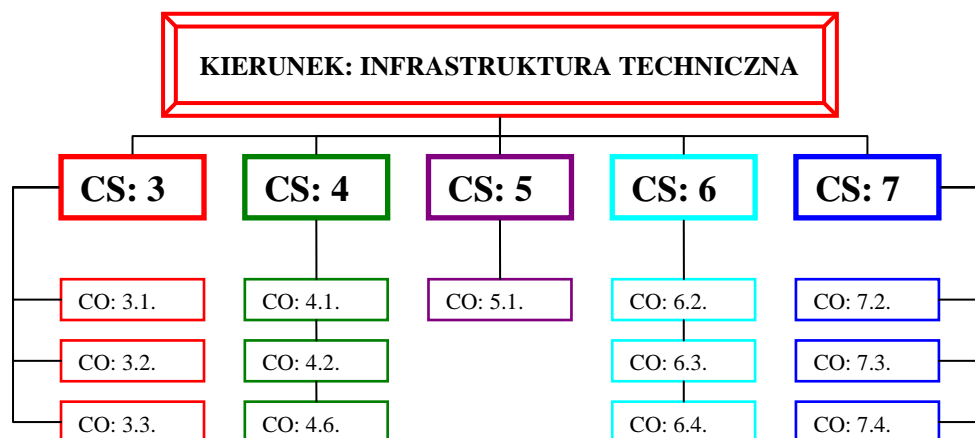
Zasadniczym problemem, dotyczącym warunków sanitarnych na polskiej wsi jest nadal niedostatecznie dostosowanie sieci kanalizacyjnej i systemu oczyszczania ścieków do potrzeb obszarów wiejskich. Na terenie Polski (w 2009 roku) przeciętny stopień wyposażenia mieszkań wiejskich w infrastrukturę kanalizacyjną wynosił zaledwie 4,5%. Dysproporcja między rozwojem infrastruktury kanalizacyjnej i wodociągowej jest ogromna i nie zmniejsza się. W Gminie Gnojnik 55,56% mieszkańców uważa problem kanalizacji jako bardzo ważny.

1. Niezadowalający stan dróg i ciągów dla pieszych;
2. Ograniczony dostęp do sieci kanalizacyjnej, w tym do przydomowych oczyszczalni ścieków;
3. Niewystarczający zasięg sieci wodociągowej;



4. Brak zabezpieczeń przed powodzią;
5. Nieuregulowana rzeka Uszwica;
6. Mała ilość obiektów użyteczności publicznej;
7. Bariery architektoniczne;
8. Niewystarczająca ilość połączeń komunikacji publicznej.

Cele realizujące zadania w obszarze – INFRASTRUKTURA TECHNICZNA



12.2.3. Kierunek 3: Turystyka i promocja gminy

Polskie obszary wiejskie posiadają korzystne warunki dla rozwoju turystyki wiejskiej i agroturystyki. Dotyczy to zwłaszcza rejonów o niskim poziomie uprzemysłowienia, małym udziale zatrudnienia w zawodach pozarolniczych, posiadających korzystne warunki przyrodniczo-krajobrazowe i kulturowe (zwłaszcza tereny górskie, podgórskie i pojezierza).

Liczba gospodarstw świadczących usługi agroturystyczne stanowią tylko ok. 1% ogółu gospodarstw w Polsce. Dla większości gospodarstw rolnych rozwój działalności agroturystycznej stwarza miejscowej ludności wiejskiej dodatkowe możliwości pracy, wykorzystanie istniejących zasobów mieszkaniowych, zagospodarowanie bezpośrednio w gospodarstwie produkowanej żywności o wysokiej jakości, przy jednoczesnym podnoszeniu poziomu kultury, infrastruktury otoczenia, ochrony zabytków i środowiska oraz walorów przyrodniczo-krajobrazowych.

Turystyka wiejska i agroturystyka przynosi znaczne dochody w tych regionach, które potrafią wykorzystać atrakcyjność swojego położenia.

Jednym z ważnych czynników Gminy Gnojnik jest jej położenie oraz możliwości rozwoju w obszarze turystycznym. Z przeprowadzonych badań społecznych wynika, iż większa część osób ankietowanych ocenia średnio zarówno promocję walorów przyrodniczo-krajobrazowych (55% ankietowanych), jak i infrastrukturę turystyczną (44% ankietowanych). Mieszkańcy Gminy

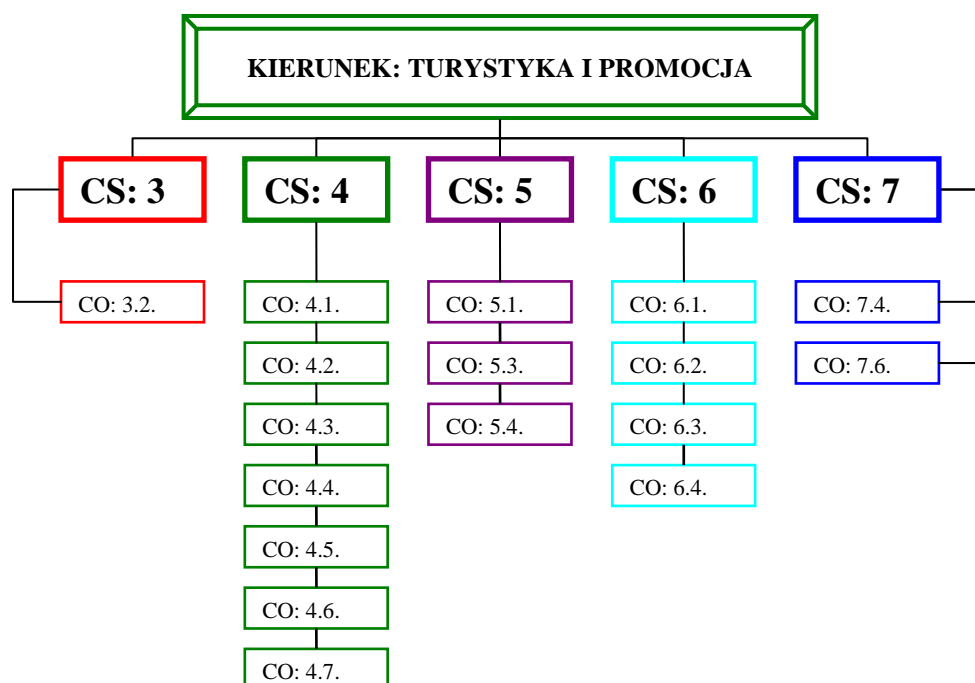


Gnojnik najgorzej ocenili atrakcyjność inwestycyjną, czyli ilość oraz jakość terenów inwestycyjnych, usługowych i mieszkaniowych (26% respondentów oceniło ich poziom jako zły bądź bardzo zły).

Zidentyfikowane problemy

1. Konieczność rozwinięcia infrastruktury turystycznej;
2. Niewystarczająca baza noclegowa na wysokim poziomie;
3. Brak dobrej i taniej gastronomii;
4. Za małe działania promujące region.

Cele realizujące zadania w obszarze –TURYSTYKA I PROMOCJA



12.2.4. Kierunek 4: Infrastruktura społeczna

Infrastruktura społeczna na obszarach wiejskich wykazuje cechy niedoinwestowania i niedostosowania do istniejących potrzeb. Niedostateczny rozwój dotyczy szczególnie placówek kulturalnych, rekreacji, sportu i wypoczynku, ale także szkół i placówek służby zdrowia. Zachowanie i ochrona dziedzictwa kulturowego na obszarach wiejskich zarówno w aspekcie materialnym i niematerialnym może się przyczynić do wzrostu poczucia tożsamości kulturowej oraz integracji społeczności lokalnej. Występują znaczące rozbieżności regionalne w zakresie infrastruktury społecznej wsi.



W Gminie Gnojnik bogate tradycje kulturalne są kultywowane i rozpowszechniane poprzez działalność kulturalną. Infrastrukturę związaną z upowszechnianiem kultury w gminie tworzą: domy kultury, biblioteki, sale widowiskowe, świetlice oraz obiekty szkolne. Organizatorem i koordynatorem życia kulturalnego na terenie gminy jest Centrum Kultury w Gnojniku. Obecnie na terenie całej gminy funkcjonują zespoły artystyczne, w tym twórcy ludowi, które odznaczają się różnorodnością prezentowanych dyscyplin sztuki.

Gmina organizuje przedsięwzięcia kulturalne i sportowe jak: festyny, turnieje, kursy, konkursy, koncerty, spotkania oraz imprezy okolicznościowe. Są to formy okazjonalne o zasięgu lokalnym, gminnym i powiatowym.

Na terenie Gminy Gnojnik znajdują się obiekty, stanowiące bogate zasoby dziedzictwa kulturowego. Są to przede wszystkim: kościoły, dwory, miejsca pamięci, cmentarze wojenne, cmentarze katolickie, pomniki, kaplice i krzyże przydrożne. Odsetek środków wydatkowanych przez Gminę Gnojnik na kulturę i ochronę dziedzictwa narodowego systematycznie rośnie, w 2008 było to 2,8% , 2009 – 2,9%, a w roku 2010 już 3,2% wszystkich wydatków.

Zaplecze sportowe nie jest na najwyższym poziomie, ale systematycznie się rozwija. W zasobach gminy znajdują się 2 stadiony, 4 boiska w tym jedno dostosowane dla osób niepełnosprawnych. Gmina Gnojnik w 2010 roku na kulturę fizyczną i sport wydała 4,4% budżetu.

Mieszkańcy mogą liczyć na pomoc w Gminnym Ośrodku Pomocy Społecznej, który jest jednostką organizacyjną Gminy Gnojnik. Do głównych zadań ośrodka należy niesienie pomocy osobom znajdującym się w trudnej sytuacji życiowej poprzez przyznawanie i wypłacanie świadczeń przewidzianych ustawą. Jednak lokalna społeczność uważa, iż dostępność pomocy jest ograniczona.

Opieka zdrowotna w Gminie Gnojnik realizowana jest w 4 zakładach opieki zdrowotnej, w tym 1 publicznym i 3 niepublicznych. Ponadto do dyspozycji mieszkańców oddane są 2 apteki. Mieszkańcy gminy uważają, że jednym z poważniejszych problemów jest trudny dostęp do opieki lekarskiej.

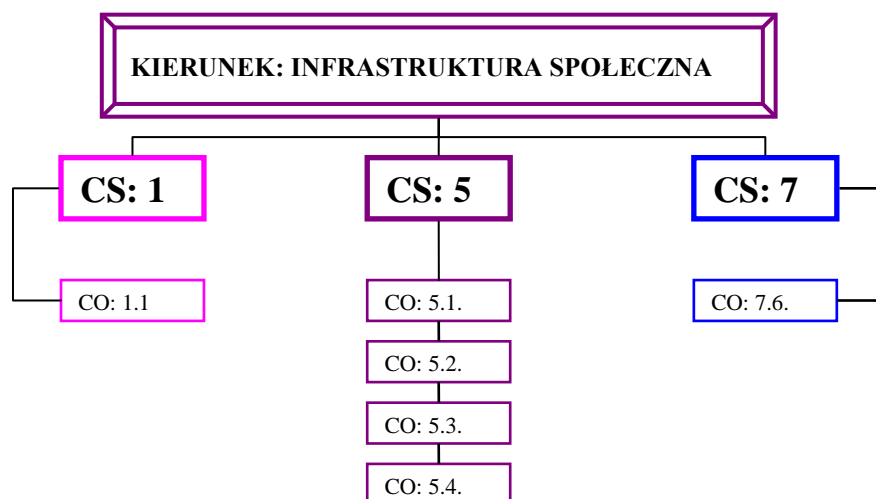
Zidentyfikowane problemy

1. Ograniczony dostęp do pomocy medycznej;
2. Dopuszczenie szkół i przedszkoli;
3. Równomierne wyposażenie sołectw w bazę sportowo-rekreacyjną;
4. Bezrobocie i ubóstwo na obszarze gminy;
5. Istniejące bariery architektoniczne w części budynków użyteczności publicznej oraz w komunikacji publicznej;
6. Nasilający się problem uzależnień;



7. Niewystarczające ilości specjalistów i asystentów wśród kadry pomocy społecznej (utrudniona praca z indywidualnym klientem).

Cele realizujące zadania w obszarze – INFRASTRUKTURA SPOŁECZNA



12.2.5. Kierunek 5: Przedsiębiorczość pozarolnicza

W dokumentach strategicznych dla wsi i rolnictwa oraz gospodarki żywnościowej na poziomie Państwa podkreśla się potrzebę rozwoju pozarolniczej działalności gospodarczej na obszarach wiejskich i poszukiwania na tej podstawie dróg rozwiązywania problemów i zapewnienia dochodów ludności wiejskiej.

Wielu rolników poszukuje dodatkowych dochodów z handlu, usług, przetwórstwa, obsługi ruchu turystycznego, agroturystyki itp. Działalność taką podejmują przede wszystkim właściciele gospodarstw większych, mniejszą aktywność wykazują właściciele gospodarstw małych. Wzrost tego rodzaju przedsiębiorczości, promowanie postaw aktywnych jest jednym z głównych problemów przed jakimi stoi polityka wobec obszarów wiejskich.

Dużą szansą na poprawę wydajności pracy w rolnictwie i sytuacji dochodowej rodzin chłopskich jest także aktywizacja tej grupy osób poza rolnictwem, powstawanie dla nich pozarolniczych miejsc pracy na wsi lub w małych miasteczkach, które stanowią centra gospodarcze. Sytuacja taka nie wymaga definitywnej migracji do miast.

Tworzenie możliwości odpływu z rolnictwa części siły roboczej, może poprawić efektywność rolnictwa, jednak nie rozwiązuje to głównego problemu związanego ze strukturą agrarną.

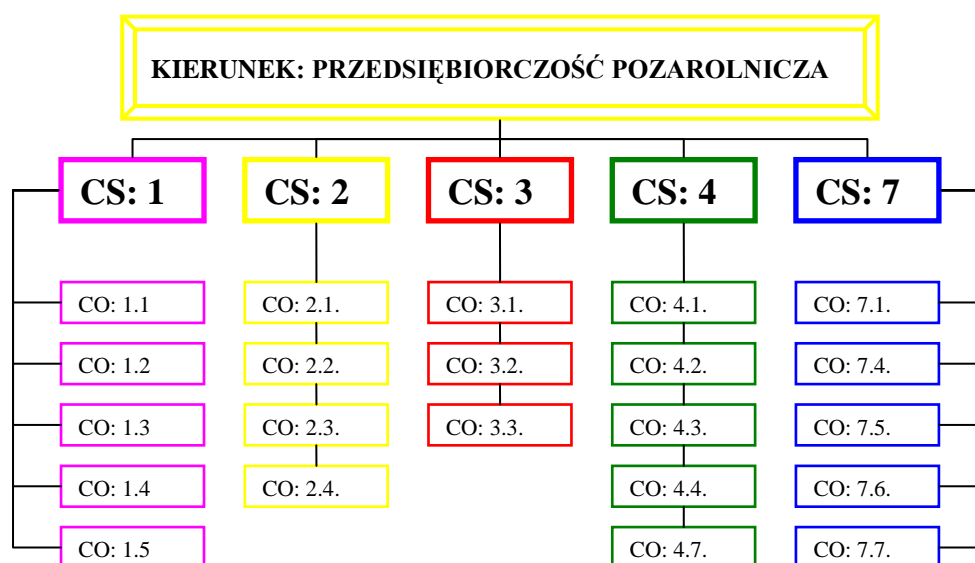


Usługi podnoszą bezpośrednio jakość życia mieszkańców oraz dają możliwość zatrudnienia na obszarze nieuprzemysłowionym. Na terenie Gminy Gnojnik najwięcej podmiotów jest zarejestrowanych w sektorze budowlanym i usługowym.

Zidentyfikowane problemy

1. Konieczność stworzenia korzystnych warunków prawno-finansowych dla rozwoju przedsiębiorstw i zakładania nowych podmiotów, modernizację i rozwój sektora MSP na terenie Gminy Gnojnik przy wykorzystaniu m.in. regionalnych funduszy gwarancyjnych i pożyczkowych oraz dotacji z Unii Europejskiej;
2. Wprowadzenie systemu zachęt i instrumentów wsparcia dla młodych ludzi kończących różne typy szkół, aby chcieli swoją przyszłość osobistą i zawodową związać z gminą Gnojnik, a tych, którzy wyjechali zachęcić do powrotu;
3. Ograniczony dostęp do nowoczesnych technologii informacyjnych.

Cele realizujące zadania w obszarze – PRZEDSIĘBIORCZOŚĆ POZAROLNICZA



12.2.6. Kierunek 6: Ochrona środowiska

Powiat brzeski położony jest w północno-wschodniej części województwa małopolskiego. Od wschodu graniczy z powiatem tarnowskim, od północnego zachodu z powiatem proszowickim, od zachodu z bocheńskim, od południowego zachodu z limanowskim i od południowego wschodu z powiatem nowosądeckim. Ogólna powierzchnia powiatu wynosi 590 km².



Gmina Gnojnik znajduje się we wschodniej części krainy geograficznej pogórza zwanego Pogórzem Wiśnickim, w województwie Małopolskim, powiecie Brzeskim. Dwoma głównymi elementami wchodzącymi w skład krajobrazu Gminy Gnojnik jest Dolina rzeki Uszwicy, nad którą położone są Uszew, Zawada Uszewska, Gnojnik i Gosprzydowa oraz tworząca wododział wysoczyzna z wioskami Lewniowa, Biesiadki i Żerków. Krajobraz Gminy charakteryzuje się dużym urozmaiceniem związanym w występowaniem rozległych wzgórz przeoranych licznymi zagajnikami i wąwozami.

Teren gminy Gnojnik objęty jest ochroną prawną ze względu na to, że znajduje się w południowej części Obszaru Chronionego Krajobrazu Pogórza Wiśnickiego. Zajmuje on powierzchnię 45210 ha, obejmując część Pogórza Wiśnickiego i Pogórza Wielickiego na zachód od Doliny Dunajca. Na terenie gminy można również znaleźć walory przyrodnicze objęte ochroną (pomniki przyrody ożywionej i nieożywionej), jak również zabytkowe parki dworskie. Dodatkowo dużą wartość przyrodniczą posiadają zwarte kompleksy leśne, chronione poprzez ustanowienie stref ochrony krajobrazu.

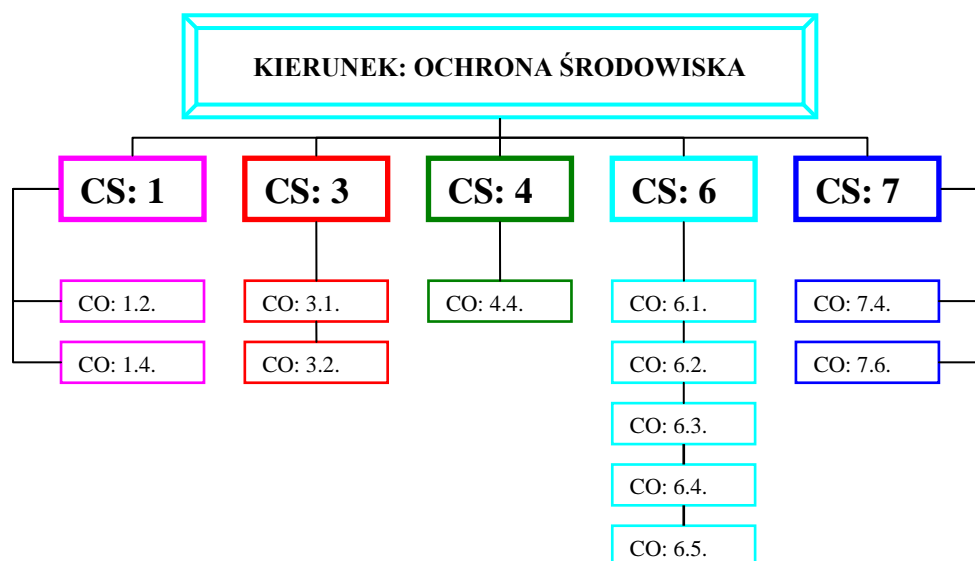
Zidentyfikowanie problemu

Gmina Gnojnik stawia na rozwój w latach 2012-2020, wykorzystując zasoby środowiska naturalnego, jednak, aby było to możliwe konieczne jest podjęcie określonych działań w celu zniwelowania zauważalnych problemów:

1. Mało wykorzystywane źródła odnawialne;
2. Brak kompleksowego systemu oczyszczania ścieków;
3. Niewystarczająca liczba gminnych punktów zbierania odpadów;
4. Degradacja środowiska naturalnego w wyniku działalności człowieka bez zabezpieczenia właściwych funkcji komunalnych;
5. Brak skutecznej egzekucji prawa w zakresie ochrony środowiska;
6. Niska świadomość ekologiczna części członków społeczności lokalnej.



Cele realizujące zadania w obszarze – OCHRONA ŚRODOWISKA

**12.2.7. Kierunek 7: Rozwój kapitału ludzkiego**

Utrzymuje się w Gminie Gnojnik stały trend wzrostu ludności. W 2008r. Gminę Gnojnik zamieszkiwało 7483 osób, na koniec 2009 r.- 7535 mieszkańców, a na koniec roku 2010r. -7613 osób. Na dzień 19 grudzień 2011 roku odnotowano już 7824 osób w Gminie Gnojnik. Liczba ludności zwiększa się, co jest pozytywnym wskaźnikiem, dającym coraz większe możliwości wykorzystania kapitału ludzkiego w rozwoju Gminy.

Struktura ludności w Gminie Gnojnik ma charakter pozytywny, ponieważ zauważyć można, że liczba ludności w wieku produkcyjnym znacznie przewyższa sumę osób w okresie przed- i poprodukcyjnym.

Jednym z poważnych problemów pojawiających się w gminie jest migracja ludzi młodych, zwłaszcza wykształconych, co w następstwie powoduje zagrożenie obniżeniem przyrostu naturalnego i starzeniem się mieszkańców. Migracja jest zjawiskiem negatywnym zwłaszcza z punktu widzenia przyszłych potrzeb rozwojowych gminy, gdyż długookresowe utrzymanie się migracji prowadzi do deformacji struktury demograficznej w gminie. Saldo migracji wewnętrznych to zmiana miejsca zamieszkania (pobytu stałego lub czasowego) w obrębie kraju, polegająca na przekroczeniu granicy administracyjnej gminy, zmiany miejsca zamieszkania w obrębie gminy – z terenów wiejskich na miejskie lub odwrotnie.

Liczba bezrobotnych w Gminie Gnojnik w 2011 roku wynosiła 327 osób i była nieco niższa niż w roku poprzednim, w którym bezrobotnych zarejestrowanym w PUP było 340. Podstawowym



czynnikiem kształtującym poziom bezrobocia, jak w większości gmin wiejskich, są zmiany jakie nastąpiły w latach 90-tych, które doprowadziły do gospodarki opartej na zasadach wolnego rynku.

Powstające w Gminie Gnojnik mikro, małe i średnie przedsiębiorstwa nie są w stanie zabezpieczyć wszystkich koniecznych miejsc pracy.

Zidentyfikowane problemy

1. Wysoki odsetek zatrudnienia w rolnictwie;
2. Niska dostępność do kształcenia ustawicznego na obszarach wiejskich;
3. Występowanie zjawiska dziedziczenia bezrobocia;
4. Niekorzystna struktura wykształcenia;
5. Niski poziom wykształcenia bezrobotnych długotrwale.

Cele realizujące zadania w obszarze – ROZWÓJ KAPITAŁU LUDZKIEGO

