



# URZĄD GMINY GNOJNIK

32-864 GNOJNIK 363, woj. małopolskie

tel./fax (014) 68 69 600

e-mail: [sekretariat@gnojnik.pl](mailto:sekretariat@gnojnik.pl), [www.gnojnik.pl](http://www.gnojnik.pl)

Konto: Bank Spółdzielczy Gnojnik 75 9453 0009 0020 0200 0039 0002  
NIP 869-11-86-447, REGON 000543166

Nasz znak: RIiD.7011.1.12.2019.M.P.

Gnojnik, dnia 19.02.2020

**JACOBS**

**Biuro w Warszawie**

**ul. Wspólna 47/49**

**00-684 Warszawa**

Niniejszym w załączeniu przekazuję uwagi zoologa i ornitologa skierowane do Urzędu Gminy drogą mailową w dniu 05.02.2020r. dot. zlokalizowanych stanowisk występowania i rozrodu chronionych gatunków płazów w msc. Uszew. Zwracamy uwagę na opisaną w w/w informacji sytuację dot. śmiertelności gatunków żab występujących w obszarze stanowiącym przedmiot analizy i wnioskujemy o uwzględnienie w planowanych wariantach przebiegu drogi krajowej nr 75 rozwiązań technicznych, które będą służyły również ochronie środowiska naturalnego i występujących gatunków roślin i zwierząt.

Z poważaniem

**WÓJT**  
*mgr Sławomir Poterek*

Otrzymują:

1. Adresat + załącznik
2. A/a

Wojt + Rados + 27.10 + Uszew

URZĄD GMINY GNÓJNIK  
W PŁYŃNEŁO

05.02.2020

sekretarz@gnojnik.pl

9

**Od:** rslomczynski@wp.pl  
**Wysłano:** środa, 5 lutego 2020 00:17  
**Do:** pawel.koziol.krakow@rdos.gov.pl; sekretariat.krakow@rdos.gov.pl; wojt@gnojnik.pl; pwojtowicz@gnojnik.pl; mwnek@gnojnik.pl; kpbian@gnojnik.pl; sekretarz@gnojnik.pl; kbroszkiewicz@gnojnik.pl  
**Temat:** Zgłoszenie problemu masowej śmiertelności płazów - mc. Uszew gm: Gnojnik.  
**Załączniki:** Uszew. płazy1.jpg; Informacja płazy Uszew.01.2020.pdf; Uszew. płazy2.jpg; Uszew. płazy3.jpg

Ilość zał. .... Ni 153A/20  
Podpis ..... *[Signature]*

Działając jako ekspert przyrodnik (specjalista zoolog i ornitolog) na terenie Gminy Gnojnik na potrzeby przygotowania ekspertyzy przyrodniczej dla planowanych wariantów przebiegu Drogi Krajowej DK75, zlokalizowałem stanowiska występowania i rozrodu chronionych gatunków płazów oraz miejsce masowej śmiertelności płazów w wyniku kolizji z pojazdami poruszającymi się po lokalnej drodze w miejscowości Uszew.

Lokalizację miejsca masowej śmiertelności płazów wraz z uwarunkowaniami przyrodniczymi dotyczącymi lokalnych populacji płazów przedstawiam na załączonych mapkach. W załączniku ZIP materiał fotograficzny (być może w oddzielnym e-meilu).

W trakcie inwentaryzacji przyrodniczej prowadzonej wiosną 2018 roku i powtórzonej wiosną 2019 roku udało się zidentyfikować szlak wiosennej migracji ropuch szarej *Bufo bufo* przebiegający z podmokłych dolinek położonych na wschód od centrum Uszewa w kierunku południowym do doliny lokalnego cieku. Migracja przebiega wąskim pasem poprzez teren Szkółki Ogrodniczej i wzdłuż niej przebiegającym na południe fragmentem drogi. Na tym odcinku następuje masowa śmiertelność ropuchy szarej. W trakcie każdej z kontroli odnajdywano do 400 (w 2018 roku) do 300 (w 2019 roku) martwych osobników ropuchy szarej, rozjechanych przez samochody. Kontrole miały charakter jednodniowy i można założyć że śmiertelność może być znacznie wyższa, ponieważ migracja wciąż trwała (przynajmniej w 219 roku). Ponadto śmiertelność zapewne występuje także w okresie powrotu płazów do miejsc stałego występowania, a następnie w okresie dyspersji osobników młodocianych.

Zlokalizowane w dolinie cieku stawy (m.in. na terenie Szkółki Ogrodniczej) oraz zastoiska wody i sam ciek stanowią bardzo istotne dla lokalnych populacji płazów miejsca rozrodu. Dostęp do nich stanowi warunek przetrwania lokalnych populacji. W obszarze tym stwierdzono występowanie i rozród ropuch szarej *Bufo bufo*, ropuchy zielonej *Bufo viridis*, żaby trawnej *Rana temporaria*, kumaka górskiego *Bombina variegata* i żab z grupy żab zielonych *Phelophylax esculentus complex*.

Dostęp płazów migrujących z dogodnych siedlisk występowania i zimowania położonych na północ od miejsc rozrodu wiąże się z przekraczaniem drogi kołowej i wysoką śmiertelnością. Dodatkowy aspekt stanowi rozwijająca się zabudowa jednorodzinna i występowanie na szlaku migracji rozległego terenu Szkółki Ogrodniczej. Przestrzeń migracji płazów już w tej chwili jest mocno skanalizowana w ciągu drogi kołowej i przez teren Szkółki Ogrodniczej. Bardzo wysoka śmiertelność płazów na drodze jest potwierdzona, natomiast brak danych co dzieje się z płazami wkraczającymi na teren Szkółki Ogrodniczej. Wysoka śmiertelność migrujących płazów w kumulacji z negatywnym oddziaływaniem postępującej izolacji przestrzennej wynikającej z rozwoju zabudowy może spowodować drastyczne ograniczenie możliwości przetrwania lokalnych populacji płazów.

Wszystkie występujące tu gatunki płazów objęte są w Polsce ochroną gatunkową.

Konieczne jest pilne podjęcia działań zmierzających do ochrony płazów i ich siedlisk.



## Piotr Krzywicki

---

**Od:** rslomczynski@wp.pl  
**Wysłano:** środa, 5 lutego 2020 00:17  
**Do:** pawel.koziol.krakow@rdos.gov.pl; sekretariat.krakow@rdos.gov.pl; wojt@gnojnik.pl; pwojtowicz@gnojnik.pl; mwnek@gnojnik.pl; kpabian@gnojnik.pl; sekretarz@gnojnik.pl; kbroszkiewicz@gnojnik.pl  
**Temat:** Zgłoszenie problemu masowej śmiertelności płazów - mc. Uszew gm. Gnojnik.  
**Załączniki:** Uszew. płazy1.jpg; Informacja płazy Uszew.01.2020.pdf; Uszew. płazy2.jpg; Uszew. płazy3.jpg

Działając jako ekspert przyrodnik (specjalista zoolog i ornitolog) na terenie Gminy Gnojnik na potrzeby przygotowania ekspertyzy przyrodniczej dla planowanych wariantów przebiegu Drogi Krajowej DK75, zlokalizowałem stanowiska występowania i rozrodu chronionych gatunków płazów oraz miejsce masowej śmiertelności płazów w wyniku kolizji z pojazdami poruszającymi się po lokalnej drodze w miejscowości Uszew.

Lokalizację miejsca masowej śmiertelności płazów wraz z uwarunkowaniami przyrodniczymi dotyczącymi lokalnych populacji płazów przedstawiam na załączonych mapkach. W załączniku ZIP materiał fotograficzny (być może w oddzielnym e-meilu).

W trakcie inwentaryzacji przyrodniczej prowadzonej wiosną 2018 roku i powtórzonej wiosną 2019 roku udało się zidentyfikować szlak wiosennej migracji ropuch szarej *Bufo bufo* przebiegający z podmokłych dolinek położonych na wschód od centrum Uszewa w kierunku południowym do doliny lokalnego ciek. Migracja przebiega wąskim pasem poprzez teren Szkółki Ogrodniczej i wzdłuż niej przebiegającym na południe fragmentem drogi. Na tym odcinku następuje masowa śmiertelność ropuchy szarej. W trakcie każdej z kontroli odnajdywano do 400 (w 2018 roku) do 300 (w 2019 roku) martwych osobników ropuchy szarej, rozjechanych przez samochody. Kontrole miały charakter jednodniowy i można założyć że śmiertelność może być znacznie wyższa, ponieważ migracja wciąż trwała (przynajmniej w 2019 roku). Ponadto śmiertelność zapewne występuje także w okresie powrotu płazów do miejsc stałego występowania, a następnie w okresie dyspersji osobników młodocianych.

Zlokalizowane w dolinie ciek stawy (m.in. na terenie Szkółki Ogrodniczej) oraz zastoiska wody i sam ciek stanowią bardzo istotne dla lokalnych populacji płazów miejsca rozrodu. Dostęp do nich stanowi warunek przetrwania lokalnych populacji. W obszarze tym stwierdzono występowanie i rozród ropuch szarej *Bufo bufo*, ropuchy zielonej *Bufo viridis*, żaby trawnej *Rana temporaria*, kumaka górskiego *Bombina variegata* i żab z grupy żab zielonych *Phelophylax esculentus complex*.

Dostęp płazów migrujących z dogodnych siedlisk występowania i zimowania położonych na północ od miejsc rozrodu wiąże się z przekraczaniem drogi kołowej i wysoką śmiertelnością. Dodatkowy aspekt stanowi rozwijająca się zabudowa jednorodzinna i występowanie na szlaku migracji rozległego terenu Szkółki Ogrodniczej. Przestrzeń migracji płazów już w tej chwili jest mocno skanalizowana w ciągu drogi kołowej i przez teren Szkółki Ogrodniczej. Bardzo wysoka śmiertelność płazów na drodze jest potwierdzona, natomiast brak danych co dzieje się z płazami wkraczającymi na teren Szkółki Ogrodniczej. Wysoka śmiertelność migrujących płazów w kumulacji z negatywnym oddziaływaniem postępującej izolacji przestrzennej wynikającej z rozwoju zabudowy może spowodować drastyczne ograniczenie możliwości przetrwania lokalnych populacji płazów.

Wszystkie występujące tu gatunki płazów objęte są w Polsce ochroną gatunkową.

Konieczne jest pilne podjęcia działań zmierzających do ochrony płazów i ich siedlisk.

W tym celu sugeruje się:

1. Ograniczenie śmiertelności płazów na drodze poprzez zastosowanie środków minimalizujących (np. płotki herpetologiczne, przenoszenie płazów, przejście podziemne, współpraca z właścicielem Szkółki Ogrodniczej w celu wypracowania szlaku migracji przez teren Szkółki, ustawienie tablic informacyjnych i ostrzegawczych dla kierowców, uświadamianie mieszkańców).
2. Monitoring płazów w celu szczegółowego rozpoznania występowania płazów, identyfikacji istotnych obszarów rozrodu i występowania oraz zdiagnozowanie skali migracji we wszystkich okresach fenologicznych (w tym precyzyjnie przez teren Szkółki Ogrodniczej).
3. Wypracowanie strategii ochrony w kontekście zagospodarowania przestrzennego, infrastruktury drogowej, w celu stworzenia szans przetrwania lokalnych populacji płazów i zabezpieczenia ciągłości szlaków migracji i występowania płazów.
4. Edukacja mieszkańców.

Wszystkie powyżej wymienione działania szczególnie ograniczenie śmiertelności wymagają pilnej reakcji i działania.

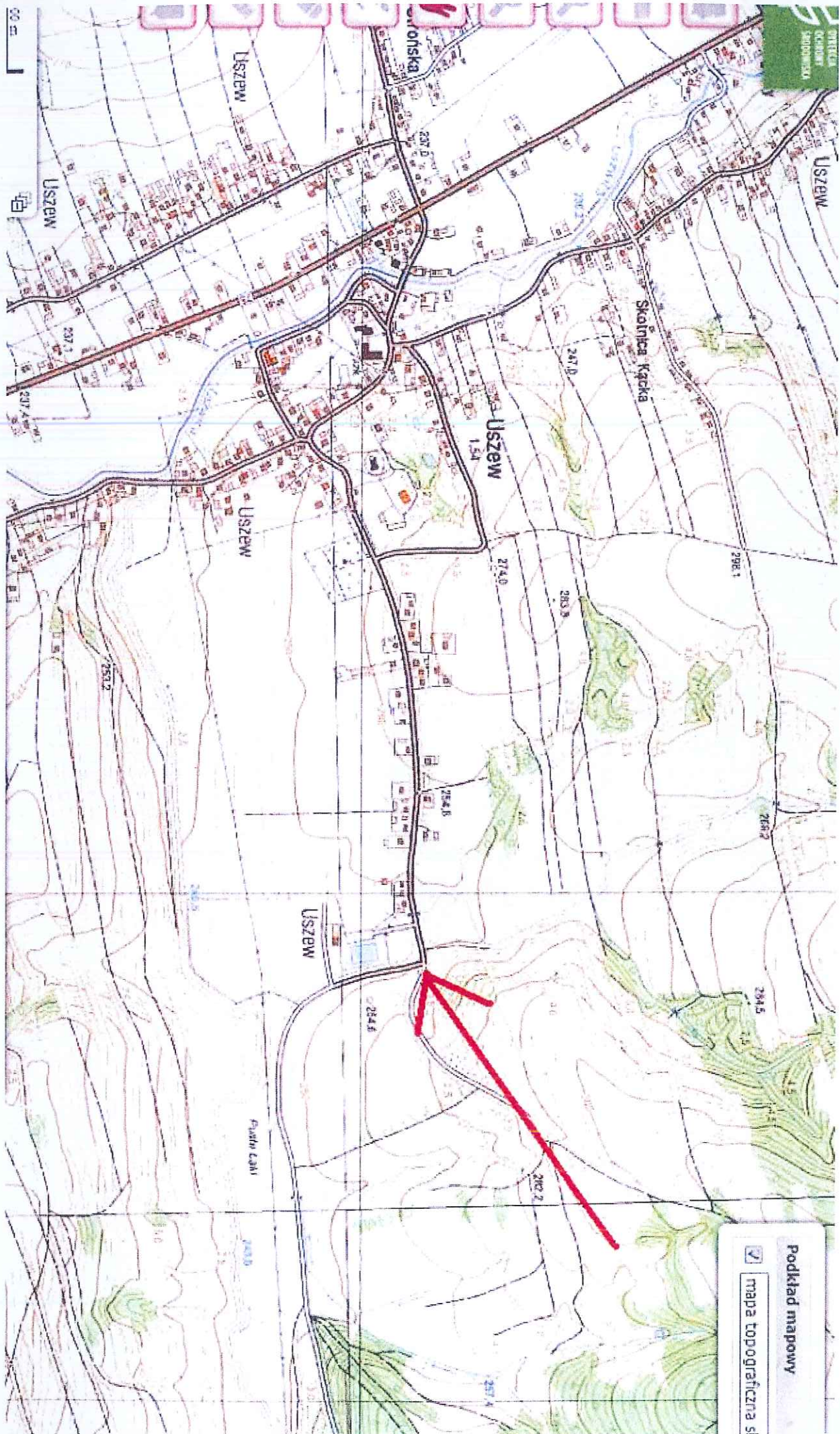
Sezon migracji wiosennej płazów rozpocznie się w połowie marca (niewykluczone, że w związku ze zmianami klimatycznymi jeszcze wcześniej).

Z poważaniem.

dr Robert Słomczyński  
specjalista zoolog i ornitolog  
ul. Nastrojowa 60 m. 16,  
91 – 496 Łódź,  
tel. 728 497 155

*Niniejsze zgłoszenie drogą elektroniczną zostało przesłane do Regionalnej Dyrekcji Ochrony Środowiska w Krakowie, Oddziału Terenowego w Tarnowie RDOŚ Kraków, Wójta Gminy Gnojnik oraz pracowników Urzędu Gminy Gnojnik zajmujących się ochroną środowiska, drogownictwem i gospodarką przestrzenną.*





Podklad mapowy

mapa topograficzna si



Obszar występowania całorocznego płazów, w tym zimowania (z tego obszaru następuje coroczna sezonowa migracja do miejsc rozrodu, a następnie powrót). Istotne, optymalne siedlisko herpetofauny.

Uszew

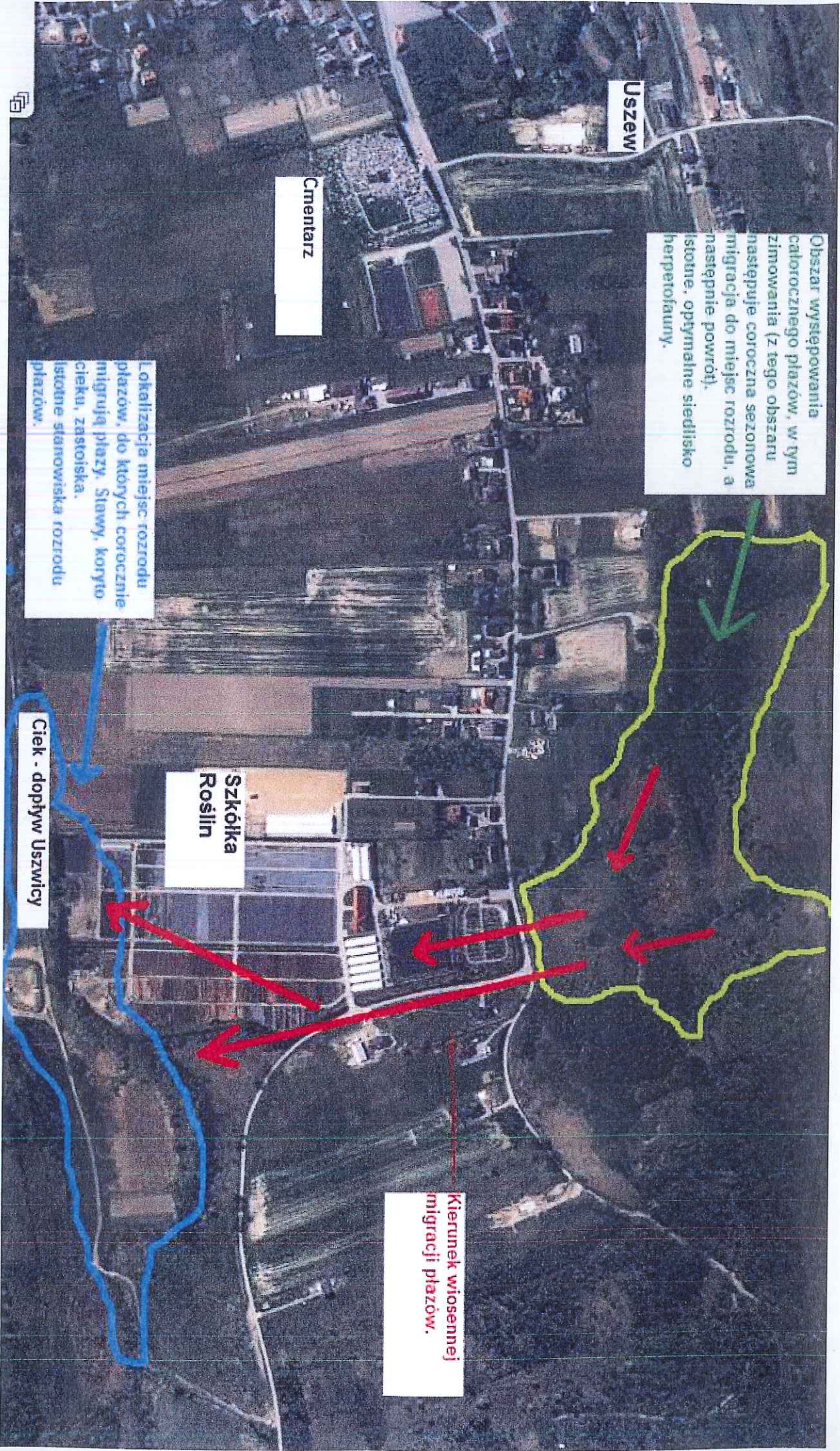
Cmentarz

Lokalizacja miejsc rozrodu płazów, do których corocznie migrują płazy. Stawy, koryta cieków, zastoiiska, istotne stanowiska rozrodu płazów.

Szkółka Roślin

Ciek - dopływ Uszwicy

Kierunek wiosennej migracji płazów.





Łódź, 31.01.2020 r.

**Robert Słomczyński**  
**Specjalista zoolog i ornitolog**  
ul. Nastrojowa 60 m. 16,  
91 – 496 Łódź,  
tel. 728 497 155  
e-mail: [rslomczynski@wp.pl](mailto:rslomczynski@wp.pl)

### **Informacja o zidentyfikowaniu miejsca masowej śmiertelności płazów.**

Działając jako ekspert przyrodnik (specjalista zoolog i ornitolog) na terenie Gminy Gnojnik na potrzeby przygotowania ekspertyzy przyrodniczej dla planowanych wariantów przebiegu Drogi Krajowej DK75, zlokalizowałem stanowiska występowania i rozrodu chronionych gatunków płazów oraz miejsce masowej śmiertelności płazów w wyniku kolizji z pojazdami poruszającymi się po lokalnej drodze w miejscowości Uszew.

Lokalizację miejsca masowej śmiertelności płazów wraz z uwarunkowaniami przyrodniczymi dotyczącymi lokalnych populacji płazów przedstawiam na załączonych mapkach. W załączniku ZIP materiał fotograficzny.

W trakcie inwentaryzacji przyrodniczej prowadzonej wiosną 2018 roku i powtórzonej wiosną 2019 roku udało się zidentyfikować szlak wiosennej migracji ropuch szarej *Bufo bufo* przebiegający z podmokłych dolinek położonych na wschód od centrum Uszewa w kierunku południowym do doliny lokalnego ciek. Migracja przebiega wąskim pasem poprzez teren Szkółki Ogrodniczej i wzdłuż niej przebiegającym na południe fragmentem drogi. Na tym odcinku następuje masowa śmiertelność ropuchy szarej.

W trakcie każdej z kontroli odnajdywano do 400 (w 2018 roku) do 300 (w 2019 roku) martwych osobników ropuchy szarej, rozjechanych przez samochody. Kontrole miały charakter jednodniowy i można założyć że śmiertelność może być znacznie wyższa, ponieważ migracja wciąż trwała (przynajmniej w 2019 roku). Ponadto śmiertelność zapewne występuje

także w okresie powrotu płazów do miejsc stałego występowania, a następnie w okresie dyspersji osobników młodocianych.

Zlokalizowane w dolinie ciek stawy (m.in. na terenie Szkółki Ogrodniczej) oraz zastoiska wody i sam ciek stanowią bardzo istotne dla lokalnych populacji płazów miejsca rozrodu. Dostęp do nich stanowi warunek przetrwania lokalnych populacji. W obszarze tym stwierdzono występowanie i rozród ropuch szarej *Bufo bufo*, ropuchy zielonej *Bufo viridis*, żaby trawnej *Rana temporaria*, kumaka górskiego *Bombina variegata* i żab z grupy żab zielonych *Phelophylax esculentus complex*.

Dostęp płazów migrujących z dogodnych siedlisk występowania i zimowania położonych na północ od miejsc rozrodu wiąże się z przekraczaniem drogi kołowej i wysoką śmiertelnością. Dodatkowy aspekt stanowi rozwijająca się zabudowa jednorodzinna i występowanie na szlaku migracji rozległego terenu Szkółki Ogrodniczej. Przestrzeń migracji płazów już w tej chwili jest mocno skanalizowana w ciągu drogi kołowej i przez teren Szkółki Ogrodniczej. Bardzo wysoka śmiertelność płazów na drodze jest potwierdzona, natomiast brak danych co dzieje się z płazami wkraczającymi na teren Szkółki Ogrodniczej. Wysoka śmiertelność migrujących płazów w kumulacji z negatywnym oddziaływaniem postępującej izolacji przestrzennej wynikającej z rozwoju zabudowy może spowodować drastyczne ograniczenie możliwości przetrwania lokalnych populacji płazów.

Wszystkie występujące tu gatunki płazów objęte są w Polsce ochroną gatunkową.

Konieczne jest pilne podjęcia działań zmierzających do ochrony płazów i ich siedlisk.

W tym celu konieczne jest:

1. Ograniczenie śmiertelności płazów na drodze poprzez zastosowanie środków minimalizujących (np. płotki herpetologiczne, przenoszenie płazów, przejście podziemne, współpraca z właścicielem Szkółki Ogrodniczej w celu wypracowania szlaku migracji przez teren Szkółki, ustawienie tablic informacyjnych i ostrzegawczych dla kierowców, uświadamianie mieszkańców).



2. Monitoring płazów w celu szczegółowego rozpoznania występowania płazów, identyfikacji istotnych obszarów rozrodu i występowania oraz zdiagnozowanie skali migracji we wszystkich okresach fenologicznych (w tym precyzyjnie przez teren Szkółki Ogrodniczej).
3. Wypracowanie strategii ochrony w kontekście zagospodarowania przestrzennego, infrastruktury drogowej, w celu stworzenia szans przetrwania lokalnych populacji płazów i zabezpieczenia ciągłości szlaków migracji i występowania płazów.
4. Edukacja mieszkańców.

Wszystkie powyżej wymienione działania szczególnie ograniczenie śmiertelności wymagają pilnej reakcji i działania. Sezon migracji wiosennej płazów rozpocznie się w połowie marca (niewykluczone, że w związku ze zmianami klimatycznymi jeszcze wcześniej).

Z poważaniem.

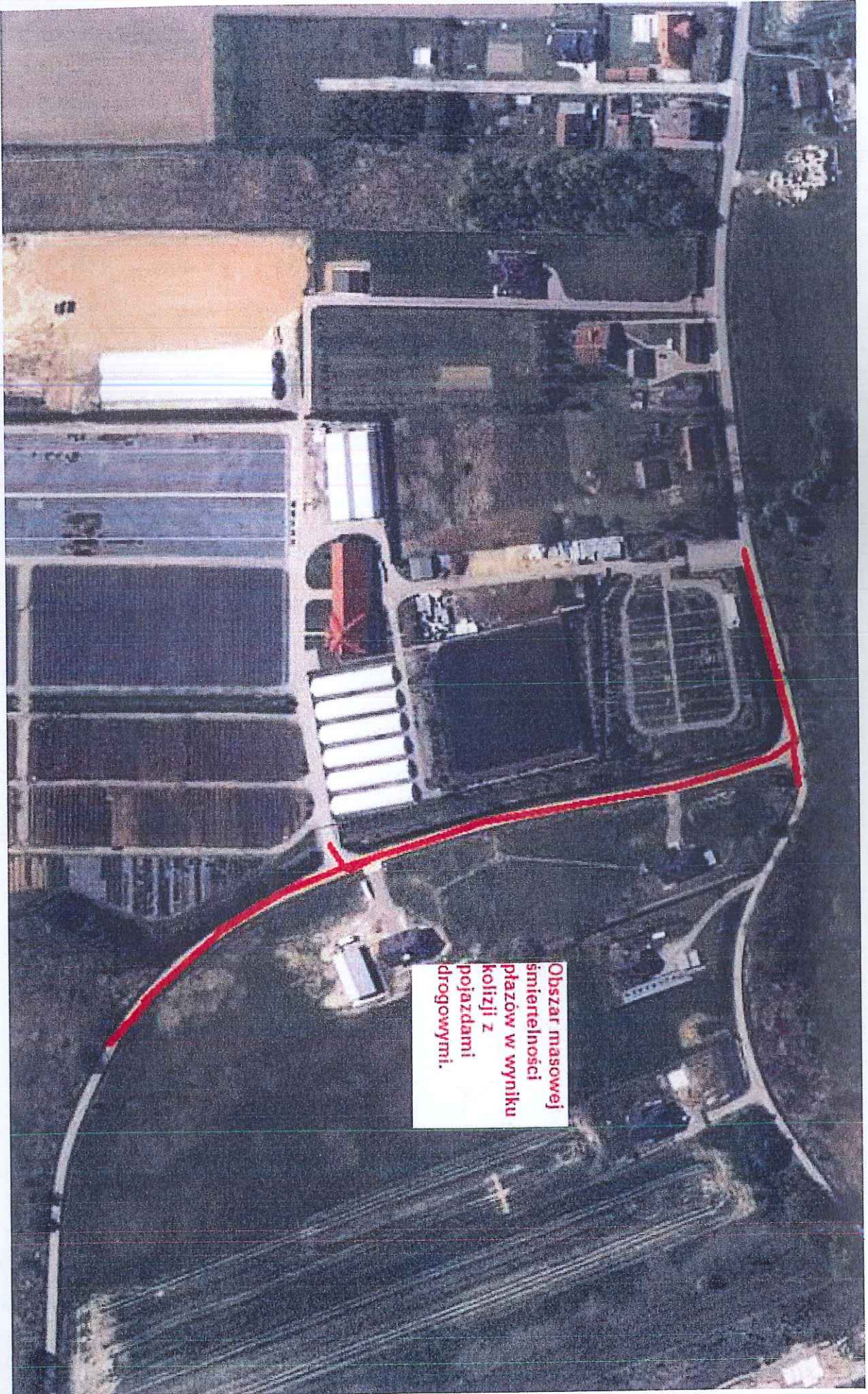
Poprawność nieznana

Dokument podpisany przez Robert Dominik  
Słomczyński  
Data: 2020.02.04 13:39:16 CET

Robert Słomczyński

*Niniejsze zgłoszenie drogą elektroniczną zostało przesłane do Regionalnej Dyrekcji Ochrony Środowiska w Krakowie, Oddziału Terenowego w Tarnowie RDOŚ Kraków, Wójta Gminy Gnojnik oraz pracowników Urzędu Gminy Gnojnik zajmujących się ochroną środowiska, drogownictwem i gospodarką przestrzenną.*





Obszar masowej  
śmierTELności  
pLazów w wyniku  
kolizji z  
pojazdami  
drogowymi.