



URZĄD GMINY GNOJNIK

32-864 GNOJNIK 363, woj. małopolskie

tel./fax (014) 68 69 600

e-mail: sekretariat@gnojnik.pl, www.gnojnik.pl

Konto: Bank Spółdzielczy Gnojnik 75 9453 0009 0020 0200 0039 0002
NIP 869-11-86-447, REGON 000543166

Nasz znak: RliD.7011.1.20.2021.PK

Gnojnik, dnia 01 czerwca 2021 r.

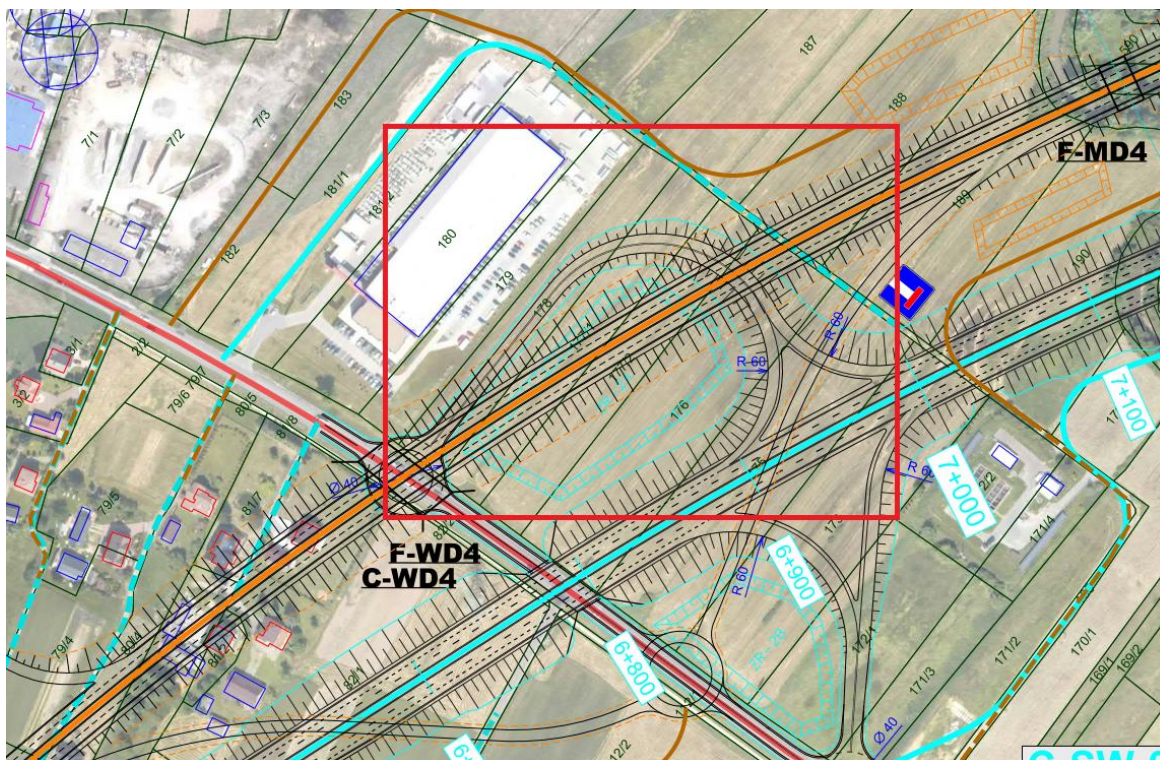
Szanowny Pan Tomasz Żuchowski
p.o. Dyrektora Generalnej Dyrekcji Dróg Krajowych i Autostrad
Generalna Dyrekcja Dróg Krajowych i Autostrad
Ul. Wronia 53, 00-874 Warszawa

Dotyczy: Budowy i przebudowy DK75 klasy GP na odcinku Brzesko – Nowy Sącz.

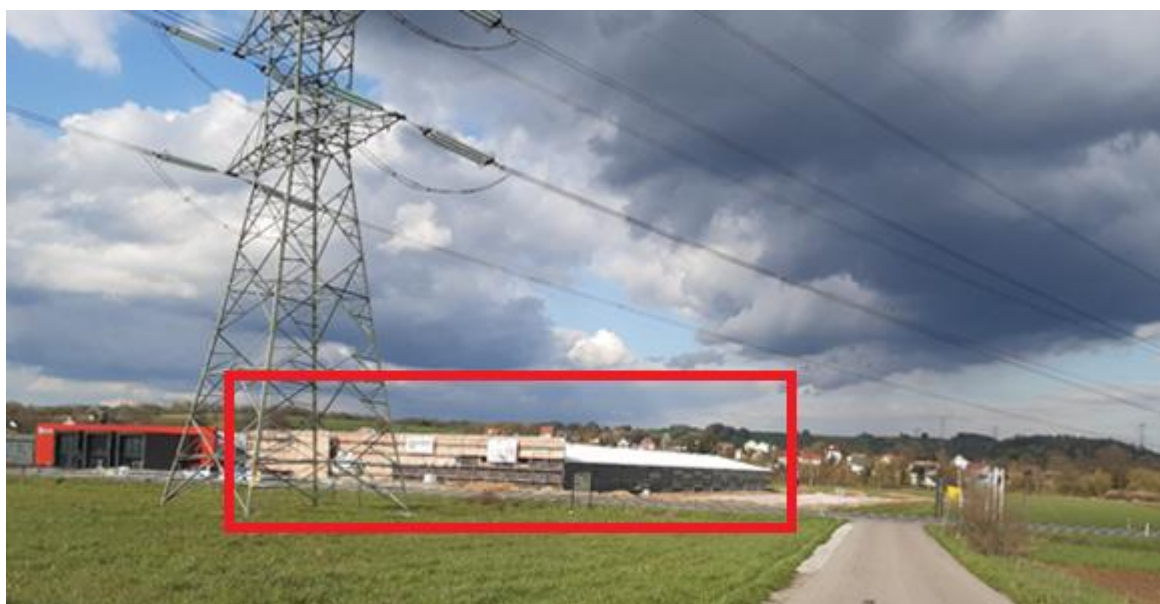
W nawiązaniu do przesłanego protokołu KOPI Nr 1/2021 z posiedzenia z dnia 5 stycznia 2021 r., na którym rozpatrzono Studium Techniczno-Ekonomiczno-Środowiskowe dla zadania Budowa i przebudowa drogi krajowej nr 75 (DK75) klasy GP na odc. Brzesko – Nowy Sącz, Odc. II, Wójt Gminy Gnojnik po raz kolejny wnosi zastrzeżenia do przedmiotowej inwestycji:

- 1.** Gmina Gnojnik w dalszym ciągu stanowczo podtrzymuje stanowisko przedstawione w dotychczasowej korespondencji i akceptuje pozytywnie jedynie wybór wariantu A (zachodniego) tzw. samorządowego. Warianty C i F są nie akceptowalne przez mieszkańców Gminy, a także przez Samorząd. Posiedzenie Komisji Rady Gminy Gnojnik z dn. 15.09.2020 r. potwierdziło jedyne akceptowane stanowisko tj. wybór wariantu A, a całkowity sprzeciw dot. wariantów C i F. Jedyne słuszny wybór wariantu zachodniego jest najkorzystniejszy społecznie i akceptowalny przez samorządy, gdyż omija ważne lokalne centra miejscowości, nie tylko w Gminie Gnojnik, ale i również w pozostałych gminach. Wariant samorządowy przewiduje wyburzenia budynków mieszkalnych, gospodarczych i usługowych w dużo mniejszej ilości niż pozostałe warianty.
- 2.** W nawiązaniu do otrzymanego pisma z Generalnej Dyrekcji Dróg Krajowych i Autostrad O.Kr.I-1.4110.11.7.2020.76.mp z dn. 09.10.2020r. z wykazem działek dla poszczególnych wariantów, na których znajdują się budynki przewidziane do przejęcia pod inwestycje budowy i przebudowy drogi krajowej nr 75, otrzymaliśmy informacje od mieszkańców, że w dotychczasowych analizach i wykazach brakuje działek, na których znajdują się już budynki mieszkalne (np. dz. nr ew. 700 w msc. Gnojnik; dz. nr ew. 829/3 w msc. Gnojnik; dz. nr ew. 40/2 w msc. Lewniowa; dz. nr ew. 260 w msc. Gnojnik oraz inne, które pozostają w trakcie budowy), a także są budowane budynki produkcyjne (np. dz. nr ew. 176, 179, 177/1, 177/2 w msc. Gnojnik). Na wyżej wymienionych działkach powstaje druga, bliźniacza, główna hala produkcyjna firmy PAGEN (www.pagen.pl), która jest jednym z wiodących polskich producentów okien, drzwi, bram garażowych i rolet, a jej rozwój we własną sieć salonów sprzedaży oraz aktywność międzynarodową przyczynia

się do wzmacniania pozycji polskiej branży stolarki okiennie-drzwiowej, która jest liderem eksportu w Europie. Na poniższych zdjęciach przedstawiono miejsce proponowanego wariantu C węzła drogowego (zaznaczonego na zdjęciu nr 1 czerwoną obwiednią) – w porównaniu do stanu faktycznego, tj. nowo wybudowanej hali (zaznaczonej na zdjęciu nr 2 czerwoną obwiednią) i kolizji z istniejącą linią Wysokiego Napięcia 400kV:



Zdjęcie nr 1. Fragment Planu sytuacyjnego wariantu C na terenie Gminy Gnojnik w miejscowości Gnojnik



Zdjęcie nr 2. Nowowyzbudowana hala produkcyjna firmy PAGEN w miejscu planowanego węzła drogowego wg wariantu C

Z informacji pozyskanych od Prezesa firmy PAGEN – Pana Dominika Chamiolo – wybranie wariantu C, przebiegającego przez Gminę Gnojnik, spowoduje konieczność wyburzenia nowobudowanej hali jak i również istniejącej centrali firmy - ze względu na

brak dalszej możliwości rozwoju na terenie Gminy Gnojnik poprzez ograniczenia terenowe. Na skutek tego pracę straciłoby ponad 500 zatrudnionych osób, w większości mieszkańców Gminy Gnojnik, wręcz całe rodziny!

Powyższe wykazuje błędnie przyjętą analizę kalkulacji kosztów, która spowoduje kolejne kilkudziesięciomilionowe straty oraz błędnie przyjętą analizę społeczną, w wyniku czego doprowadzi do gwałtownego wzrostu bezrobocia wśród okolicznych mieszkańców w następstwie likwidacji zakładu pracy, utraty stabilizacji finansowej rodzin.

W efekcie może to doprowadzić do eskalacji wielu konfliktów i tragedii w sferze społecznej związanej z omawianą inwestycją, a także do olbrzymich protestów. Gmina Gnojnik nie może pozwolić na zamykanie przedsiębiorstw – w tym firmy Pagen, będącej głównym chlebodawcą w naszej okolicy i doprowadzić do emigracji mieszkańców Gminy.

Należy także podkreślić, że do dnia dzisiejszego wydawane są dalsze pozwolenia na budowę budynków mieszkalnych, gospodarczych, ale i również zakładów usługowych i produkcyjnych, co powoduje, że informacje, które Państwo przesyłają są nieaktualne, niespójne i niekonsekwentne. Brak rzeczywistej analizy obiektów do rozbiórki pod inwestycję podważa kalkulacje kosztów budowy i przebudowy drogi krajowej nr 75 klasy GP na odc. Brzesko – Nowy Sącz, Odc. II, a także prowadzi do zwiększenia problemu natury społecznej. Wariant A (zachodni) w najmniejszym stopniu koliduje z infrastrukturą mieszkalną, drogową, a także techniczną, dzięki czemu jest to propozycja najefektywniejsza wobec pozostałych wariantów – zarówno na terenie Gminy Gnojnik, jak i także we wszystkich samorządach terytorialnych, przez które przebiegać ma planowana inwestycja.

- 3.** Istniejąca droga krajowa nr DK75 przebiega przez teren Gminy Gnojnik z północy na południe. Zaproponowane korytarze wariantów C i F przebiegają przez centrum Gminy z zachodu na wschód, wprowadzając tym samym w Gminę Gnojnik dodatkowy podział, naruszając także integralność pozostałych Sołectw. Przedmiotowe warianty nigdy nie były przewidziane w opracowaniach, jak i w miejscowym Planie Zagospodarowania przestrzennego Gminy Gnojnik, przez co mieszkańcy osiedlający się na terenie Gminy od kilkudziesięciu lat często wybierali miejsca z dala od istniejącej drogi krajowej, m.in. z uwagi na ciszę oraz walory krajobrazowe. Na terenach Gminy Gnojnik zamieszkuje obecnie ponad 8 000 osób – m.in. w miejscowościach Gnojnik, Uszew, Zawada Uszewska czy Lewniowa. Proponowane warianty C i F na odcinku od km 3+200 do km 12+600 (tj. na odcinku będącym we władaniu Gminy Gnojnik) przebiegają w całości przez tereny zabudowane wyżej wymienionych miejscowości! Dalszy przebieg wariantów C i F przez sąsiednią Gminę Czchów również przebiega przez teren zabudowany – przez miejscowość Tymowa od km 12+600 do km 16+400. Poza ogromem budynków do wyburzenia, przebieg drogi ma także wpływ na integralność w/w miejscowości oraz pozostałych mieszkańców, którzy pozostaną na stałe w bardzo bliskiej odległości od projektowanej drogi.

Jako potwierdzenie powyższych stwierdzeń w załączeniu przedkładamy przykładowe pismo z dnia 19.06.2019r. [*załącznik nr 1*] wystosowane przez mieszkańców miejscowości Lewniowa.

Rekomendowanie wariantu C pozostaje także w sprzeczności m.in. z założeniami Państwa aktualnego, priorytetowego Programu rządowego - budowy 100 obwodnic, którego celem jest wyprowadzenie ruchu tranzytowego z miast i miasteczek, dzięki czemu zwiększy się bezpieczeństwo kierowców i podróżnych, a także mieszkańców poszczególnych miejscowości. Poniżej zamieszczamy fragment wypowiedzi Ministra Infrastruktury – Pana Andrzeja Adamczyka oraz p.o. Dyrektora GDDKiA - Pana Tomasza Żuchowskiego, potwierdzające założenia programu:

Serwis GDDKiA • Archiwum 2020

Program budowy 100 obwodnic - stan realizacji

03-11-2020

- Rządowy Program budowy 100 obwodnic został zaplanowany na 10 lat. Jest odpowiedzią na zgłaszane nam przez mieszkańców i samorządowców potrzeby. Każda obwodnica to większy komfort życia mieszkańców miast i miasteczek, to także mniejsze zanieczyszczenie środowiska. Dlatego konsekwentnie realizujemy ten Program, w myśl strategii zrównoważonego rozwoju - powiedział minister infrastruktury Andrzej Adamczyk.

- Jednym z najważniejszych efektów realizacji programu będzie poprawa bezpieczeństwa ruchu drogowego. Przez tereny zabudowane wielu miejscowości przebiegają dziś drogi krajowe o dużym natężeniu ruchu, w tym samochodów ciężarowych. Dlatego tak ważne jest wyprowadzenie ruchu tranzytowego poza tereny zurbanizowane. I to właśnie dzięki realizacji inwestycji w ramach Programu budowy 100 obwodnic, ale również Programu Budowy Dróg Krajowych omijamy setki mniejszych i większych miejscowości, poprawiając komfort życia ich mieszkańców - powiedział Tomasz Żuchowski, p.o. Generalnego Dyrektora Dróg Krajowych i Autostrad.

Źródło: <https://www.gddkia.gov.pl/pl/a/39898/Program-budowy-100-obwodnic-stan-realizacji>

Tożsame stanowisko przedstawialiście Państwo także publicznie w mediach społecznościowych m.in. w imieniu tutejszego Oddziału GDDKiA Kraków, co przedstawiono m.in. na niżej zamieszczonym wpisie na portalu Twitter z dnia 19.02.2021r.

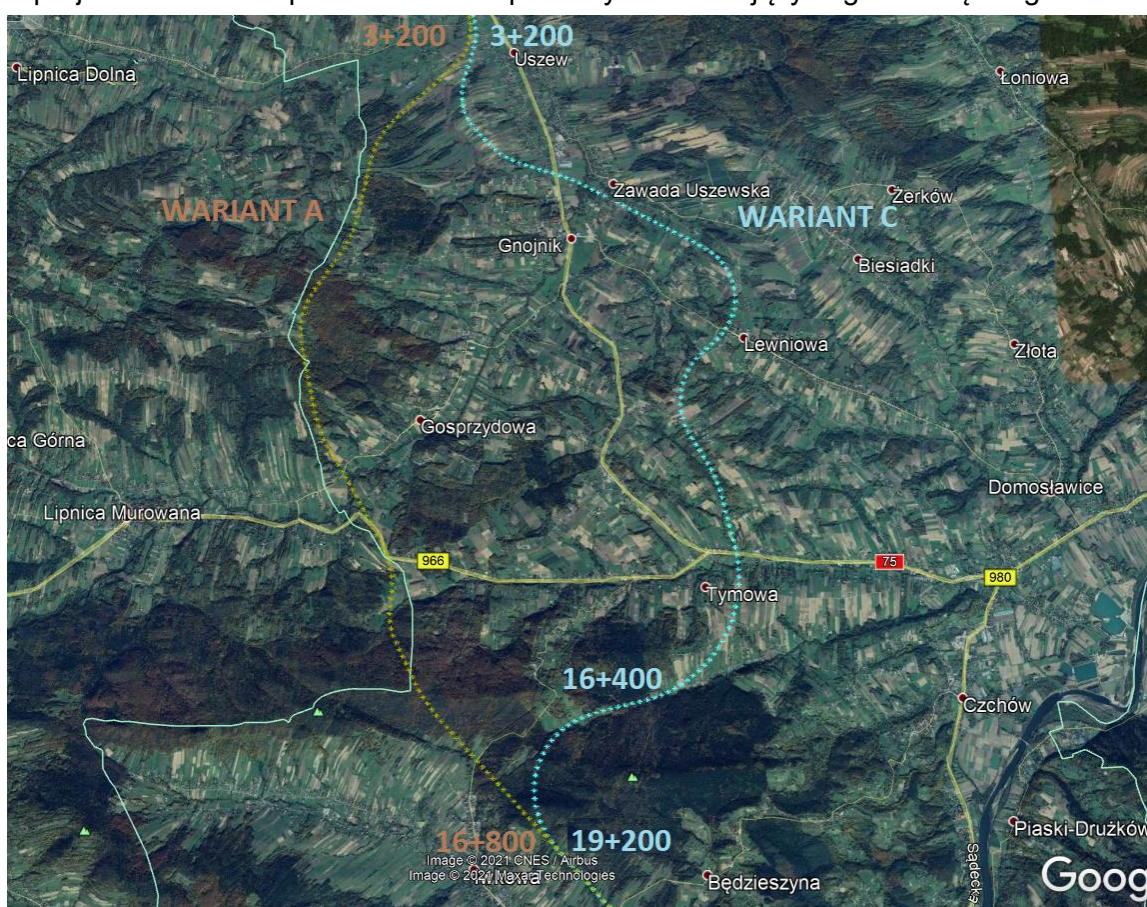


Źródło: https://twitter.com/GDDKiA_Krakow

- 4.** Wybór wariantu A – samorządowego, jest propozycją drogową najkorzystniejszą dla wszystkich przyszłych użytkowników drogi, ponieważ jest to wariant najkrótszy (na całym odcinku drogi od Brzeska do Nowego Sącza wariant A jest krótszy o 7,20 km względem wariantu C, tj. o blisko 20%). Należy nadmienić, że jednym z głównych celów budowy

nowego przebiegu DK75 jest skrócenie czasu przejazdu pomiędzy głównymi miejscowościami, tj. Nowym Sączem a Brzeskiem i dalej autostradą A4. Ponadto wybór wariantu A spowoduje w przyszłości nieporównywalnie niższe koszty utrzymania drogi krajowej przez zarządcę, a także ewentualnego remontu czy przebudowy. Korzystanie przez użytkowników z przebiegu dłuższego odcinka trasy szlaku drogowego znacząco podniesie ich wydatki finansowe, a także zwiększy zanieczyszczenie środowiska naturalnego. Wybór wariantów C i F przechodzących przez najbardziej zurbanizowane tereny naszej Gminy może spowodować zwiększenie emisji pyłów zwieszonych, a także negatywnie wpływać na środowisko i zdrowie mieszkańców całej Gminy Gnojnik.

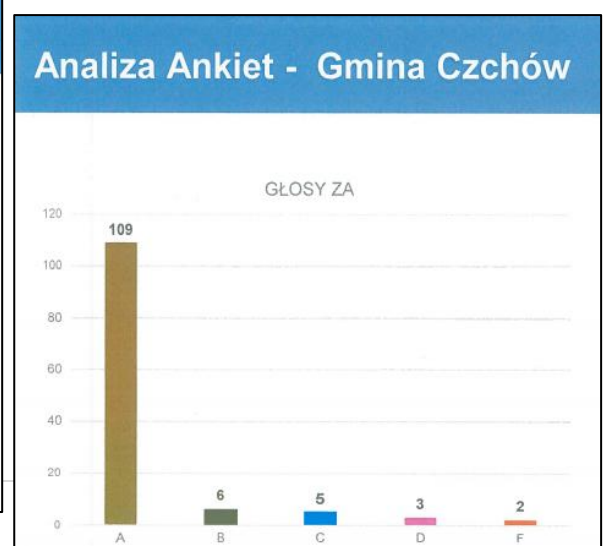
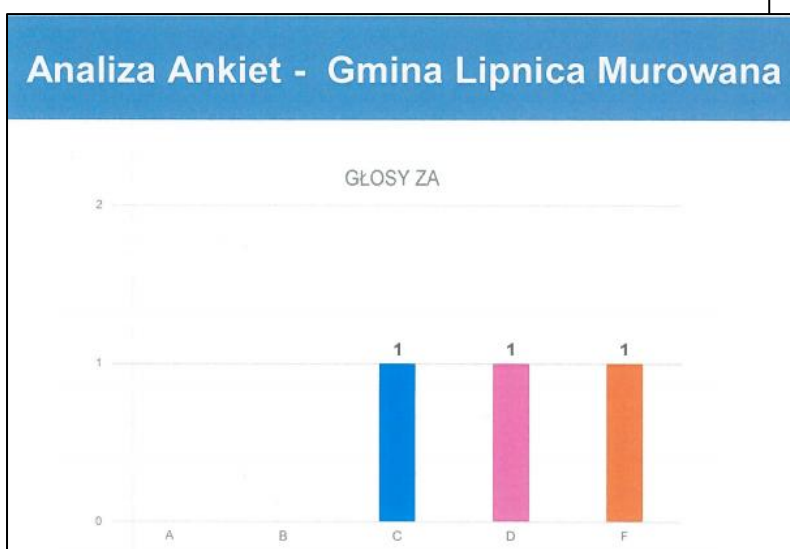
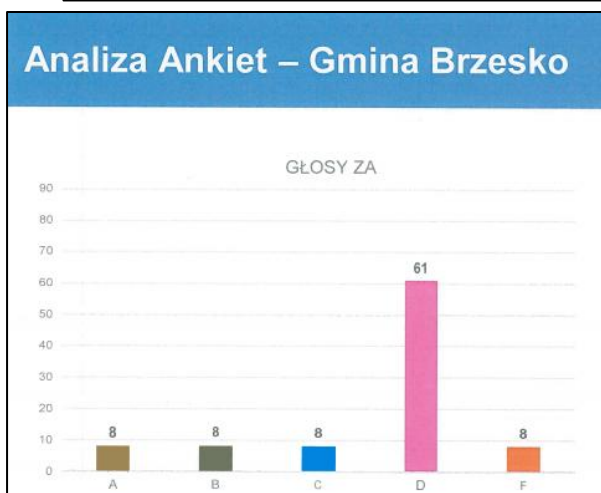
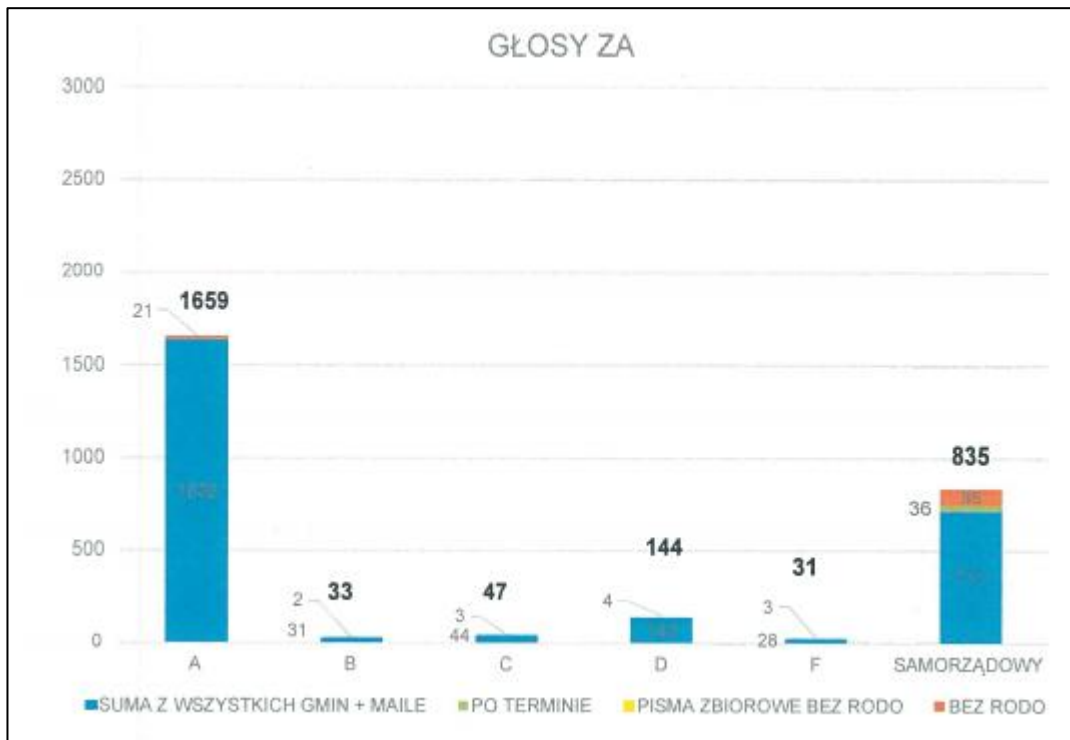
Warianty C i F na samym odcinku Gminy Gnojnik i Gminy Czchów są dłuższe o 2,40 km względem wariantu A (samorządowego), tj. o blisko 20%. Dane opisane w punktach nr 3 i 4 przedstawiono na poniższej mapie, na której precyzyjnie widać, że na terenie Gminy Gnojnik wariant A przebiega poza terenami zabudowanymi, w przeciwieństwie do wariantu C, który dodatkowo nie jest korzystny pod kątem technicznym, ponieważ zaprojektowano małe promienie łuków poziomych określających geometrię drogi:



Źródło: Google Earth

5. We wnioskach przedstawionych na ZOPI oraz KOPI – wyciągniętych na podstawie rzekomej technicznej analizy wielokryterialnej – rekomendowano wariant C m.in. z uwagi na największą akceptację społeczną (!). Wniosek ten jest błędny oraz zmanipulowany. Jest to sprzeczne z wynikami analizy społecznej przeprowadzonej w 2019 roku, a co więcej niewykonanie rzeczywistej i rzetelnej analizy budynków do przejęcia pod budowę drogi DK75 znacząco zwiększy brak akceptacji społecznej w przyszłości. Doskonale widać to na podstawie sumarycznego zestawienia rekomendacji mieszkańców,

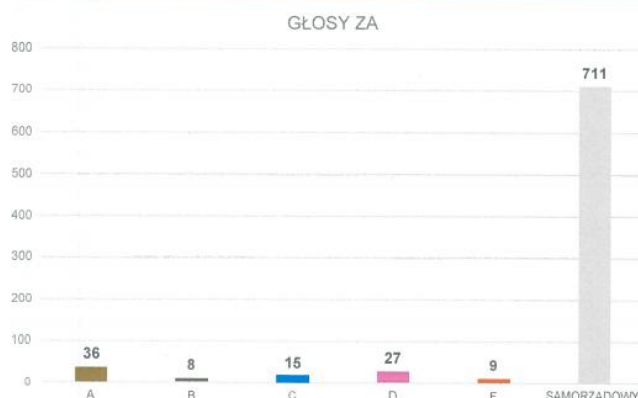
wykonanego przez Projektanta – firmę JACOBS. Fragment przeprowadzonej w 2019 roku analizy ankiet dla poszczególnych gmin przedstawiono poniżej. Przy analizie poniższych analiz należy pamiętać, że wariant A jest tożsamy z wariantem samorządowym:



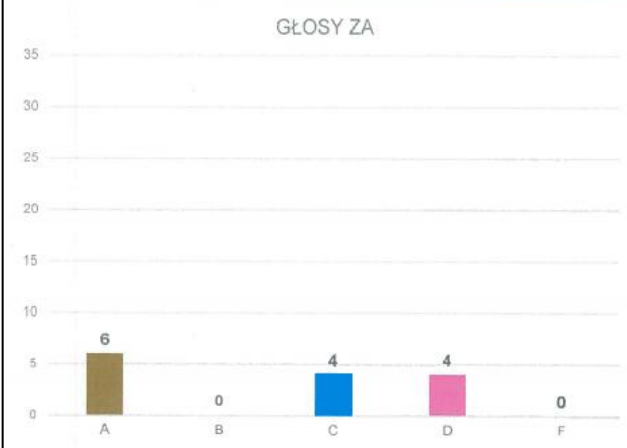
Analiza Ankiet - Gmina Iwkowa



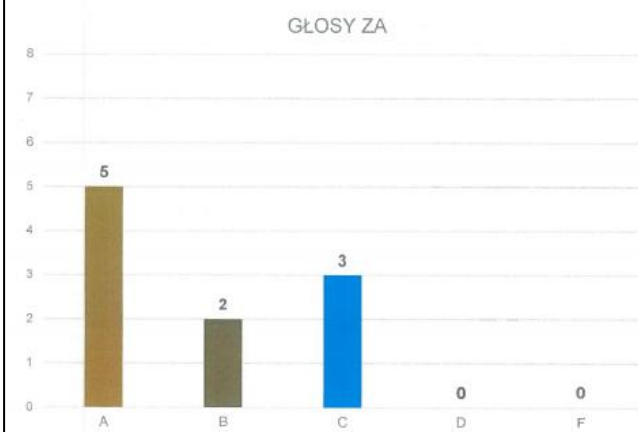
Analiza Ankiet - Gmina Łososina Dolna



Analiza Ankiet - Gmina Chełmiec



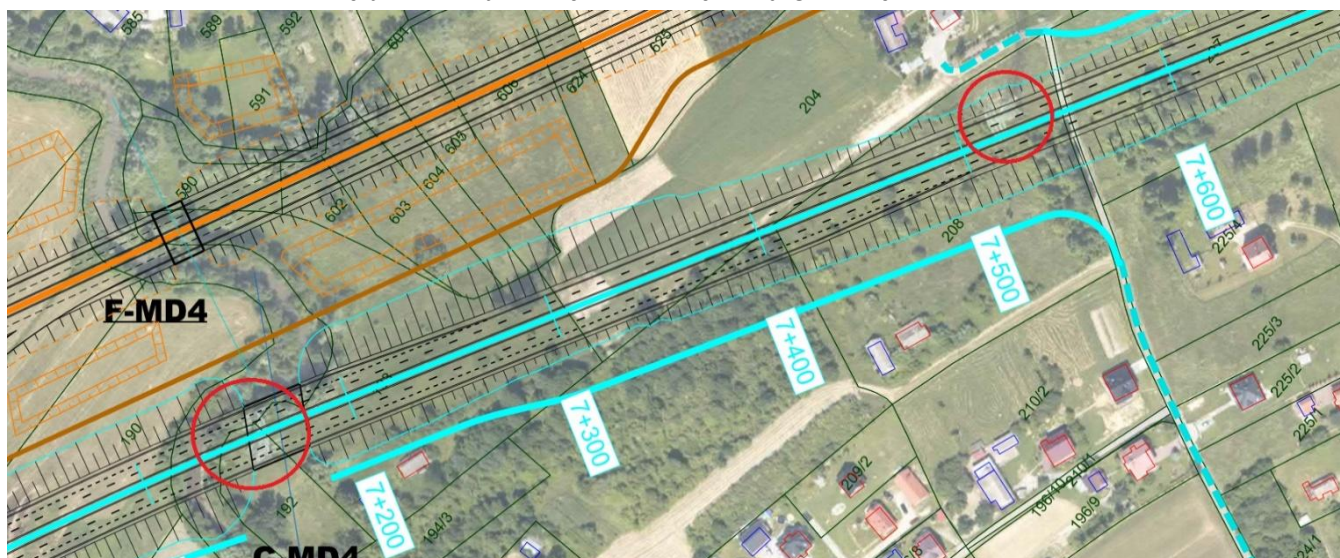
Analiza Ankiet - Gmina Nowy Sącz



Źródło: Analiza ankiet wykonana przez pracownię projektową JACOBS

- 6.** Kolejną zaskakującą i jednocześnie kontrowersyjną sprawą jest informacja umieszczona na stronie www.dk75.pl o zmianie przebiegu trasy projektowanego wariantu C w miejscowości Gnojnik i Zawada Uszewska (tj. na terenie Gminy Gnojnik) na odcinku o długości 3km (od km 6+000 do km 9+000) z uwagi na kolizję z istniejącą linią energetyczną Wysokiego Napięcia 400 kV. Taka informacja ukazała się dopiero w czerwcu 2020 roku, tj. blisko rok po zakończeniu konsultacji społecznych. Na dzień przeprowadzonych w 2019 roku konsultacji mieszkańcy Gminy Gnojnik traktowali wariant C jako nierealny do wybrania, m.in. z uwagi na kolizję z istniejącą – przebiegającą przez miejscowość Gnojnik i Zawada Uszewska linią Wysokiego Napięcia 400 kV. Czy wykonawca opracowywanej dokumentacji wcześniej nie analizował sytuacji terenowej, a tym samym nie zauważył istniejącej linii napowietrznej Wysokiego Napięcia 400kV? Należy rozważyć czy wariant C nie został pierwotnie zdalnie wrysowany na plan sytuacyjny w „wolnym na mapie korytarzu”, a następnie zastanowić się, dlaczego taki korytarz tam był. Otóż taki korytarz (bez zabudowań na odcinku pierwotnego wariantu C od km 6+300 + km 8+000) istniał, ponieważ przebiega tam istniejąca linia Wysokiego Napięcia 400 kV. Naszą tezę potwierdza poniższy fragment Planu Sytuacyjnego, na

którym czerwoną obwiednią zaznaczono istniejące kilkudziesięciometrowe słupy kratowe - idealnie kolidujące z osią zaprojektowanej trasy głównej DK75:



Zdjęcie nr 3. Fragment Planu sytuacyjnego wariantu C na terenie Gminy Gnojnik w miejscowości Zawada Uszewska

W efekcie niekonsultowanej z przedstawicielami ani mieszkańcami Gminy Gnojnik korekty trasy projektowanego wariantu C, ilość wyburzeń istniejących budynków wzrosła o kilkadziesiąt sztuk. Konsekwencją takich działań jest nie ujęcie tych obiektów w analizie ekonomicznej co skutkuje brakiem jej wiarygodności i rzetelności!

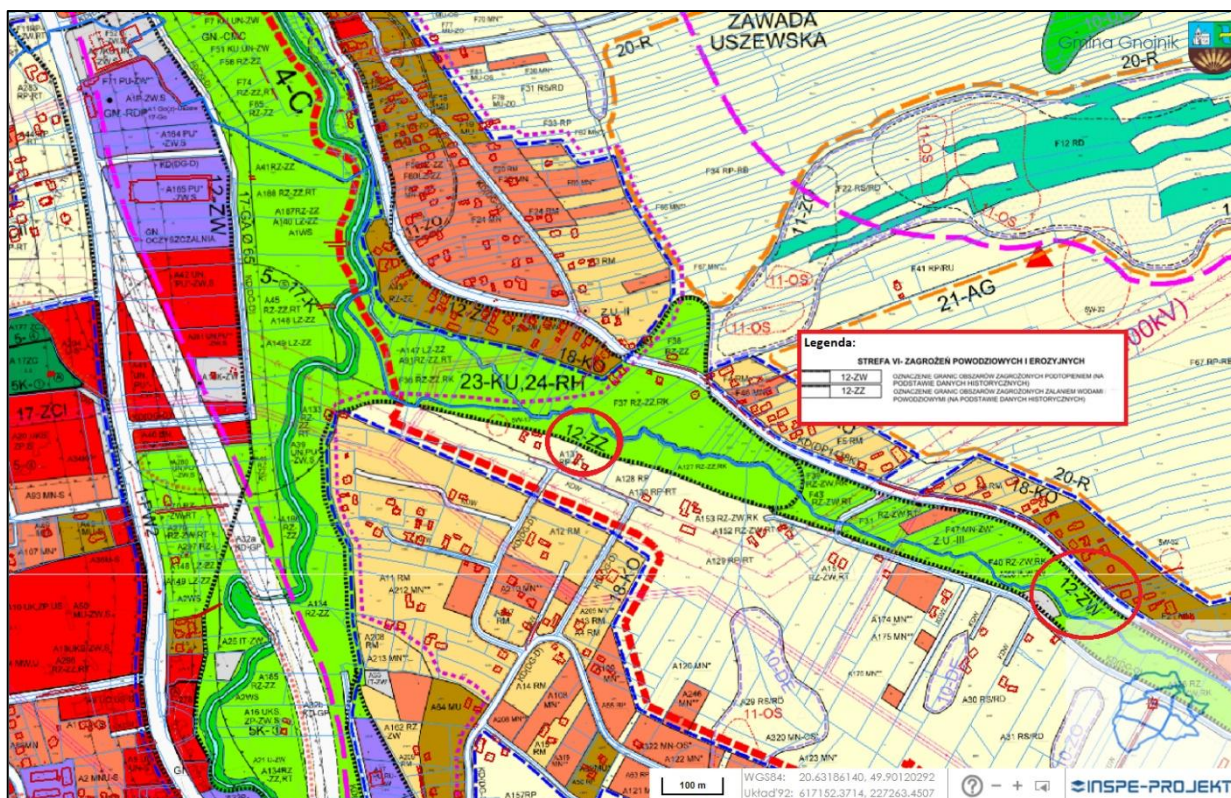
Brak sumiennie przeprowadzonych konsultacji społecznych daje dodatkowe podstawy prawne do oprotestowania rekomendowanego przez projektanta wariantu C, o czym jako Gmina Gnojnik niniejszym informujemy.

- 7.** Gmina Gnojnik zajmuje wschodnią część krainy geograficznej zwanej Pogórzem Wiśnickim. Krajobraz gminy tworzą dwa zasadnicze elementy: dolina rzeki Uszwicy, nad którą położone są Uszew, Zawada Uszewska, Gnojnik oraz tworząca wododział wysoczyzna część z wioskami Gnojnik czy Lewniowa. Rzeźba terenu jest bardzo urozmaicona – doliny okalają rozległe wzgórza przeorane licznymi wąwozami i zagajnikami. Istniejąca topografia terenu sprawia, że proponowany wariant C przebiega przez teren bardzo zróżnicowany. Przykładowo droga w km 7+200 znajduje się na wysokości 240 m n.p.m. a odległy nieopodal km 9+200 drogi znajduje się na wysokości 318 m n.p.m., czyli aż 78 m n.p.m. wyżej.

Ponadto w dolinie rzeki Uszwicy na terenie Gminy Gnojnik tworzy się zlewnia, a przy wezbraniach wód rzecznych okoliczne tereny miejscowości Gnojnik, Uszew oraz Zawada Uszewska często są zalewane. O historycznych powodziach na Uszwicy można przeczytać m.in. w streszczeniu pracy magisterskiej wykonanej przez Pana Mariusza Osmęda pod kierunkiem prof. dr hab. Jana Lacha w Zakładzie Ochrony i Kształtowania Środowiska Geograficznego (dane na rok 2008) – źródło: https://brzesko.ws/_brzesko/documents/historia/mo_powodzie.pdf

Powyższe dane potwierdzają, że wariant C przebiega przez niekorzystną terenowo lokalizację. Na podstawie danych historycznych na Planie Zagospodarowania przestrzennego Gminy Gnojnik wyznaczono strefy zagrożeń powodziowych. Strefy te

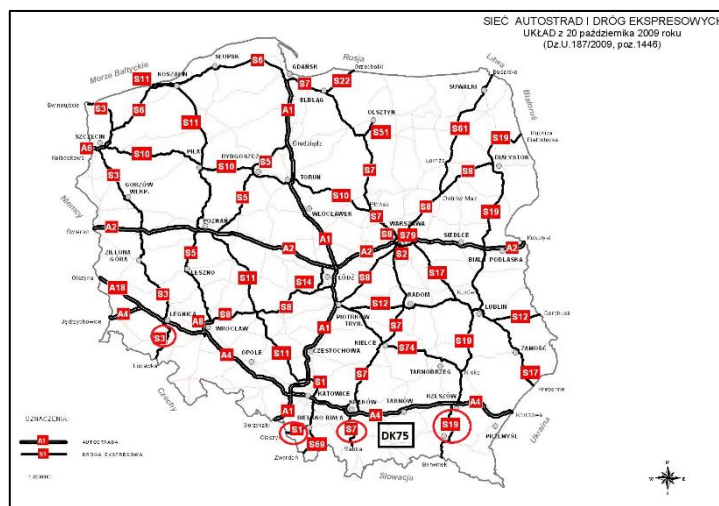
pokrywają się z rekomendowanym przez projektanta wariantem C, przebiegającym przez teren miejscowości Gnojnik oraz Zawada Uszevska, co zaznaczono (czerwoną obwiednią) na poniższym fragmencie Planu Zagospodarowania przestrzennego Gminy Gnojnik:



Źródło: <http://www.gnojnik.ipmap.pl/>

8. Biorąc pod uwagę górzyste uwarunkowania terenowe pasma pomiędzy Brzeskiem a Nowym Sączem, a także pamiętając o zlokalizowanych w południowej części Polski innych szlakach dróg krajowych, przypominamy, że w miejscach tych budowane są tunele (jak na poniższej mapie), a technologia budowy tuneli przestała być obca dla polskich firm budowlanych. Obecnie na południu Polski w budowie są m.in.:

- Tunel w ciągu Zakopianki, czyli drogi ekspresowej S7 Naprawa - Skomielna Biała,
- Tunele w ciągu drogi ekspresowej S3 Bolków - Kamienna Góra,
- Tunel w ciągu drogi ekspresowej S19 Rzeszów Południe – Babica,
- Tunel w ciągu drogi ekspresowej S1 - obejście Węgierskiej Górki.



Ponadto planowane są kolejne tunele do realizacji m.in. na odcinku S19 Jawornik – Domaradz czy w Zabierzowe w ciągu drogi krajowej nr 79.

- 9.** Projektant przygotował szacowany bilans robót ziemnych – m.in. dla wariantu A oraz C. Na jego podstawie stwierdzono bardzo duży niedobór materiału nasypowego dla Wariantu C, co widać na poniższym fragmencie z Protokołu KOPI:

| Roboty ziemne | | | Wariant A | Wariant C |
|---------------|--------------------------------------|----------------|------------|------------|
| LP | Wielkość mierzona | Jednostka | | |
| 1.1 | Wykop | m ³ | 3 619 873 | 2 679 284 |
| 1.2 | Nasyp | m ³ | 6 449 745 | 8 045 381 |
| 2 | Tunel | m ³ | 511 650 | 0 |
| 3.1 | DD Wykop | m ³ | 571 765 | 514 074 |
| 3.2 | DD Nasyp | m ³ | 311 154 | 242 782 |
| 4 | Suma objętości robót ziemnych | m ³ | 11 464 187 | 11 481 520 |
| 5 | Bilans mas ziemnych | m ³ | 2 057 611 | 5 094 804 |
| 6 | Wymiana gruntów organicznych | m ³ | 86 720 | 62 742 |
| 7 | Wykonanie pali pod korpusem drogowym | m ² | 64 675 | 51 125 |

Źródło: Protokół KOPI

Mając na względzie powyższe, zakładając jednocześnie hurraoptymistyczny wariant, że materiał pozyskany z wykopu (głównie gliny pylaste i pyły) będzie spełniał wymagania Specyfikacji Technicznej Wykonania i Odbioru Robót D.02.03.01, a także uwzględniając braki w okolicy wystarczającej liczby kopalń, które zapewnią dostępność przydatnych gruntów do wykonywania budowli ziemnych na odcinku od Brzeska do Nowego Sącza, stwierdzamy, że koniecznie należy dążyć do optymalizacji ilości robót ziemnych. Na podstawie powyższych danych stwierdzamy, że na plac budowy wariantu C należałoby dostarczyć po istniejących drogach publicznych blisko 8 500 000 ton materiału nasypowego, co będzie wiązało się z istotną degradacją istniejących dróg oraz olbrzymimi uciążliwościami dla mieszkańców – szczególnie, że wariant C przebiega przez tereny zabudowane Gminy Gnojnik.

- 10.** Gmina Gnojnik w dniu 06.03.2021r., w obecności m.in. Pana Jarosława Gowina – Wicepremiera, Ministra Rozwoju, Pracy i Technologii; Pani Anny Korneckiej – Wiceminister Rozwoju, Pracy i Technologii; Posła na Sejm RP Pana Stanisława Bukowca oraz wójtów i burmistrzów podpisała porozumienie w sprawie współpracy w zakresie utworzenia Społecznej Inicjatywy Mieszkaniowej z Krajowym Zasobem Nieruchomości, co pozwoli na utworzenie w niedalekiej przyszłości spółki (SIM), która dzięki wsparciu finansowemu z Banku Gospodarstwa Krajowego i Krajowego Zasobu Nieruchomości wybuduje w 13 małopolskich gminach łącznie blisko 900 mieszkań. Będą to mieszkania przede wszystkim dla ludzi młodych. Jako Gmina wniesiemy aportem do powstającej spółki działki pod budowę budynków wielorodzinnych – zgodnie z miejscowym Planem Zagospodarowania przestrzennego. Mieszkania takie miałyby powstać w miejscach zurbanizowanych z istniejącymi miejscowościami, a tym samym również kolidowałyby z rekomendowanym przez projektanta wariantem C.

11. W dniu 30 marca 2021 r. polski Parlament uchwalił istotne zmiany w:

- (i) ustawie o udostępnianiu informacji o środowisku i jego ochronie, udziale społeczeństwa w ochronie środowiska oraz o ocenach oddziaływania na środowisko („ustawa ocenowa”), oraz
- (ii) tzw. specustawach (w tym w ustawie o szczególnych zasadach przygotowania realizacji inwestycji w zakresie dróg publicznych).

Wprowadzona nowelizacja proponuje następujące zmiany:

a) umożliwienie stronom postępowania o wydanie decyzji o środowiskowych uwarunkowaniach („DŚU”) oraz organizacjom ekologicznym wniesienia odwołań i skarg do sądu administracyjnego od późniejszych zezwoleń inwestycyjnych dotyczących tego samego przedsięwzięcia w zakresie zgodności tych zezwoleń z DŚU – niezależnie od tego, że podmioty te nie uczestniczyły w postępowaniu o wydanie zezwolenia na inwestycję. Takie uprawnienie miałoby jednak dotyczyć tylko tych przedsięwzięć, dla których na etapie uzyskiwania DŚU była prowadzona ocena oddziaływania na środowisko (tj. postępowanie z raportem środowiskowym);

b) nałożenie obowiązku przedkładania do wniosków o wydanie zezwoleń inwestycyjnych administracyjnych map, określających zasięg oddziaływania inwestycji, stanowiących dokumentację postępowania w sprawie wydania DŚU;

c) stworzenie formalnej podstawy dla stron postępowania w sprawie wydania DŚU i dla organizacji ekologicznych do wnioskowania o wstrzymanie przez organ odwoławczy natychmiastowej wykonalności DŚU, a także doprecyzowanie przesłanki, na podstawie której sąd administracyjny może wstrzymać wykonanie ostatecznej DŚU;

d) umożliwienie wniesienia zażalenia na postanowienie organu odwoławczego o odmowie wstrzymania natychmiastowej wykonalności DŚU wraz z prawem do wniesienia skargi do sądu na rozstrzygnięcie w tej sprawie;

e) obligatoryjne zawieszenie przez organ postępowania administracyjnego w sprawie wydania zezwolenia inwestycyjnego (tj. w szczególności pozwolenia na budowę czy decyzji ZRID) w przypadku wstrzymania wykonania DŚU przez organ odwoławczy lub sąd;

f) obowiązek publikowania w BIP treści zezwoleń inwestycyjnych dla projektów, które wymagały przeprowadzenia oceny oddziaływania na środowisko;

g) zniesienie dotychczasowej ochrony trwałości zezwoleń inwestycyjnych wydanych na podstawie tzw. specustaw polegającej na ograniczeniu możliwości stwierdzenia ich nieważności lub uchylecia z uwagi na upływ czasu, w przypadku stwierdzenia niezgodności takich z DŚU – zgodnie z Nowelizacją, w przypadku takiej niezgodności stwierdzenie nieważności czy uchylecie zezwolenia będzie mogło następować na ogólnych zasadach nawet na długo po rozpoczęciu budowy lub wręcz po jej zakończeniu.

Mając na względzie nowe instrumenty wskazane w Nowelizacji, a także wyżej opisany wpływ wariantu C na uwarunkowania społeczne Gminy Gnojnik, zwracamy się o podjęcie

dalszych konsultacji mających na celu rekomendowanie jedynego słusznego wyboru, tj. Wariantu A (zachodniego).

Reasumując, proponowany przez projektanta wybór wariantów C i F, z uwagi na ich długość, niekorzystną terenowo lokalizację, brak rzeczywistej analizy budynków do przejęcia, konflikt natury społecznej świadczy, że poza czynnikami ekonomicznymi, żadne inne nie mają dla Państwa znaczenia. Mając na względzie brak spójności w przekazywanych przez Państwa informacjach, pod wielką wątpliwość wydaje się również fakt, że rekomendowany wariant C jest przedsięwzięciem generującym najmniejsze koszty.

Gmina Gnojnik nie może sobie pozwolić na tak wielką degradację społeczną, wysiedlanie i zamykanie miejsc pracy, która powstanie wyłącznie w wyniku błędnej analizy ekonomiczno-społecznej. W związku z powyższym Wójt Gminy Gnojnik wnosi o ponowną, wnikliwą analizę każdego aspektu proponowanych wariantów dla zadania: Budowa i przebudowa drogi krajowej nr 75 (DK75) klasy GP na odc. Brzesko – Nowy Sącz.

Samorząd terytorialny rekomenduje jedyny słuszny wybór tj. Wariant A (zachodni).

Jednocześnie mając na względzie Państwa ostatnie pismo nr O.Kr-I-1-4110.11.7.2021.24.mp/ps z dnia 23.04.2021 skierowane do Burmistrza Czchowa (data wpływu do Gminy Gnojnik: 29.04.2021), a dokładnie jego niżej wklejony fragment:

Odpowiadając na pismo z dnia 08.04.2021r. dotyczące zadania „Budowa i przebudowa drogi krajowej nr 75 (DK75) klasy GP na odc. Brzesko – Nowy Sącz” informuję, że wariant C, który został rekomendowany przez Zamawiającego stanowi optymalizację prac projektowych prowadzonych od ponad 36 miesięcy w dwóch stadiach, studium korytarzowego (SK) i studium techniczno ekonomiczno środowiskowego (STEŚ). Wybór tego wariantu jako rozwiązania optymalnego poprzedzony był analizami całego obszaru od Brzeska do Nowego Sącza w pasie o szerokości prawie 20 km, gdzie zaproponowano i przeanalizowano 26 pełnych przebiegów wykonując wiele iteracji w miejscach wrażliwych, między innymi na terenie gminy Czchów. Prace obejmowały nie tylko analizy techniczne możliwości przebiegu z założeniem wytyczenia wariantu najtańszego, ale przede wszystkim stanowiły kompilacje istotnych istniejących uwarunkowań lokalnych. Pełne rozpoznanie i niezbędne dane dotyczące istniejącego i planowanego zagospodarowania przestrzennego, a także obszarów wrażliwych pod względem środowiskowym stanowiły podstawę do wykonania wielokryterialnej analizy porównawczej najkorzystniejszych 5 wariantów w podziale na kryteria: techniczne, społeczne, środowiskowe i ekonomiczne.

Fragment pisma GDDKiA nr O.Kr-I-1-4110.11.7.2021.24.mp/ps z dnia 23.04.2021r.

zwracamy się do Państwa o udzielenie informacji czy:

- a) Przez 36 miesięcy analiz nie było możliwości optymalizacji prac projektowych tak, aby spośród analizowanych 26 pełnych przebiegów nie rekomendować tego, który doprowadzi do zamknięcia największej firmy produkcyjnej w okolicy, a tym samym doprowadzi do zwolnienia blisko pół tysiąca okolicznych mieszkańców, a także

doprowadzi do wyburzenia największej liczby budynków mieszkalnych i gospodarczych na terenach gminy Gnojnik?

- b) Czy podtrzymują Państwo stanowisko, że przeprowadzono cyt.: „pełne rozpoznanie i niezbędne dane dotyczące istniejących i planowanego zagospodarowania przestrzennego, a także obszarów wrażliwych pod względem środowiskowym” a wybór wariantu C stanowi „kompilację istotnych istniejących uwarunkowań lokalnych”?
- c) Proszę o ustosunkowanie się i wyjaśnienie zapisu w protokole KOPI z dnia: 5.01.2021 r. na str. 17 „Ryzyka wariantów rekomendowanych

C – przechodzi w kolizji z urządzeniami RZGW, nie ma akceptacji na terenie Brzeska „.

Skąd stwierdzenie w protokole KOPI, że wariant C nie jest akceptowalny na terenie Brzeska? Czy to w opinii GDDKiA oznacza, że na terenie innych gmin jest akceptowalny? A jeśli tak, to na podstawie jakich danych są wyciągane takie wnioski? Przecież w nawiązaniu do przeprowadzonej analizy ankiet społecznych prowadzonych w 2019 roku przez Projektanta – firmę JACOBS, wynika sprzeczność z zapisem z protokołu KOPI. Z analizy społecznej wprost wynika, że rekomendowany i najbardziej korzystny dla większości Gmin jest wariant A tzw. Samorządowy. Dodatkowo brak rzetelnej analizy budynków przewidzianych do przejęcia pod inwestycje oraz niekonsultowanej z przedstawicielami ani mieszkańcami Gminy Gnojnik korekty trasy projektowanego wariantu C - jedynie zwiększy brak akceptacji dla rekomendowanego przez projektanta wariantu C.

Z poważaniem,

Wójt Gminy Gnojnik
(-)
Sławomir Paterek

Załączniki:

1. Pismo mieszkańców Gminy z miejscowości Lewniowa

Otrzymują:

1. Adresat.
2. GDDKiA, Oddział w Krakowie, ul. Mogilska 25, 31-542 Kraków.
3. JACOBS, ul. Wspólna 47/49, 00-684 Warszawa.
4. A/a.

Do wiadomości:

1. Pani Józefa Szczurek-Żelazko – poseł na Sejm RP.
2. Pan Witold Kozłowski – Marszałek Województwa Małopolskiego.
3. Pan Andrzej Adamczyk - Minister Infrastruktury.
4. Pan Andrzej Potępa – Starosta Brzeski.
5. Pan Ludomir Handzel – Prezydent Nowego Sącza.
6. Pan Bernard Stawiarski – Wójt Gminy Chełmiec.
7. Pan Andrzej Romanek – Wójt Gminy Łososina Dolna.
8. Pan Bogusław Kamiński – Wójt Gminy Iwkowa.
9. Pan Tomasz Gromala – Wójt Gminy Lipnica Murowana.
10. Pan Marek Chudoba – Burmistrz miasta Czchów.
11. Pan Tomasz Latocha – Burmistrz Brzeska.
12. Regionalna Dyrekcja Ochrony Środowiska w Krakowie.